

# Höglundaskolans plan mot diskriminering och kränkande behandling

*Läsåret 2020/2021*

**Verksamhetsformer som omfattas av planen: Grundskolan åk 4-9**



# Innehållsförteckning

<b>Grunduppgifter Höglundaskolan</b>	<b>4</b>
Verksamhetsformer som omfattas av planen och giltighetstid	4
Ansvariga för planen	4
Personal som elever och vårdnadshavare kan vända sig till	4
Vår vision och verksamhetsidé	4
Förankring av planen	4
<b>Årets plan</b>	<b>5</b>
<b>Utvärdering</b>	<b>6</b>
Fjolårets plan	6
<b>Begrepp</b>	<b>8</b>
Diskriminering	8
Direkt diskriminering	8
Indirekt diskriminering	8
Trakasserier	8
Kränkande behandling	8
Sexuella trakasserier	9
Repressalier	9
<b>Diskrimineringsgrunder</b>	<b>10</b>
Kön	10
Könsidentitet eller könsuttryck	10
Etnisk tillhörighet	10
Religion eller annan trosuppfattning	10
Funktionsnedsättning	10
Sexuell läggning	10
Ålder	11
<b>Främjande och förebyggande arbete</b>	<b>12</b>
Mål	12
Insats/åtgärder	12
Kartläggningsmetoder	14
Planen ska kännas till av alla	14
Nätmobbing mellan våra elever ska inte förekomma	15

<b>Rutin för likabehandlingsplan</b>	<b>16</b>
<b>Höglundaskolans nolltoleranssteam</b>	<b>17</b>
<b>Rutiner för att utreda och åtgärda</b>	<b>18</b>
<b>Checklista vid kännedom om kränkning</b>	<b>19</b>
Samma dag	19
Inom en vecka	19
Inom 2-3 veckor	19
<b>Checklista under samtal</b>	<b>20</b>
Med utsatt elev	20
Med kränkande elev	20
Uppföljningssamtal	20
<b>Bilaga 1 Styrdokument</b>	<b>21</b>
<b>Bilaga 2 Fallbeskrivningar</b>	<b>22</b>
<b>Bilaga 3 Likabehandling lättläst</b>	<b>25</b>
<b>Bilaga 4 Trivsel-/Ordningsregler</b>	<b>30</b>

# Grunduppgifter Höglundaskolan

## Verksamhetsformer som omfattas av planen och giltighetstid

Grundskola åk 4-9

Planen gäller fr.o.m. 2020-08-17 t.o.m. 2021-06-18

## Ansvariga för planen

Ulf Östholm, Thomas Wiman, Britt Mattsson, Mathias Mjörnheim, Malin Grundström

## Personal som elever och vårdnadshavare kan vända sig till

Elevens mentor i första hand, men även rektor, biträdande rektor, skolsköterska och kurator. Samtliga nås via skolans expedition på telefonnummer 060-19 89 00.

## Vår vision och verksamhetsidé

*”En skola i tiden för framtiden”*

Skolan ska vara en god miljö för lärande, utgöra en bra plattform för livslångt lärande och en arbetsplats där elever, personal och föräldrar samarbetar väl för att uppnå skolans mål. Arbetet ska präglas av respekt för varandra och för skolans uppdrag.

## Förankring av planen

Sker i samverkan med elevrådet, elevhälsoteamet, nolltoleransgruppen och arbetslagen. Samtal sker på mentorstid, kamratstödjärmöten, arbetslagsmöten och arbetsplatsträffar.

## Årets plan

Utvärderas/revideras juni 2021. Ansvariga är rektor, förstelärare och elevhälsoteamet (EHT). Eleverna utvärderar målen i skolans likabehandlingsplan under senare delen av vårterminen på klassråd och elevråd. Arbetslagen och elevhälsoteamet (EHT) utvärderar årets plan i juni. Sammanställning, analys och slutsatser av den görs av rektor, förstelärare och elevhälsoteamet. Skolans resultat gällande den årligen återkommande kommungemensamma trygghetsenkäten ska analyseras och utvärderas så att även den kan påverka nästa års likabehandlingsplan.

De aktuella målen för nästa läsår ska formuleras och prioriteras. Lämpliga åtgärder ska identifieras och planeras. Detta skrivs in i kommande läsårs plan.

På detta sätt skapas ett flöde från läsår till läsår som bygger på skolans samlade erfarenheter. Alla blir delaktiga och likabehandlingsplanen blir då ett levande dokument. Presentation av den reviderade planen ska ske varje höst på APT, föräldramöten, arbetslagsmöten, elevråd och klassråd. Ansvarig för att så sker är rektor och mentorer.

# Utvärdering

## Fjolårets plan

Planen har utvärderats i arbetslag och ämneslag. Skolledning och skolans elevhälsoteam har varit delaktiga i utvärderingen – resultat, slutsatser och lärdomar.

Vi har arbetat fram en lättläst variant ”likabehandling lättläst” för elever, personal och vårdnadshavare som blir inkörsport för det fortsatta främjande och förebyggande arbetet i arbetslagen (bilaga 3). Den beskriver på ett enkelt sätt vad ord och begrepp betyder och innebär, vilka styrdokumenterna är och på vad man som elev ska göra om man känner sig utsatt eller om man ser att kamrater blir det.

### *Under läsåret 19/20 har det bedrivits ett främjande och förebyggande arbete:*

- ❖ Likabehandlingsarbete har bedrivits inom arbetslagen, där t.ex. mentorer på olika sätt arbetat med värdegrundsövningar och filmer med adekvat innehåll och tillhörande diskussionsfrågor. Resultat och erfarenheter diskuterades på möten.
- ❖ I det övergripande arbetet har elevhälsoteamet varit stöd för pedagogerna och arbetslagen.
- ❖ Skolans elever har varit delaktiga genom skolans kamratstödare och i elevrådet.
- ❖ Nolltoleranssteamet har arbetat främst med åtgärdande arbete, men också främjande och förebyggande, där värdegrundsfrågor lyfts och diskuterats utifrån ett salutogent perspektiv.

Vi kan bli bättre på att dokumentera och synliggöra aktiviteter som genomförs, likaså med uppföljningen av aktiviteterna. Fler personal från EHT ska ingå i det övergripande arbetet samt i nolltoleranssteamet. Mer erfarenhetsutbyte bör ske över arbetslagsgränserna. Det gäller lärdomar av såväl lyckat och mindre lyckat slag. Utöver ovan nämnda forum där elever varit delaktiga, bör eleverna ses som värdefulla resurser då olika temaarbeten, t.ex. temadagar och ”tillsammansaktiviteter”, planeras. Det gäller även studie-, film-, och teaterbesök.

De specifika kunskaper som nolltoleranssteamet och elevhälsoteamet har vad gäller likabehandling bör tas tillvara och synliggöras på ett bättre sätt. Deras kunskaper och kompetens bör spridas mer till övriga på skolan.

Alla vuxna på skolan använder sig av rapportsystemet LISA. LISA underlättar både kommunikation och analys när det gäller rapportering av tillbud.

Elevhälsoteamet har ett stort ansvar när det gäller att inspirera övriga till bra, effektiva främjande och förebyggande åtgärder. Det ska vara en del av det systematiska kvalitetsarbete som analyserar och följer upp enligt skolans gemensamma rutiner.

Skolan arbetar för att det ska finnas klart formulerade syften med allt som anordnas för att synliggöra och lyfta värdegrunden. Då kan man på ett bättre sätt tillsammans med eleverna utvärdera och ta tillvara samlade lärdomar, med målet att skolans likabehandlingsplan ska vara ett välkänt och ett levande dokument.

När det gäller kränkningar på nätet behöver vi ta ett brett grepp vad gäller information och diskussion om hur allvarligt det är med kränkningar vare sig de sker på nätet eller i verkliga livet, och oavsett om det innefattar ord, inspelningar och/eller foton. Målet är att alla alltid ska tänka efter och ha kunskap att fatta kloka beslut innan man publicerar något.

När det gäller nätmobbning sker det både i och utanför skolan så det är viktigt att skolan även involverar vårdnadshavarna i det förebyggande arbetet runt just nätmobbning.

# Begrepp

## Diskriminering

Diskriminering är när skolan på osakliga grunder behandlar en elev sämre än andra elever och behandlingen har samband med diskrimineringsgrunderna kön, könsidentitet eller könsuttryck, etnisk tillhörighet, religion eller annan trosuppfattning, funktionsnedsättning, sexuell läggning, eller ålder. Diskriminering kan vara antingen direkt eller indirekt.

### Direkt diskriminering

Med direkt diskriminering menas att en elev missgynnas och det har en direkt koppling till någon av diskrimineringsgrunderna. Ett exempel kan vara när en flicka nekas tillträde till ett visst gymnasieprogram med motiveringen att det redan går så många flickor på just detta program.

### Indirekt diskriminering

Indirekt diskriminering sker när en skola tillämpar en bestämmelse eller ett förfaringssätt som verkar vara neutralt, men som i praktiken missgynnar en elev på ett sätt som har samband med diskrimineringsgrunderna. Om exempelvis alla elever serveras samma mat, kan skolan indirekt diskriminera de elever som på grund av religiösa skäl eller på grund av en allergi behöver annan mat.

## Trakasserier

Trakasserier definieras i diskrimineringslagen som ett uppträdande som kränker en elevs värdighet och som har samband med någon av diskrimineringsgrunderna (jämför med kränkande behandling). Det kan bland annat vara att man använder sig av förlöjligande eller nedvärderande generaliseringar av till exempel ”kvinnliga”, ”homosexuella” eller ”bosniska” egenskaper. Det kan också handla om att någon blir kallad ”blatte”, ”mongo”, ”fjolla”, ”hora”, eller liknande. Det gemensamma för trakasserier är att de gör att en elev eller student känner sig förolämpad, hotad, kränkt eller illa behandlad.

## Kränkande behandling

Kränkande behandling definieras i skollagen som ett uppträdande som kränker en elevs värdighet, men som inte har samband med någon diskrimineringsgrund. Gemensamt för trakasserier och kränkande behandling är att det handlar om ett uppträdande som kränker en elevs värdighet. Några exempel är behandling som kan vara slag, öknamn, utfrysning och kränkande bilder eller meddelande på sociala medier. Både skolpersonal och elever kan agera på ett sätt som kan upplevas som trakasserier eller kränkande behandling.



## **Sexuella trakasserier**

Trakasserier kan också vara av sexuell natur. De kallas då för sexuella trakasserier. Det kan handla om beröringar, tafsningar, skämt, förslag, blickar eller bilder som är sexuellt anspelade. Det kan också handla om sexuell jargong. Det är personen som är utsatt som avgör vad som är kränkande.

## **Repressalier**

Personalen får inte utsätta en elev för straff eller annan form av negativ behandling på grund av att eleven eller vårdnadshavaren har anmält skolan för diskriminering eller påtalat förekomsten av trakasserier eller kränkande behandling. Det gäller även när en elev, exempelvis som vittne, medverkar i en utredning som rör diskriminering, trakasserier eller kränkande behandling.

# Diskrimineringsgrunder

## Kön

Med kön avses enligt diskrimineringslagen att någon är kvinna eller man.

## Könsidentitet eller könsuttryck

Med könsöverskridande identitet eller uttryck avses enligt diskrimineringslagen att någon inte identifierar sig som kvinna eller man eller genom sin klädsel eller på annat sätt ger uttryck för att tillhöra ett annat kön. Diskrimineringsombudsmannen har valt att använda sig av begreppen könsidentitet eller könsuttryck eftersom lagens begrepp könsöverskridande identitet eller uttryck signalerar att det som skyddas är en avvikelse från ”det normala”.

Diskrimineringsgrunden ska inte förväxlas med grunden sexuell läggning. Transpersoner kan vara såväl homo-, bi- som heterosexuella.

## Etnisk tillhörighet

Med etnisk tillhörighet menas enligt diskrimineringslagen nationellt eller etniskt ursprung, hudfärg eller annat liknande förhållande. Alla människor har en etnisk tillhörighet. En person som är född i Sverige kan vara rom, same, svensk, kurd eller något annat. En och samma person kan också ha flera etniska tillhörigheter.

## Religion eller annan trosuppfattning

Diskrimineringslagen definierar inte religion eller annan trosuppfattning. Enligt regeringens proposition (2002/03:65) bör endast sådan trosuppfattning som har sin grund i eller samband med en religiös åskådning som till exempel buddism eller ateism omfattas av diskrimineringsskyddet. Andra etniska, politiska eller filosofiska uppfattningar och värderingar som inte har samband med religion faller utanför.

## Funktionsnedsättning

Med funktionsnedsättning menas i diskrimineringslagen varaktiga fysiska, psykiska eller begåvningsmässiga begränsningar av en persons funktionsförmåga som till följd av en skada eller sjukdom fanns vid födelsen, har uppstått därefter eller kan förväntas uppstå.

## Sexuell läggning

Med sexuell läggning avses enligt diskrimineringslagen homosexuell, bisexuell eller heterosexuell läggning.

## **Ålder**

Med ålder avses enligt diskrimineringslagen uppnådd levnadslängd. Skyddet mot åldersdiskriminering omfattar alla, unga som gamla. Åldersnormer kan se olika ut i olika sammanhang, men generellt drabbas yngre och äldre av diskriminering på grund av ålder. Skyddet gäller alltså även i skolan. Det är dock tillåtet att särbehandla på grund av ålder, till exempel om särbehandlingen är en tillämpning av skollagen.

# Främjande och förebyggande arbete

## Mål

- ❖ Alla skall känna sig trygga i vår skola.
- ❖ Ingen skall utsättas för mobbning eller någon annan form av kränkande behandling.
- ❖ Skolan skall vara en god fysisk och psykosocial miljö för elever och personal.
- ❖ All personal på skolan skall ta ansvar för nolltolerans mot kränkande behandling.

## Insatser/åtgärder

- ❖ Vi arbetar dagligen med värdegrundsfrågor, under lektionstid och utanför, genom att vi är uppmärksamma på vårt beteende och på det sätt vi hanterar olika vardagssituationer t.ex. hur vi löser konflikter och hur och i vilken omfattning vi tar oss tid att se eleverna.
- ❖ Varje arbetslag arbetar främjande genom att varje vecka bl.a. ha schemalagd mentorstid med mentorsklasserna då möjlighet finns att arbeta praktiskt med t.ex. kill- och tjejsnack, etik och moral, värderingsövningar med olika dilemman i knepiga situationer. Vi fortsätter också på inslaget spår med att bjuda in föreläsare, se filmer och gå på teater som berör området.
- ❖ De vuxna i arbetslagen arbetar även med boken Öppna för samtal som behandlar Islandsmodellen - en beprövad metod för att lösa konflikter. I boken beskrivs många olika situationer som är utmärkta utgångspunkter i det praktiska främjande arbetet. Ett gemensamt beslut har tagits om att alla ska arbeta efter Islandsmodellen när/om konflikter uppstår. Alla på skolan, både elever och vuxna, ska bli väl förtrogna med denna modell för konfliktlösning.
- ❖ Det finns en lättläst variant av skolans likabehandlingsplan (bilaga 3). Målet är att den ska vara en inkörspport och ett stöd i det praktiska likabehandlingsarbetet i skolans alla klasser. Det gäller både det främjande och det förebyggande arbetet.
- ❖ Kollegiet bör så långt det vara möjligt ha gemensamma rutiner för hur lektioner påbörjas, genomförs och avslutas. Vi har gemensamma rutiner för konfliktlösning. Genom att eleverna känner igen skolans rutiner bidrar det till trygghet och studiero.
- ❖ Alla elever ingår i en mentorsgrupp med en vuxen mentor. På skolan finns utbildade elevskyddsombud, vilka under ledning av vuxna är särskilt vaksamma och larmar vid kränkningar och trakasserier.
- ❖ Vid utvecklingssamtal ska frågor om diskriminering, trakasserier och kränkande behandling belysas vid behov.

- ❖ I alla klasser finns 1-2 kamratstödjare som har till uppgift att kontinuerligt känna av och föra vidare hur läget är i klassen, samt vara en ansvarstagande kompis som klasskamraterna kan vända sig till. Alla kamratstödjare har regelbundna möten med pedagoger i sina arbetslag. Då speglar man nuläget i klasserna vad gäller trygghet och studiero. Kamratstödjarna har också till uppgift att signalera till pedagogerna direkt när de upptäcker att något kränkande sker, så man kan ta tag i det. Kamratstödjarna får utbildning av skolsköterska och kurator.
- ❖ Vid måltider finns särskilda sittplatser reserverade för de yngre eleverna för att öka tryggheten och motverka att de äldre eleverna skapar otrygghet för de mindre. Mentorerna för de yngre eleverna uppmuntras att äta med sin klass. Även övrig personal uppmuntras att äta i skolmatsalen för ökad trygghet och skapa lugn och ro.
- ❖ Skolbiblioteket/medioteket är bemannat för att elever ska kunna gå dit på rast och känna sig trygga med en närvarande vuxen.
- ❖ För de elever som inte riktigt orkar med en hel skoldag och behöver extra energi finns mellanmål att köpa under eftermiddagarna. Elever erbjuds både gratis frukost och mellanmål om personal ser att behov finns.
- ❖ Övrig personal samtalar regelbundet med utåtagerande elever för att förebygga och försöka förutse utåtagerande beteende och öka tryggheten på skolan.
- ❖ Rastvärdar finns ute på skolgården främst för de yngre eleverna. Personalen för de äldre eleverna försöker finnas ute i korridorerna så ofta det är möjligt och i flera arbetslag står dörren öppen till personalens arbetsrum eftersom det har visat sig ha en lugnande effekt under rasttid, samtidigt som tillgängligheten ökar.
- ❖ Det finns aktivitetsrum dit eleverna uppmuntras gå under raster och där fritidspersonal ständigt finns tillgänglig. Fritidspersonal nyttjas även i övrigt under skoldagen för ökad trygghet.
- ❖ Skolan har en nolltoleransgrupp som träffas regelbundet under terminen samt agerar i händelse av akuta mobbingfall. De bistår med sin kompetens bl.a. då kartläggningar av trygghet görs.
- ❖ Skolan har ordningsregler (bilaga 4) och ett dokument om vilka förväntningar som är rimliga att ställa på skola-elev-vårdnadshavare. Dessa finner man bl.a. i häftet "Välkommen till Höglundaskolan" som delas ut vid läsårsstart.
- ❖ Skolan har ett elevhälsoteam som stöttar barn med olika behov.
- ❖ Nyanställd personal får under sin första tid en handledare som stöttar, hjälper och besvarar frågor.
- ❖ Skolan arbetar efter ett årshjul kring SAM (systematiskt arbetsmiljöarbete). Skolan arbetar aktivt med Vklass. Vklass underlättar daglig kommunikation mellan skolan - vårdnadshavare – elever.
- ❖ Eventuella kränkningar anmäls i LISA. Statistik förs och elevhälsoteamet analyserar anmälningarna i förebyggande syfte för att om möjligt tidigt upptäcka och åtgärda brister i skolmiljön.

## Kartläggningsmetoder

**Individuella hälsobesök** med skolsköterskorna genomförs med alla elever i åk 7. Samtalen innefattar frågor som berör olika aspekter av elevernas skolvardag inklusive frågor om eventuell otrygghet, trivsel och utsatthet. Eftersom samma frågor ställs i åk 4 (på elevens tidigare skola) och i åk 7 blir det möjligt för skolsköterskan att upptäcka om förändring sker över tid. Återkoppling sker till mentor med den enskilda elevens godkännande. Återkoppling sker därefter på klassnivå men också på gruppnivå till mentor och till elevhälsan.

**Trygghetsenkäter** genomförs både på skol- och kommunnivå och vid behov görs även mindre kartläggningar inom klassen/arbetslaget för att ta fram nulägesbeskrivningar av hur eleverna upplever olika saker.

**Kartläggningar** av den fysiska arbetsmiljön görs. Man kartlägger då var på skolan och skolgården som eleverna känner sig trygga respektive otrygga. För att följa upp de kartläggningar som görs så genomför kamratstödarna även trygghetsvandringar på skolan och på skolgården under ledning av någon vuxen. Eleverna har varit aktiva både på individ- och gruppnivå. Vid kartläggning av den fysiska skolmiljön involveras kamratstödarna i arbetet. Elevskyddsombuden är med och är delaktiga vid den årliga skyddsronen på skolan.

## Planen ska kännas till av alla

**Eleverna** ges tillfälle att samtala om och reflektera över vikten av likabehandling och de påverkar planen genom att de deltar i kartläggningar, besvarar trivselenkäter och deltar i hälsosamtal samt i planering av övergripande teman av olika slag. Samtal på individ- och gruppnivå förs i klassråd och elevråd samt under mentorstid och lektionstid. Det finns kamratstödare i varje klass och alla är delaktiga när klassens kamratstödare utses. Alla vet vilken funktion kamratstödarna har. Tillsammans med vuxna i arbetslaget har kamratstödarna regelbundna möten och varje höst genomför skolsköterska och kurator en kortare kamratstödjarutbildning. Skolsköterskan och kuratorn hjälper även till med planering och genomförande av aktiviteter som kamratstödarna initierar.

**Vårdnadshavare** har möjlighet att ta del av planen och skolans värdegrund kommuniceras till dem på föräldramöten, via Vklass och i den informationsfolder som alla vårdnadshavare får vid läsårets början.

**Personal** involveras genom samtal i arbetslag och på arbetsplatsträffar. Några personer från varje arbetslag ingår i skolans nolltoleransteam. Denna grupp arbetar främst åtgärdande vad gäller likabehandlingsarbetet. Skolans Elevhälsoteam (EHT) har ett salutogent förhållningssätt och arbetar främjande och förebyggande. De har även ett övergripande ansvar att hålla sig uppdaterad och att sprida aktuella rön inom kunskapsområdet till övriga på skolan.

## **Nätmobbing mellan våra elever ska inte förekomma**

Vi har inlett ett samarbete med polisen och socialtjänsten när det gäller att motverka nätmobbing. Vi har haft temadagar då polis informerat och diskuterat med våra elever. Polisen och socialtjänsten har också vid ett flertal tillfällen anlitats som föreläsare under mentorstid och de har även medverkat på föräldramöten med tema etik på nätet. Dessa föräldramöten har också innefattat filmvisning och gruppsamtal. För att ytterligare förebygga nätmobbing och främja trygghet och studiero har vi infört en mobilfri skola. På mentorstid arbetar vi med olika studiematerial bl.a. från Skolverket, SPSM och DO.

# Rutin för likabehandlingsplan

Främjande insatser och förebyggande åtgärder	Varför den här åtgärden?	Mål med åtgärden	Ansvarig	Genomförd	Hur följer vi upp/utvärderar målet med åtgärden?
Förklara och konkretisera skolans värdegrund och uppdrag för eleverna	Alla elever ska känna till Läroplanens normer och värden	Läroplanen och skolans värdegrund är väl förankrad hos både elever och personal.	Skolans personal	I början av läsåret. Lektioner kring plan mot diskriminering och kränkande behandling light	Trygghetsenkät
Nolltoleransteamet	Ett urval av ansvariga personer ser till att trygghetsarbetet blir praktiskt genomfört	Trygghetsarbetet bedrivs kontinuerligt under läsåret	Rektor	Löpande under läsåret	Utvärdering en gång per läsår
Kamratstödjare	Ett urval av elever i varje årskurs är mer ansvariga för att hålla ögon och öron öppna gällande kamratskap	Att upptäcka ev. kränkande behandling som vuxna kan ha svårt att upptäcka	Kamratstödjar-ansvariga i arbetslagen	Löpande under läsåret	Trygghetsenkät Svaren från hälsosamtalen i åk 7 sammanställs
Värdegrundsarbete	För att främja god kamratskap och minska konflikter	Skapa trygghet, trivsel och samhörighet/vi-känsla	Arbetslag Mentorerna	Löpande under läsåret	Dagliga arbetet Trygghetsenkät
Åldersblandade aktiviteter t ex. elevens val, Höglunda trail, Höglundaloppet, lucia, avslutningar, temadagar	För att skapa ett större kontaktnät, trygghet och minska fördomar	Minska avståndet mellan elevgrupper	Arbetslag Hela-jag-grupper	Löpande under året	Dagliga arbetet Trygghetsenkät



## Höglundaskolans nolltoleranssteam

Skolan har ett nolltoleranssteam bestående av pedagoger från varje arbetslag. De har utbildning och arbetar mot kränkande behandling enligt en särskild metodik som är känd av all personal på skolan.

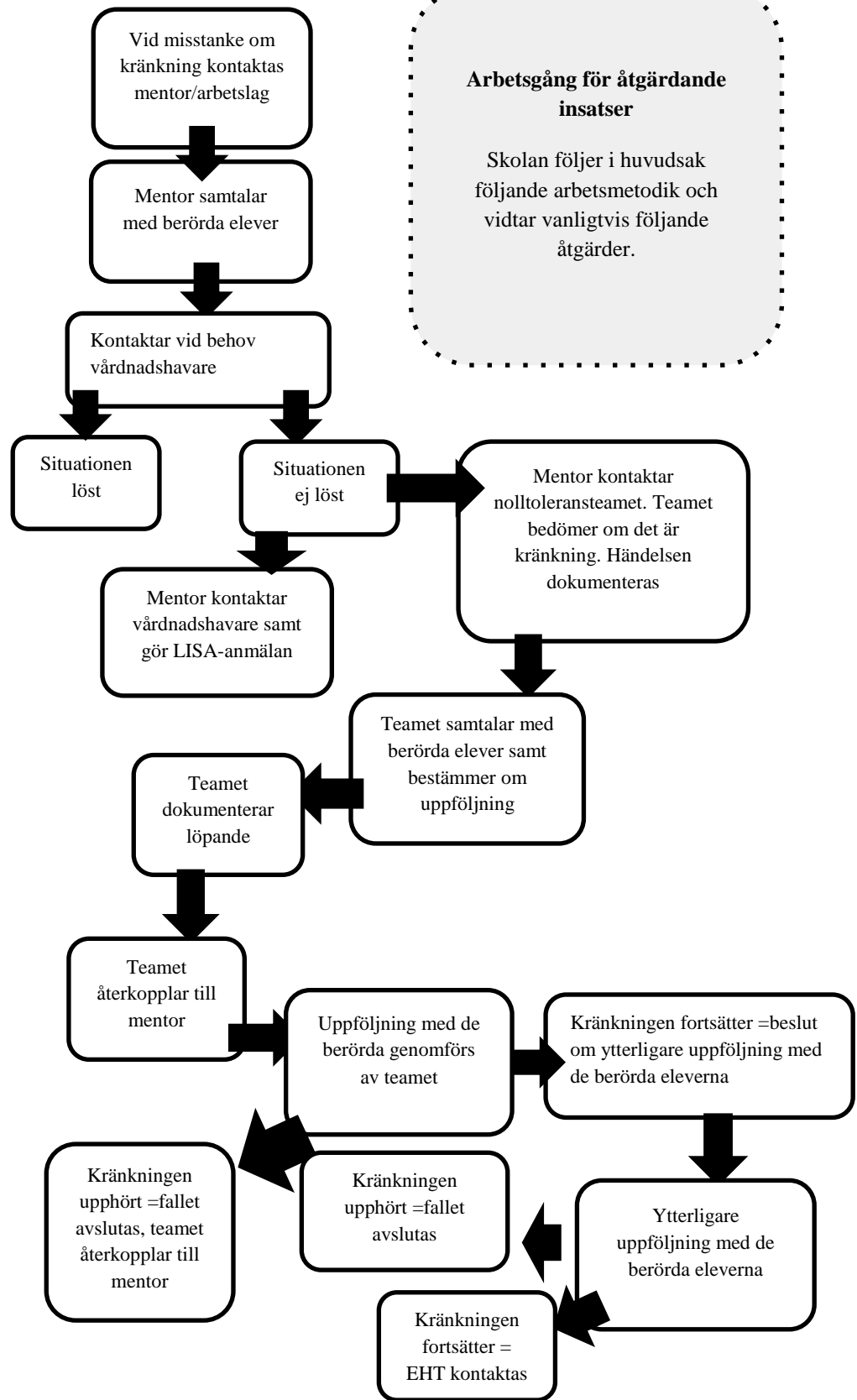
Alla på skolan har ansvar att anmäla misstänkt kränkande behandling till inblandade elevers mentorer eller till personer i nolltoleranssteamet.

Elever ska vända sig till någon vuxen, som då han/hon får vetskap om kränkningen måste föra misstanken/anmälan vidare till mentorn eller till nolltoleranssteamet.

*Teamets uppgift är främst att:*

- ❖ arbeta mot kränkande behandling vid akuta händelser och situationer
- ❖ initiera och stödja främjande och förebyggande långsiktiga insatser

# Rutiner för att utreda och åtgärda



# Checklista vid kännedom om kränkning

## Samma dag

- ❖ Mentor meddelar vårdnadshavare/utsatt elev att vi kommer att agera under de kommande dagarna.
- ❖ Mentor dokumenterar
- ❖ Mentor skriver eventuellt LISA => rektorer + huvudman blir informerade

## Inom en vecka

- ❖ Samtal hålls av mentor/er med utsatt elev
- ❖ Samtal hålls av mentor/er med elev/er som kränker
- ❖ Mentor informerar samtliga elevers vårdnadshavare om de samtal som hållits
- ❖ Mentor dokumenterar
- ❖ Mentor kontakter eventuellt Nolltoleranssteamet

## Inom 2 – 3 veckor

- ❖ Uppföljningssamtal med berörda elever
- ❖ Mentor informerar samtliga vårdnadshavare
- ❖ Mentor/nolltoleranssteamet dokumenterar
- ❖ Utredning inklusive uppföljning skrivs och arkiveras när ärendet är avslutat

# Checklista under samtal

## Med utsatt elev

- ❖ Ta reda på så mycket som möjligt! VAD har hänt. Obs! Konkreta händelser
- ❖ Vilka är inblandade och VEM som gjort VAD. Obs! Notera tid, plats, namn etc.
- ❖ Gör en bedömning om det är diskriminering, trakasserier, kränkning eller något annat
- ❖ Komplettera med ytterligare information

## Med kränkande elev

- ❖ Ge tydliga exempel på den negativa behandling eleven utfört. Berätta att skolan ser allvarligt på händelsen och kräver att eleven omedelbart upphör med detta.
- ❖ Undersök om eleven behöver stöd med att ändra sitt beteende, i så fall kan eleven få det i form av mentorssamtal eller kuratorstöd. Berätta att vi ses om cirka en vecka för uppföljningssamtal.

## Uppföljningssamtal

- ❖ Fråga den utsatta eleven om kränkningarna upphört
- ❖ Beröm den utsättande eleven för att den förändrat sitt beteende om så är fallet

# Bilaga 1 Styrdokument

Sedan 1 januari 2009 regleras likabehandlingsarbetet i två regelverk: Diskrimineringslagen (2008:567) och 6 kap. i Skollagen (SFS 2010:800)

## Skollag 1 kap 2 §

I Skollagen anges den värdegrund som skall följas i svensk skola:

*”Var och en som verkar inom skolan skall främja aktning för varje människas egenvärde och respekt för vår gemensamma miljö. Särskilt ska den som verkar inom skolan, 1 främja jämställdhet mellan könen samt, 2 aktivt motverka alla former av kränkande behandling”*

Med lagen får barn och elever i skolan ett rättskydd likvärdigt det skydd som finns för skolans anställda. Eleverna ska vara med och ta fram likabehandlingsplanen och den ska utvärderas och revideras varje år.

## Läroplan Lgr 11

I läroplanen anges att alla som arbetar i skolan aktivt ska motverka trakasserier och förtryck av individer. Skolan skall gestalta och förmedla:

*”Människolivets okränkbarhet, individens frihet och integritet, alla människors lika värde, jämställdhet mellan kvinnor och män, samt solidaritet med svaga och utsatta”*

*”Främja förståelse för andra människor och förmåga till inlevelse”*

*”Ingen ska i skolan utsättas för mobbning. Tendenser till trakasserier skall aktivt bekämpas. Främlingsfientlighet och intolerans måste bemötas med kunskap, öppen diskussion och aktiva insatser”*

## Barn- och elevhälsoplan på kommunal nivå

I planen för Sundsvalls kommunala skolor är målsättningen nolltolerans mot kränkande behandling. I planen för skolan betonas bl.a. vikten av trygghet och studiero för alla elever ska nå sin fulla potential.

## FN:s deklaration om de mänskliga rättigheterna - Artikel 1

Alla människor är födda fria och lika i värde och rättigheter. De är utrustade med förnuft och samvete och böra handla gentemot varandra i en anda av broderskap.

## FN:s barnkonvention

Konventionen om barnets rättigheter med strategi för att stärka barnets rättigheter i Sverige.

## Bilaga 2 Fallbeskrivningar

### Exempel på händelser som kan vara det som i lagen benämns kränkande behandling:

- ❖ Carl blir ofta kontaktad på nätet av elever på skolan. Där kallar de honom ”pucko” och ”tjockis”. De har också lagt ut bilder av Carl på sociala medier. Bilderna har tagits i duschen efter idrottslektionen.
- ❖ Lisa är stökig i klassrummet och vill inte lugna ner sig trots lärarens tillsägelse. Ett gräl som uppstår emellan dem slutar med att läraren ger Lisa en örfil.
- ❖ Oliver har slutat fråga om han får vara med och leka på rasterna. Han är hellre ensam än att behöva höra de andra säga att han inte får vara med. Skolans personal tror att Oliver är ensam för att han tycker om det. ”Han är en ensamvarg”, säger klassläraren. Oliver orkar inte förklara hur det egentligen ligger till.

### Exempel på händelser som kan vara diskriminering och trakasserier:

- ❖ Maria vill göra sin praktik på en målarfirma, men studie- och yrkesvägledaren avråder henne med argumentet ”Det är för hårt arbete för en tjej”. [diskriminering]
- ❖ Pedro blir retad av kompisarna på fritidshemmet för att han är den ende killen som valt att gå med i dansgruppen. [trakasserier på grund av kön]
- ❖ Några elever på skolan sprider ett rykte om Karin, att hon betar sig som en hora och hånglar med vem som helst. [sexuella trakasserier]

### Exempel på händelser som kan vara diskriminering eller trakasserier:

- ❖ Jorge blir förlöjligad och hånad av en grupp killar i skolan eftersom han sminkar sig med mascara och läppglans. [trakasserier]
- ❖ Kim, som identifierar sig som intergender, söker upp skolkuratoren på sin skola för att tala om problem i familjen. Skolkuratoren ifrågasätter Kims könsidentitet och istället för att få prata om problemen hemma, så måste Kim förklara och försvara vad intergender betyder och innebär. [diskriminering]
- ❖ Alex, som klär sig i kjol och klänning, blir utföst av de andra tjejerna från skolans tjejoalett eftersom de tycker att Alex är för mycket kille för att få gå in där. [trakasserier]

## Exempel på händelser som kan vara diskriminering eller trakasserier:

- ❖ En skola med många elever med annan etnisk tillhörighet än svensk ger förtur åt etniskt svenska barn vid antagning av nya elever för att inte få en alltför segregerad elevgrupp. [diskriminering]
- ❖ Thomas som är färgad, får många kommentarer från de andra eleverna om sitt hår och sin hudfärg. Många vill ta och känna på honom. Hans mentor avfärdar honom med att ”Ja, men du vet ju att du är annorlunda. Det är klart att de andra är nyfikna på dig. De menar ju inget illa”. [trakasserier]
- ❖ Maria är bäst i klassen på svenska. Hon är aktiv på lektionerna och når alla mål. Läraren vill inte ge Maria betyget A, eftersom svenska inte är hennes modersmål. [diskriminering]

## Exempel på händelser som kan vara diskriminering eller trakasserier:

- ❖ Vincent, vars familj är med i Pingstkyrkan, blir ofta retad för det av några klasskamrater. De säger det på skämt, men han tycker inte att det är roligt. [trakasserier]
- ❖ Läraren nekar Leila att bära huvudduk med motiveringen att ”huvudduk är ett tecken på kvinnoförtryck”. Det innebär att Leila utestängs från sin utbildning. [diskriminering]
- ❖ Rebecka är judinna. En dag har någon ristat ett hakkors på hennes skåp. [trakasserier]

## Exempel på händelser som kan vara diskriminering eller trakasserier

- ❖ På skolavslutningen ropade skolans rektor upp alla elever individuellt och tackade av dem var och en förutom eleverna i grundsärskolan, som hon ropade upp som grupp. [diskriminering]
- ❖ Elenas pappa har en CP-skada. Hon blir arg och ledsen när andra elever i skolan ropar ”din pappa är jävla CP.” [trakasserier]
- ❖ Patrik, som har ADHD, blir utkörd från klassrummet för att han inte kan sitta still. Han lämnar hela tiden sin plats. En dag klarar lärarvikarien inte av situationen utan skickar hem Patrik med orden ”ADHD-barn borde inte få gå på högstadiet!” [diskriminering och trakasserier]

## **Exempel på händelser som kan vara diskriminering eller trakasserier som har samband med sexuell läggning:**

- ❖ Några elever i skolan brukar vara elaka mot Johanna på många olika sätt. Oftast kallar de henne ”äckliga lebb”. [trakasserier]
- ❖ Det har gått bra i skolan för James tills hans två pappor kom på besök. Efter det har han svårt att få vara med i grupparbeten och ibland får han jobba ensam.
- ❖ James vill inte vända sig till sin lärare eftersom läraren ser att de andra fryser ut honom, men inte gör något. [trakasserier]
- ❖ På skolan ordnas en avslutningsbal. Elin och Anna, som är ett par, får inte dansa den första dansen tillsammans. [diskriminering]

## **Exempel på händelser som kan vara trakasserier:**

- ❖ Malte är ett år yngre än sina klasskamrater och blir ofta retad på grund av detta. [trakasserier]
- ❖ Agnes pappa är mycket äldre än de andra papporna i hennes klass. Hon blir sårad när de andra klasskamraterna skämtar om det. Hon har sagt ifrån att hon blir ledsen, men de fortsätter i alla fall. [trakasserier]



## Bilaga 3 Likabehandling lättläst

Broschyren som delas ut till eleverna och som mentorer och ämneslärare arbetar med i sina respektive klasser.



Höglundaskolan

# Likabehandling

*för oss på Höglundaskolan*

Vad gör JAG om det förekommer...

- Kränkande behandling?
- Diskriminering?
- Trakasserier?

Var mot  
andra som DU  
vill att andra ska  
vara mot dig

Skollagen  
Höglundas vision  
FN:s barnkonvention  
Höglundaskolans ordningsregler  
FN:s dekl. om mänskliga rättigheter  
Diskrimineringslagen  
Läroplanen



Höglundaskolan

**Kränkande behandling är ingen engångsföreteelse utan en systematisk kränkning som sker vid flera tillfällen**

## ***Kränkande behandling... Vad kan det vara?***

- Fysiskt - t.ex. slag, knuffar, sparkar, sabotera, förfölja...
- Verbalt – ord som t.ex. glåpord, hot, förtal, skvaller, kommentarer, härmar...
- Psykosocialt – t.ex. utfrysning, suckar, miner, blickar, bli ignorerad, repressalier...
- Text och bild – t.ex. klotter, lappar, sms, mms, sociala medier som Facebook, Instagram, Snapchat...

**Trygghet  
för ALLA**

Kränkningar är alltid ett uttryck för makt och förtryck

Kränkningar utförs av en eller flera personer och riktas mot en eller flera

Den som kränker någon kränker också principen om alla människors lika värde



Höglundaskolan

**Ingen på vår skola ska känna sig utsatt av någon annan – Höglundaskolan ska vara en god fysisk och psykisk arbetsmiljö för ALLA**

## ***Diskriminering... Vad kan det vara?***

Enligt lagen är de 7 diskrimineringsgrundarna:

- **Kön**
- **Ålder**
- **Funktionshinder**
- **Etnisk tillhörighet**
- **Religion eller annan trosuppfattning**
- **Könsövergripande identitet eller uttryck**
- **Sexuell läggning**

**STOPP!!  
LYSSNA?!**  
säg ifrån på  
ett tydligt  
sätt!

**Direkt diskriminering** om någon missgynnas p.g.a. någon av de sju diskrimineringsgrundarna

**Indirekt diskriminering** om någon missgynnas av att till synes neutrala ordningsregler tillämpas så att de i praktiken får en diskriminerande effekt



Höglundaskolan

Den som upplever att hen blivit trakasserad eller kränkt måste alltid tas på allvar

## Trakasserier... Vad kan det vara?

Trakasserier är handlingar...

- som kränker en annan människas värdighet
- som kan kopplas till de sju diskrimineringsgrunderna

### Vad gör jag om..?

Om DU **känner** dig utsatt på något sätt så prata direkt med någon vuxen på skolan  
**ALLA vuxna på vår skola** har ansvar för att lyssna på dig och hjälpa dig

Om DU **ser** att någon annan är utsatt så prata direkt med någon vuxen på skolan  
**ALLA vuxna på vår skola** har ansvar för att lyssna på dig och hjälpa din kamrat

trakasserier  
och  
kränkningar  
känns...

ända in i själ  
och hjärta



Höglundaskolan

## Likabehandling konsekvensbeskrivning

**Om kränkningar, diskriminering  
eller trakasserier ändå förekommer  
...vad händer då?**

*För oss på Höglundaskolan gäller följande...*

- **Samtal med berörda elever tillsammans med mentor.**
- **Vårdnadshavare kontaktas.**
- **Om så behövs kopplas arbetslaget, nolltoleranssteamet och/eller elevhälsoteamet in.**
- **Uppföljningssamtal med inblandade.**

**Var mot  
andra som DU  
vill att andra ska  
vara mot dig**

## **Bilaga 4 Trivsel-/Ordningsregler**

För att alla som arbetar och studerar på Höglundaskolan ska känna trivsel, trygghet och studiero måste vi följa Sveriges lagar och vara överens om följande ordningsregler.

### **Förbjudet enligt Sveriges lagar**

- fysiskt våld eller hot i någon form
- trakasserier och kränkningar
- det är förbjudet att klottra, rista, nedskräpning, skära eller på annat sätt vandalisera skolan

### **Vår arbetsmiljö blir bättre om vi kommer ihåg att**

- vi passar tider och har med oss rätt saker till lektionerna
- lyssna och respektera varandra
- följa personalens anvisningar
- vara rädd om skolan
- hålla rent på skolan
- ytterkläder tas av under lektionstid och i skolrestaurangen
- kepsar, mössor och huvor tas av i skolrestaurang
- rökning är inte tillåten på skolan eller skolgården
- snusning är inte tillåtet för elever på skolan
- godis, tuggummi, etc. inte används under lektionstid
- elever i möjligaste mån håller sig inom sina hemvister
- varje klass ansvarar för städningen inom ett angivet område hemvist - skolgård
- använda ett vårdat språk
- det är mobilförbud under skoldagen

### **För att ingen ska komma till skada är det inte tillåtet att**

- springa och jaga varandra i korridorer och trappor
- kasta snöbollar
- sitta i fönster
- cykla, köra motordrivna fordon på skolgården (med undantag för varutransporter)
- åka skateboard/kickboard etc. på annat än anvisat område

Det är viktigt att vi respekterar varandra, följer Sveriges lagar och våra ordningsregler. För att skolan ska vara en bra arbetsplats måste vi alla hjälpas åt.

### **Påföljder**

Om en elev förstör något på skolan skall detta meddelas hem till vårdnadshavarna och åtgärdas eller ersättas av eleverna.