

2012-06-01

**Utställningsutlåtande, Vindkraftens
möjligheter i Sundsvalls kommun
Samt
särskild sammanställning av
miljökonsekvensbeskrivningens process**

**- tematiskt tillägg till Sundsvalls kommuns
översiktsplan**

- 2012

Antagen av kommunfullmäktige i Sundsvall 2012-04-16 § 98
Laga kraft vunen 2012-05-15

Sammanfattning	3
Samlad bedömning	3
Bakgrunden	3
Del 1 Generella synpunkter på planförslaget	4
Mål för vindkraftsutbyggnaden	4
Synpunkter på planeringsförutsättningar	5
Vindförhållanden	5
Buller	6
Påverkan på skogslandskap	6
Riktlinjer.....	7
Hälsa och säkerhet.....	9
Riksintressen	9
Försvarets intressen	11
Järnväg, väg och luftfart sam sjöfart	11
Planens tydlighet	12
Övrigt	13
Samråd och utställning	13
Miljökonsekvensbeskrivning	14
Områdesvisa synpunkter i Sundsvalls kommun.....	14
Olämpliga områden	15
Områden där ingen storskalig vindkraft föreslås	15
Vindkraft till havs.....	17
Område 1 Oxåsen	17
Område 2 Kråktorpet.....	20
Område 3 Jenåsen.....	21
Område 5 Nylandsbergen.....	21
Område 6 Lyngsteråsarna.....	22
Område 7 Sillmansåsen & Område 8 Österåsberget.....	23
Område 9 Storberget	23
Övrigt	23
Särskild sammanställning.....	25
Särskild sammanställning av MKB-processen enligt MB 6 kap. 16§.....	25
Hur miljöaspekterna har integrerats i planen	25
Hur miljökonsekvensbeskrivningen och synpunkter på denna från samråd och utställning har beaktats (MB 6 kap 16§ pkt 2).....	25
Skälen till att planen bör antas i sin nuvarande form istället för de alternativa lokaliseringarna och utformningar som har prövats (MB kap 16§ pkt 3).....	26
Åtgärder som avses vidtas för uppföljning och övervakning av den betydande miljöpåverkan som planen medför (MB 6 kap.16§ pkt 4)	26

Sammanfattning

Föreliggande utställningsutlåtande utgör underlag till antagandehandlingen till Vindkraftens möjligheter i Sundsvalls kommun – tematiskt tillägg till Sundsvalls kommuns översiktsplan.

De över 188 yttranden som inkommit under utställningstiden har sammanställts i ett Förslag till utställningsutlåtande, dat 2012-03-20, där inkomna synpunkter har kommenterats och gett förslag till revideringar av det tematiska tillägget Vindkraftens möjligheter i Sundsvalls kommun inför antagande. De yttranden som inkommit under utställningstiden är både för och emot en vindkraftsutbyggnad.

Tillägget till översiktsplanen syftar till att skapa förutsättningar för en väl avvägd utbyggnad av vindkraft. Planen skall ange förutsättningar för en storskalig utbyggnad av vindkraft, men också riktlinjer och principer för mindre anläggningar och enstaka verk samt att ange inom vilka områden storskaliga vindkraftsanläggningar kan anses vara mindre lämpliga.

Samlad bedömning

Utifrån inkomna yttranden så har det genomförts en del redaktionella ändringar, inga av dessa ändringar påverkar planens innebörd och anses inte vara väsentliga.

Bakgrunden

Stadsbyggnadskontoret har på uppdrag av kommunstyrelsens samordningsutskott tagit fram ett tematiska tillägg gällande vindkraft för Sundsvalls kommuns översiktsplan, enligt MRP-uppdrag nr 3 från 2010.

Med ett tematiskt tillägg till översiktsplan som beaktar riksintressen, övriga allmänna intressen och lokala intressen, underlättar också efterföljande prövning enligt miljöbalken eller plan- och bygglagen. Kommunfullmäktiges beslut ger vägledning till myndigheter inom kommun och stat, men även besked om kommunens vilja till både exploatörer och allmänheten.

Det nya tematiska tillägget var ute på samråd i januari-mars 2011. Efter samrådet genomfördes en del förändringar och planförslaget gick ut på utställning den 11 oktober till den 11 december 2011. Inkomna yttranden under utställningstiden sammanfattas i detta utställningsutlåtande och utgör underlag för eventuella förändringar i planförslaget. Siffrorna som står under ”Sammanfattning av inkomna synpunkter” hänvisar till numrerade yttranden som man kan hitta i bilagan ”Synpunkter, Vindkraftens möjligheter i Sundsvalls kommun – tematiskt tillägg till Sundsvalls kommuns översiktsplan”

Läsanvisningar

Yttrandena redovisas i två delar;

- Generella synpunkter, del 1
- Områdesvisa synpunkter, del 2

Del 1 Generella synpunkter på planförslaget

Mål för vindkraftsutbyggnaden

Sammanfattning av inkomna synpunkter:

(nr 8,13-22, 24-26, 28,29, 31-33, 71-148, 150-172, 178-181) Många yttranden, från både privatpersoner, bolag och föreningar pekar på att planen ger utrymme för en allt för liten utbyggnad och att kommunen borde ha en högre ambitionsnivå vad gäller planeringen av vindkraft. Bland annat anser man att de områdesgränser för Oxåsen som föreslogs i samrådet borde vara gällande även i utställningen, samt att ytterligare områden skall läggas till som lämpliga istället för idag bedöms som områden där inga stora vindkraftsanläggningar föreslås.

(nr 28) SSE renewables som är ett bolag som önskar etablera en vindkraftanläggning i Sundsvalls kommun menar att kommunens vindkraftsplan skulle bli mer konstruktiv om det sattes upp ett utbyggnadsmål, kommunen skall minst ha X GWh vindkraft. Varje projekt skulle då kunna prövas på sina egna meriter och de mest lämpliga projekten kommer därmed att byggas.

(nr 10, 177) Det har även inkommit synpunkter från några privatpersoner samt Elöverkänligas förening i Västernorrland län som anser att Sundsvalls kommun inte bör satsa på någon vindkraftsutbyggnad över huvud taget då det är skadligt och ej effektivt som energikälla. Istället bör kommunen satsa på solenergi och osmotiskt tryck. Norrland bör spara sin natur och vildmark för en växande turism.

Kommentar:

I flera av de fall där områden har minskats ned så har det funnits konflikter som har inneburit att det har ansetts vara olämpligt att peka ut området som lämpligt på ett tidigt stadium som en översiktsplan innebär. Planförslaget som presenterades under utställningen ger sammantaget möjligheter för en mycket större utbyggnad av vindkraft än det planförslag som presenterades under samrådet. I planförslaget presenteras ytor där kommunen ännu inte tagit ställning till områdets lämplighet för vindkraft, i antagandehandlingen kallade områden där vindkraftsutbyggnad av olika omfattning kan prövas. I dessa områden är det möjligt att ansöka om att få uppföra alla sorters anläggningar och kommunen får ta ställning till dessa när ansökningarna väl inkommit. Det innebär t.ex. att i Oxåsen så är det möjligt att ansöka om att uppföra vindkraftsverk utanför det område som pekats ut som lämpligt, och kommunens yttrande eller ställningstagande grundas därefter på planförslagets riktlinjer och på en samlad bedömning för kommunen

Frågan kring utbyggnadsmål har diskuterats under planprocessen, slutsatserna var att ett utbyggnadsmål skulle vara svårt att formulera. Det diskuterades även att dela in utbyggnaden i etapper, även detta ansågs kunna leda till problem då bolag som var i etapp ett då skulle kunna reglera när utbyggnaden av etapp två skulle kunna ta sin början m.m. Det tematiska tillägget för vindkraft är inte till för att maximera utbyggnaden av vindkraftsanläggningar i Sundsvalls kommun tillägget skall peka ut de områden som kan anses vara bäst lämpade för vindkraft ur kommunen synvinkel.

Det finns ett stort intresse att etablera vindkraftsanläggningar i Sundsvalls kommun. Därför är det nödvändigt att ta fram en planhandling som gör det möjligt för kommunen att få en överblick över vart det kan anses vara lämpligt att etablera vindkraftsanläggningar. I den föreslagna planhandlingen redovisas även områden som kommunen önskar undanta från

stora vindkraftsetableringar för att exempelvis kunna spara natur och vildmark, för t.ex. växande turism.

Inför antagande revideras planen enligt följande:

De områden som tidigare kallats "övriga områden" har bytt namn till områden där vindkraftsutbyggnad av olika omfattning kan prövas, den förklarande texten till dessa områden har utvecklats för att förtydliga vad områdena innebär. Området har dock samma innebörd som i utställningsförslaget.

Synpunkter på planeringsförutsättningar

Vindförhållanden

Sammanfattning av inkomna synpunkter:

(nr 24-26, 28,29) Exploatörer anser att det är negativt att kommunen har valt att minska ned vissa områden och att kommunen har avsatt delar av kommunen som mindre lämpade för stora vindkraftsanläggningar. Vindkarteringar är för grova för att kunna avgöra vilka områden som är ekonomiskt genomförbara och det krävs noggrannare vindmätningar innan en utbyggnad kan ske och kommunen bör därför lämna planen så öppen som möjligt.

(nr 27) Sundsvall Energi anser att läsbarheten skulle öka betydligt om kommunen kunde redovisa vindförhållandena, nätförutsättningarna samt väganslutningarna, så man lättare skulle kunna bedöma den marknadsmässiga potentialen.

Kommentar

Det tematiska tillägget för vindkraft lämnar stora delar av kommunen öppen för prövning för vindkraftsetableringar. Vid detta stadium så anses det dock inte vara lämpligt att peka ut hela kommunen som lämplig för vindkraftsetableringar, därför har det föreslagits att delar av kommunen skall undantas från olika typer av vindkraftsetableringar. Det tematiska tillägget skall vara en långsiktig plan som även skall se till allmänhetens intressen och möjligheter att bedriva ett aktivt friluftsliv i attraktiva miljöer. Det ingår inte i kommunens uppdrag eller riktlinjer att göra bedömningar av utpekade områdens ekonomiska hållbarhet. Syftet med planförslaget är att peka ut områden som lämpar sig för en vindkraftsutbyggnad utan att skada allmänna intressens, samt planera för framtida generationer.

I det tematiska tillägget redovisas var de större kraftledningarna finns på kartan sid. 38 i utställningshandlingen, i övrigt så avser inte planförslaget kompletteras med nätförutsättningarna. Vad gäller väganslutningar så är det upp till exploatören att välja vilka vägar den tänkt använda för att frakta verken på. Det finns goda förutsättningar att ta in verken via sjötransport till Sundsvalls hamn för att sedan frakta dem via vägar upp i landet. Vägverket har i dagsläget prövat flera vägars lämplighet vad gäller transport av vindkraftsverk, se kommentarerna kring järnväg, väg och luftfart samt sjöfart för att se vilka vägar vägverket redan prövat. Vad gäller vindkarteringen så är det en nationell vindkartering som har genomförts av Uppsala universitet på uppdrag av Energimyndigheten, om intresse finns för att undersöka vindkarteringen går denna att finna på Uppsalas universitets hemsida.

Inför antagande revideras planen enligt följande:

Planförslaget ändrar namn på de tidigare kallade områdena där inga stora vindkraftsanläggningar föreslås till områden där lov för gårdskraftverk och/eller medelstora

anläggningar kan medges i vissa fall, samt förtydligar argumenten varför områdena bedömts på sådant sätt.

Buller

Sammanfattning av inkomna synpunkter:

(nr 6) Kultur och fritidsnämnden i Sundsvalls kommun anser att det råder allt större brist på ”Tysta områden” i stora delar av Centraleuropa. Därför kan dessa områden allt mer ses som framtida viktiga resurser för besöksnäringen. Det går inte att i det föreslagna tillägget till översiktsplanen utläsa hur långt ljudet från kraftverk når i närområdet och med vilken styrka. För att kunna skydda viktiga kulturhistoriska områden som i framtiden kan komma att vara del av besöksnäringssatsningar anses det vara angeläget med en tydligare beskrivning av bedömning om vilka ljudnivåer som kan förväntas i samtliga parkers närområden.

Kommentar:

Buller som är kopplat till vindkraftsverk är en viktig fråga. Flertalet av de yttranden som inkommit till kommunen som vänder sig emot vindkraft har just hänvisat till den eventuella bullerpåverkan deras bostäder skulle kunna utsättas för. Ambitionen vid framtagandet av planen har varit att minimera riskerna för en audiell påverkan för fastigheter därför rekommenderas ett säkerhetsavstånd på 1000 meter mellan vindkraftsverk och bostäder. Till detta läggs sedan till riktlinjer kring buller som är satta till 35 dB(A) i områden med lågt bakgrundsljud, i andra områden gäller 40 dB(A). Som en jämförelse kan nämnas att en normal samtalston är runt 60 dB(A), 40 dB(A) kan jämföras med en radio på låg volym och 30 dB(A) är en genomsnittlig videoprojektor. I planförslaget så anses också att försiktighetsprincipen bör gälla. Det är inte möjligt att i en översiktsplan avgöra exakt hur höga ljudnivåer som kan tänkas uppstå på olika platser då detta bestäms av vilken typ av verk som placeras ut, vegetation, topografi och flera andra variabler. De föreslagna riktlinjernas ambition är dock att minimera all eventuell påverkan från exempelvis buller. Dessa frågor tas upp under tillståndsansökan eller bygglovshandlingen.

Inför antagande revideras planen enligt följande:

Planförslaget har kompletterats med olika exempel på dB(A) nivåer i riktlinjerna för buller.

Påverkan på skogslandskap

(nr 9) Söde socialdemokratiska förening anser att skogslandskap är tysta miljöer med känsliga magra ekosystem med artfattiga biotoper och glesa populationer. Det saknas idag vetenskaplig forskning om ekologisk påverkan från vindparker i skogslandet. Trovärdiga och alarmerande iakttagelser finns dock gjorda av skogsfolk, som också är markägare, som om de rubbningar som redovisats är allmängiltiga indikerar att det finns en uppenbar risk för att en ekologisk katastrof skulle kunna inträffa. Exempelvis finns frågan hur miljön belastas av den kraftiga ökningen av grusvägar? Sedan 50-talet har det skett en markant ökning av mängden grusvägar i skogsmiljö och det finns misstankar om att den uppenbara minskningen av höstlekande fisk som t.ex. öring har ett klart samband med den uppslamning med finmaterial som sker av många viktiga lekbottnar. Om så är fallet så tordes problemet bli ännu större med den kraftiga skogsvägsutbyggnaden som behövs för vindkraften.

Kommentar:

Noterar informationen. Väganslutningar och konsekvenser för natur och miljö är en del av den prövning som sker vid miljötillståndsansökan eller bygglov.

Inför antagande revideras planen enligt följande:
Ingen ändring föreslås.

Riktlinjer

Sammanfattning av inkomna synpunkter:

(nr 9, 176, 182) Det har inkommit synpunkter från både privatpersoner och Söde socialdemokratiska förening som anser att ett respektavstånd till fast- och fritidsboende på 1 km anses vara på tok för lite. Vid vindkraftverk så genereras lågfrekvent buller som är särskilt besvärligt i ”tysta miljöer” där ljudet inte ”dränks” i stadens brus. Internationellt diskuteras frågan och det pratas om upp till 3 km respektavstånd. I ett område i närheten av Lycksele har framförts att man blir störd på 9 km avstånd. I Sverige har Miljödomstolen i en nyligen avkunnad dom satt ut 5 km. Respektavstånden bör därför ökas till minst 2 km.

(nr 4) När det gäller kommunens riktlinjer om ”Sjöar, vattendrag, våtmarker, grund- och ytvatten” nämner kommunen att vägtrummor m.m. skall utföras på ett sätt så att det inte utgör vandringshinder för fisk och andra vattenorganismer. Skogsstyrelsen anser att det skulle vara bra om kommunen skulle kunna förtydliga vad som menas med att undvika skapandet av vandringshinder genom att komma med exempel.

(nr 24) Det har även i inkommit en skivelse från SCA som anser att Sundsvalls kommuns riktlinjer kring buller bör vara i linje med naturvårdsverkets riktlinjer. Dessa anger att ”I område där ljudmiljön är särskilt viktig där bakgrundsljudet är lågt och där låga ljudnivåer eftersträvas, exempelvis områden i fjäll och skärgårdar, bör ljudet enligt Naturvårdsverket inte överskrida 35 dB(A).” Det räcker alltså inte med att det idag är ett lågt bakgrundsljud utan det ska vara en plats där låga ljudnivåer eftersträvas för att gränsen skall sättas till 35dB(A). Vad gäller kommunens riktlinjer för renar så anser SCA att riktlinjerna är irrelevanta eftersom de utgår ifrån att det faktiskt finns områden inom kommunen där det föreligger renbetesrätt. Bolaget uppfattning är att ingen del av kommunen är beläget inom renskötselområdet. Frågan är kontroversiell eftersom gränsen för vinterbetesområdet inte är fastställd. Bolaget anser att utgångspunkten för bedömningen måste vara den mycket omfattande statliga gränsdragningskommissionens (GDK) arbete ”Samernas sedvanemarker”, och att dens kall vara vägledande i översiktsplaneringen. Sametinget har visserligen nyligen pekat ut två områden i närheten av Liden som tänkbara riksintressen för rennäringen. Ett utpekande av en sektormyndighet innebär dock inte att ett sådant område är ett riksintresse.

(Nr 175) Jijnjevaerie sameby, anser att kommunen bör komplettera sina gällande riktlinjer för rennäring med ytterligare två riktlinjer:

- Kommunen måste ange i översiktsplanen att vindkraftsexploatering inte får medges om den ligger ovanpå flyttled, eller minst 750 meter i vardera riktning från flyttleden eftersom flyttleder har ett särskilt skydd i Rennäringslagen.
- I de fall etablering övervägs inom riksintresse för rennäring eller inom viktiga områden för rennäringen måste vindkraftsbolagen vidta åtgärder som begränsar buller till den nivå om 10 dB, dvs den nivå där renar börjar höra och därmed uppleva störning.

(nr 28) SSE renewables tycker att det är bra att kommunen önskar samordna riktlinjer och utpekade områden med angränsande kommuner då det kan ge bra synergieffekter och betydande samordningseffekter. Det anses därför vara mycket förvånande att Sundsvalls

kommun gjort bedömningen att området söder om Ljungan borde undantas från stora vindkraftsetableringar då flera stora anläggningar finns föreslagna i angränsande kommuner.

(nr 1) Under kapitel "Omgivningspåverkan, överväganden och riktlinjer", sidan 19 – 36 i utställningshandlingen, redovisar kommunen sina riktlinjer för uppförande av vindkraft. Detta bedömer Länsstyrelsen vara en bra och tydlig sammanställning, där kommunen tagit stor hänsyn till de synpunkter som inkommit under samrådsförfarandet. Därför är det förvillande att det på sidan 46 dyker upp en ny rubrik som heter "Riktlinjer för stora anläggningar". Detta kapitel redovisar dessutom mera en bedömning av vissa utpekade områdens lämplighet för vindkraft, en bedömning av om de utpekade områdena uppfyller de riktlinjer som återfinns på sidorna 19 – 36. För läsbarhetens skull borde rubriken ändras.

Kommentar:

I planförslaget finns riktlinjer både gällande buller och skyddsavstånd till permanent och fritidsboende. Riktlinjerna för skyddsavstånd är satt till 1000 meter, både på grund av de fysiska riskerna som finns kopplade till vindkraftsverken men även för att minimera eventuell påverkan i form av buller för bostadshus. Till detta skall sedan riktlinjerna gällande buller även vägas in. Riktlinjerna för buller anger att ljudnivån vid bostadshus inte bör överstiga 40 dB(A), om det är ett område med lågt bakgrundsljud så bör ljudet inte överstiga 35 dB(A). Detta kan jämföras med en genomsnittlig videoprojektor. I planförslaget anges även att försiktighetsprincipen bör gälla. Så här definieras försiktighetsprincipen i Miljöbalken (2Kap 3 §): "Alla som bedriver eller avser att bedriva en verksamhet eller vidta en åtgärd skall utföra de skyddsåtgärder, iaktta de begränsningar och vidta de försiktighetsmått i övrigt som behövs för att förebygga, hindra eller motverka att verksamheten eller åtgärden medför skada eller olägenhet för människors hälsa eller miljön. I samma syfte skall vid yrkesmässig verksamhet användas bästa möjliga teknik. Dessa försiktighetsmått skall vidtas så snart det finns skäl att anta att en verksamhet eller åtgärd kan medföra skada eller olägenhet för människors hälsa eller miljön".

Frågan gällande eventuella vattenhinder hanteras i samband med bygglovs- eller miljö tillståndsprövningen.

Många av de argument som används emot vindkraft är kopplade till bullerstörningar, därför har det valts att använda ett högre krav vad gäller buller i områden med lågt bakgrundsljud. Sametinget är beslutande myndighet när det gäller riksintresse rennäringen. Detta framgår av regeringens proposition 2005/06:86 där Sametinget blev central förvaltningsmyndighet för rennäringen. Detta innebar bl.a. att Sametinget tog över Jordbruksverkets ansvar för utpekande av de områden som anses vara av riksintresse för rennäringen enligt 3 kap. 5§ miljöbalken. 2009 har Sametinget fattat beslut angående riksintressen för bl.a. Västernorrlands län. Sundsvalls kommun har inte tagit någon ställning gällande samernas renskötselrätt, kommunen måste dock ta hänsyn till de riksintressen som Sametinget har pekat ut.

I planförslaget finns det redan en riktlinje som berör flyttleder för renar; "Vid påverkan på använda flyttleder så skall alternativa flyttleder anges eller annan flytteknik redovisas". Riktlinjen anses vara tillräcklig för att kunna säkra flytt av renarna i framtiden.

Det bedrivs ett aktivt skogsbruk i det utpekade riksintresse området vilket genererar över 10 dB(A), det finns även flera stora vägar och samhällen inom riksintresseområdet. En riktlinje kring att buller inte bör överstiga 10 dB anses därför inte vara aktuellt.

Noterat miljödomstolens dom i mål nr M 824-11, 825-11 och 847-11, den 2011-11-23, att undvikelseffekt som påverkar möjligheterna att bedriva rennärning kan uppkomma inom fem kilometer från vindkraftverken. I riktlinjerna står det att om rennärningen påverkas så det blir ekonomiskt ohållbart och att det inte går att införa skadelindrande åtgärder så skall en vindkraftsetablering inte kunna tillåtas. Detta ger ett starkt stöd för samerna om det blir fråga om en framtida miljötillståndsprövning.

Det flesta angränsande kommuner till Sundsvalls kommun har redan i dagsläget antagna vindkraftsplaner. Det har inneburit att det funnits goda möjligheter att titta på hur angränsande kommuner jobbat med frågan och planerat sina områden. Det anses vara bra om man kan uppnå samordning mellan kommunerna, dock så måste varje kommun se till sina förutsättningar. Det har inte ansetts vara möjligt för Sundsvalls kommun att anpassa sig till alla föreslagna områden som angränsade kommuner föreslagit. Se motiveringen på sid. 61 i antagandehandlingen varför visa områden inte föreslås för stora anläggningar. .

Inför antagande revideras planen enligt följande:

Rubriken ”Riktlinjer för stora anläggningar” ändras till ”Områden där stora anläggningar föreslås”. Planhandlingen har kompletterats med en bättre motivering varför området söder om Ljungan undantas från etableringen av stora vindkraftsanläggningar. Områdesbeskrivningen av Område 2 Kråktorpet kompletteras med riktlinjen kring rennärningen; rennärningen får inte skadas i sådan utsträckning att den blir ohållbar.

Hälsa och säkerhet

Sammanfattning av inkomna synpunkter:

(nr 1-2) Enligt länsstyrelsen måste vindkraftverk placeras och utformas på ett från trafiksäkerhetssynpunkt acceptabelt sätt. Tidigare riktlinjer anger att avståndet till vägområdet ska vara minst vindkraftverkets totalhöjd (inkl. rotorblad), dock minst 50 m. Detta skyddsavstånd är dock inte tillräckligt när man beaktar riskerna för iskast. Risk för att is eller andra nedfallande delar sprids över ännu längre avstånd innebär att man bör ha ett större skyddsavstånd till allmänna vägar. Avståndet från väg utgår från rotorbladsdiameter, maximal rotorhastighet, höjd över väg, klimatförhållanden och vägens trafikflöde. Ur risksynpunkt bör säkerhetsavståndet till enskilda vägar bedömas på samma sätt som de görs för allmänna vägar. Enligt forskningsrön från Elforsk bör avståndet till allmänna vägar i allmänhet vara minst 350 meter om det finns risk för iskast.

Kommentar:

Planförslaget kompletterades med dessa riktlinjer redan efter samrådet.

Inför antagande revideras planen enligt följande:

Ingen ändring föreslås.

Riksintressen

Sammanfattning av inkomna synpunkter:

(nr 1-2) Länsstyrelsen i Västernorrlands län saknar redovisning av vissa riksintressen enligt 3 och 4 kapitlet miljöbalken och det saknas allmänt i hela dokumentet beskrivningar av hur vindkraftsetablering kan påverka riksintressenas värden. Det är viktigt att det när det uppstår intressekonflikter mellan områden som föreslås som lämpade för vindkraftsetableringar, (både

stora och mindre anläggningar) och utpekade riksintressen för vägtrafik, bantrafik, luftfart och sjöfart, naturvård, Natura 2000 områden och kulturmiljövård samt rennäring, att etableringen av vindkraftsverken inte får påtagligt skada riksintressets värden. Planen bör redovisa alla konfliktpunkter som kan uppstå mellan vindkraftsanläggningar och rubricerade riksintressen för infrastruktur. I de utpekade riksintressena ingår även områden som bedöms som lämpliga för framtiden, dvs. de av Trafikverket beslutade väg- och järnvägskorridorer som har reserverats för framtida nya statliga vägar och järnvägar m.m. Här är det extra viktigt att hänsyn tas till dessa när lämpliga vindkraftsområden pekas ut. Etablering av vindkraftverk i och i närheten av dessa korridorer kan ge upphov till konflikter om markanvändningen. En redovisning av riksintressena för luftfart och sjöfart på karta saknas i planen. Detta bör uppmärksammas i den fortsatta handläggningen av vindkraftsärenden. Översiktsplanen anger att utbyggnad av vindkraft ska undvikas inom natur- och kulturmiljöer som är av riksintresse samt i Natura 2000. Kommunen bör i fortsatt planering redovisa områdets värden och hur dessa påverkas av en utbyggnad av vindkraftverk anser länsstyrelsen.

(nr 30) Swedavia som driver Sundsvalls-Härnösands flygplats meddelar att område 1-3 ligger inom flygplatsens MSA-yta, ytan har idag en MSA på 2800 fot vilket innebär att vindkraftsparken inklusive terräng får uppnå en höjd av max 1800 fot (548m) över havet. Kan eventuellt ändras till max 2000 fot (609m). Område 4 och 5 ligger inom flygplatsens MSA-yta och TMA-område, samt procedurområde, detta kan innebära ytterligare begränsningar gällande maxhöjder.

(nr 1 & 24) Föreslagna områden 2 och 4 ligger inom av Sametinget utpekat riksintresseområde för rennäring. Kommunen bör i fortsatt planering redovisa områdets värden och hur dessa påverkats av en utbyggnad av vindkraftsverk anser länsstyrelsen. SCA, anser att samma skrivning som kommunen använt sig av för riktlinjer kring Naturmiljöer sid 25 bör gälla för rennäringen, dvs ”Placering av vindkraftsverk inom eller i närheten av områden som angivits vara av riksintresse för naturvärden, reservat och liknande får inte påtagligt påverka värdet”. Detta för att få en enhetlighet i hur riksintressen hanteras.

Kommentar:

I utställningshandlingen redovisas riksintressen som finns i Sundsvalls kommun, i detta ingår även riksintressen sjöfart, sjöfart farleder, vägar, järnvägar, planerad sträckning för ny järnväg, planerad sträckning ny E4:a. Under kartan på sid. 41 i utställningsförslaget förtydligas att riksintressena för vägar, järnvägar samt planerad sträckning ny järnväg och planerad sträckning ny E4 knappt går att urskilja och att tydligare kartor går att hämta hos länsstyrelsen. Inga föreslagna områden för stora vindkraftsanläggningar har pekats ut i anslutning till infrastruktur-riksintressen och i kommunens föreslagna riktlinjer behandlas frågor angående säkerhetsavstånd till vägar, järnvägar etc. Utställningshandlingen redovisar även riksintresset för sjöfart på kartan på sid. 41 i utställningshandlingen. Vad gäller riksintresset för luftfart så är Sundsvalls Härnösands flygplats som ligger i Timrå ett riksintresse för luftfart, flygplatsen har även lämnat synpunkter under utställningen. I områdesbeskrivningarna för de föreslagna områdena så beskrivs tydligare de riksintressen, naturreservat och Natura 2000 som finns i och omkring områdena samt vilken typ av påverkan en vindkraftsetablering eventuellt skulle kunna få på dessa. I de föreslagna riktlinjerna som kommunen föreslagit i det tematiska tillägget hanteras även frågor som skulle kunna uppkomma i samband med etablering av en vindkraftsetablering i anslutning till ett riksintresse område.

Noterar informationen från Swedavia. Frågan om MSA-ytor m.m. hanteras senare i en eventuell bygglovsprövning eller miljötillståndsprövning och det är då upp till exploitören att ta kontakt med flygplatsen.

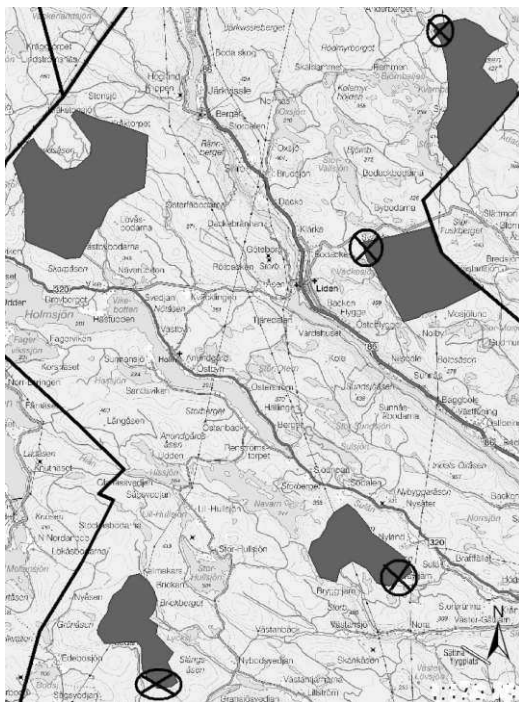
Inför antagande revideras planen enligt följande:

Planförslaget har kompletterats med att det inte kommer i konflikt med riksintressena vägar sjöfart etc. Områdesbeskrivningarna har kompletterats med Swedavias kommentarer samt att kontakt med flygplatsen skall tas vid en ev. exploatering.

Försvarets intressen

Sammanfattning av inkomna synpunkter:

(nr 3) Vindkraftsverk riskerar att störa tekniska system av olika slag. Inom fyra av de fyra områdena som har pekats ut som lämpliga för stora vindkraftsanläggningar finns konflikter med totalförsvarets intressen inom mindre delar.



Områdena bör justeras enligt ovanstående karta enligt totalförsvaret.

Kommentar:

Frågan om konflikter med totalförsvarets intressen får hanteras senare i tillståndsprocessen. Exploatören får i sin kontakt med försvaret se till att enskilda verks placering inte kommer i konflikt med försvarets intressen. Detta framgår också av planförslagets riktlinjer.

Inför antagande revideras planen enligt följande:

Ingen ändring föreslås.

Järnväg, väg och luftfart sam sjöfart

Sammanfattning av inkomna synpunkter:

(nr 1-2) Länsstyrelsen anser att översiktsplanen brister i att översiktligt ange förutsättningar för att transportera vindkraftsverk till de föreslagna områdena. Dispens om transporter ska sökas i tidigt skede och det är därför viktigt att exploitören redan i planeringsstadiet

informerar om lämpliga vägar och hamnar där verken kan hanteras. Länsstyrelsen anser sålunda i likhet med Trafikverket att vägar och hamnar som kan användas därför bör framgå för respektive område.

Kommentar:

Kommunen kan inte på förhand veta vilka vägar exploitören tänker frakta vindkraftverken på, men dessa vägar har prövats av Trafikverket redan i dagsläget;

- *Från Tunadals hamn: Sjöfartsvägen – väg Y 615 – Tpl Gärdedalen – E4 norrut – Tpl Birsta – väg Y 622 (Timmervägen) – Rv 86 – E 14 mot Östersund.*
- *Från Tunadals hamn: Sjöfartsvägen – Väg Y 615 – Tpl Fillan – väg 622 (Timmervägen) – Tpl Birsta – E4*
- *Från Tunadals hamn: Sjöfartsvägen – Väg Y 615 – Y 613 över Ortviken – Y 612 – Skepparplatsen – E4 söderut.*
- *Transporter har kommit E4 från Norr till Söder eller andra riktningen, samt även åkt in E14 från E4.*

Det finns även möjlighet att frakta verken längs med väg 86 mot Liden samt väg 320 mot Holm. Tillsammans gör detta att det anses finnas goda möjligheter att nå de föreslagna utbyggnadsområdena. Det är dock upp till exploitörerna att välja vilken väg de väljer att frakta vindkraftverken på för att ta sig fram till områdena.

Inför antagande revideras planen enligt följande:

Ingen ändring föreslås.

Planens tydlighet

Sammanfattning av inkomna synpunkter:

(nr 1) Länsstyrelsen anser att det saknas entydigt klargörande angående vad kommunen avser med begreppen ”större” vindkraftsanläggning respektive ”medelstora/mindre”. På sidan 13 i utställningshandlingen finns en tabell där en ”stor anläggning” likställs med att vara en tillståndspliktig anläggning, men Länsstyrelsens bedömning är att kommunen med begreppen ”större” respektive ”medelstora/mindre” trots detta inte avser gränserna mellan vad som är tillståndspliktigt eller inte. Av samrådsredogörelsen, sidan 18, framgår att kommunen ”med mindre grupper av verk avser upp till 6 st vindkraftverk oavsett deras höjd”. Länsstyrelsen anser att översiktsplanen ska justeras med ett textavsnitt med klargörande vad ovan begrepp innebär. Utöver det så anser länsstyrelsen att överensställningen mellan texten och de figurer som finns inlagda (utan hänvisning och utan numrering) är inte tillfredsställande. Nämnas kan att på sidan 38 redovisas fem olika typer av områden. I figuren på nästa sida, sidan 39, anges dock fem andra typer av områden, vilket gör det svårt att förstå vad kommunen egentligen menar med sina olika områden. Textdelen och figurerna borde därför samordnas.

(nr 22) Eolus är ett bolag som är intresserade av att etablera vindkraft i kommunen, bolaget anser att begreppet skyddsavstånd är ett starkt negativt uttryck och bör ersättas med hänsynsavstånd som är ett mer flexibelt och sakligt begrepp. Bolaget anser även att av miljömässiga och ekonomiska skäl att det är betydligt bättre att täcka över fundamenten med jord- och grönlager jämfört med separation och bortforsling av fundamentet till deponi. Kvarlämnande av fundament innebär en ytterst marginell miljöpåverkan. Måste fundamenten grävas upp skall armeringsjärnen separeras från fundamentet vilket är ytterst energi- och tidskrävande process som även innebär långa transporter. Det är troligt att miljöpåverkan blir större vid ett borttagande av fundamenten än om betongen lämnas kvar i marken. Utöver detta

så ifrågasätter bolaget varför vindkraftsverk inte bör byggas så att utsikten åt söder från bostäderna i en by blir väsentligt påverkade.

Kommentar:

*Det finns en risk för iskast i anslutning till vindkraftsverk vintertid, det har även hänt att vingar lossnat och slungats iväg, därför bedöms det finnas en risk att röra sig i närheten av vindkraftsverk, begreppet skyddsavstånd ändras inte. I riktlinjerna står det att tornfoten och fundamenten **bör** avlägsnas, hur avvecklingen av verksamheten kommer att fungera får hanteras till tillståndsprocessen.*

Många byar, hus och stugor byggs i söderlägen. Detta innebär att många har fönster, uteplatser m.m. i sydlig riktning. Om en vindkraftsanläggning byggs söder om en by innebär det en större visuell påverkan än om en anläggning byggs norr om byn. Därför anses det bra om man kan undvika att bygga söder om ett samhälle.

Inför antagande revideras planen enligt följande:

I planförslaget har benämningarna på de olika områdena ändrats så att det skall vara lättare att förstå deras innebörd.

Övrigt

(nr 11) Lunde jaktlag undrar vad som händer om bolaget som äger vindsnurror går i konkurs, vem har då ansvaret för att snurrorna demonteras?

Kommentar:

Frågan är inte en fråga för översiktsplanen utan bör ställas i samband med miljötillståndsansökan.

Inför antagande revideras planen enligt följande:

Ingen ändring föreslås.

Samråd och utställning

Sammanfattning av inkomna synpunkter:

(nr 84) Ett yttrande vänder sig emot hur samrådet har bedrivits från kommunens sida, att alla människor inte har blivit informerade i frågan, att kommunen inte har tagit kontakt med de markägare som har skrivit kontrakt med bolagen. Yttrandet ifrågasätter även kommunens tjänstemäns saklighet och neutralitet, då de valt att minska ned det tidigare föreslagna området Stockåsbodarna.

(nr 9) Stöde socialdemokratiska förening har fått indikationer på att det finns personer på bygden som genom beroendeställning och hot emot affärsverksamheten förmåtts att inte bara för egen och organisationers räkning del skicka in yttranden och "ändra" sin tidigare negativa åsikt till en positiv utan också förmåtts skicka in ändrade yttranden till kommunen. Är detta sant så ses det som ytterst allvarligt.

Kommentar:

Kommunen har genomfört samråd enligt gällande lagstiftning. Flera flera samrådsmöten har anordnats och dessa har annonserats i dagstidningar. I översiktsplaneringsfrågor som dessa så är alla invånare som rör sig i kommunen berörda. Alla markägare är berörda inte bara

markägarna inom föreslagna områden, planen är inte heller juridiskt bindande därför måste kommunen jobba med generell information via annonser, kommuns hemsida, medborgar dialog m.m. För att nå invånarna så använder sig därför kommunen av annonser. För att hålla sig informerad i olika kommunala frågor bör man bevaka kommunens annonsring. Att även med viss regelbundenhet besöka kommunens hemsida ger ökade möjligheter till information. Tyvärr är det inte möjligt att i alla sammanhang nå varje enskild medborgare med direkt information.

Den som har kännedom om hot eller urkundsförfalskning bör anmäla detta till polismyndigheten.

Inför antagande revideras planen enligt följande:

Ingen ändring föreslås

Miljökonsekvensbeskrivning

Sammanfattning av inkomna synpunkter:

(nr 4) Skogsstyrelsen anser att det är viktigt att en analys av befintligt material i Skogsstyrelsens databaser tillsammans med inventeringar av kultur samt naturmiljövärden genomförs innan tillstånd ges. Därför bör miljökonsekvensbeskrivningen vara mer detaljerad.

Kommentar:

Finns med i riktlinjerna för kommande prövning, MKB är godkänt av länsstyrelsen.

Inför antagande revideras planen enligt följande:

Ingen ändring föreslås.

Områdesvisa synpunkter i Sundsvalls kommun

Sammanfattning av inkomna synpunkter:

(nr 1) I figuren på sidan 39, i utställningshandlingen, anges fem olika typer av områden där ett av områdena benämns "Föreslagna områden där inga större vindkraftsanläggningar föreslås." Länsstyrelsen anser texten motsägelsefull. Områdena kan knappast vara både och. För de områden som benämns "Områden där inga storskaliga vindkraftsanläggningar föreslås" bör kommunen förtydliga om områdena ändå är lämpliga för mindre anläggningar, alternativt för ingen vindkraft alls.

De fem första utpekade områdena som bedömts (sidan 46 och framåt) anser kommunen vara lämpliga för vindkraft, område 6,7,8 och 9 anser kommunen däremot inte vara lämpliga för större vindkraftparker. Sista stycket med kommunens ställningstagande till att de fyra sista områdena inte är lämpliga för större vindkraftparker är tyvärr inte tydligt formulerat anser länsstyrelsen, det är svårt att förstå vad kommunen egentligen tycker. Första delen av ställningstagandet är mera en redovisning av kommunens mål etc. Oklart är även om kommunen ändå skulle kunna godta mindre vindkraftsanläggningar inom dessa fyra områden? Detta bör därför tydliggöras.

Inför antagande revideras planen enligt följande:

Planförslaget har förtydligats de olika områdesindelningarna för att tydliggöra vad som är tillåtet vart.

Olämpliga områden

Sammanfattning av inkomna synpunkter:

(nr 5) Miljönämnden i Sundsvalls kommun har synpunkter på att planen lämnar för stora ytor öppet för exploatering och att kommunen borde återgå till det striktare förslaget i samrådshandlingen där man endast fick uppföra medelstora anläggningar i ”övriga områden” samt endast uppföra mini- och gårdskraftverk i områdena längs med kusten och söder om Ljungan. Undantagsområdet bör också utökas med området söder om Hasselsjön och Åmingen.

Kommentar:

Den striktare områdestolkningen som gjorde presenterades i samrådsförslaget innebar att planen skulle ha väldigt lite flexibilitet vid utformningen av föreslagna vindkraftsanläggningar. De nu föreslagna områdestolkningarna ger större möjlighet att kunna bygga ut de ”lämpligaste” områdena i kommunen. Området söder om Hasselsjön och Åmingen var i utställningsförslaget redan utpekade som områden där lov för gårdskraftverk och/eller medelstora anläggningar kan medges.

Inför antagande revideras planen enligt följande:

Ingen ändring föreslås.

Områden där ingen storskalig vindkraft föreslås

Områden där inga stora vindkraftsanläggningar föreslås

(nr 1) I detta stycke, som börjar på sidan 75 i utställningshandlingen, har kommunen mycket kortfattat redovisat varför rubricerade områden inte bedömts vara lämpliga för större vindkraftsanläggningar (återigen - vad är en stor anläggning, och är det möjligt att uppföra mindre anläggningar på dessa områden?). Länsstyrelsen anser att detta stycke även borde innehålla de mål etc. som kommunen redovisar vid beskrivning och bedömning av de fyra områden kommunen anser inte vara lämpliga (sidan 63-74). På sidan 75 skriver kommunen att det ”inte anses lämpligt att lämna hela kommunen öppen för exploatering av vindkraftverk som redan om några år kan anses vara oeffektiva, omoderna och skadliga”. Länsstyrelsen anser att detta är en bedömning som saknar saklig grund. Länsstyrelsens erfarenhet är att de vindkraftsetableringar som görs utförs med var tids senaste och mest effektiva vindkraftverk, detta eftersom vindkraftsetableringar medför en stor ekonomisk investering och det är inte i någon exploitörs intresse att uppföra något som inte ger största möjliga ekonomiska utdelning. Att det under drifttiden sedan kommer att utvecklas mer effektiva och moderna vindkraftverk är ofrånkomligt, och något som sker löpande och oberoende typ av verksamhet. Länsstyrelsen anser att den motiveringstext som använts för bedömning av områden 6,7, 8 och 9 på ett mycket bättre sätt tydliggör varför dessa områden bör undantas från stora vindkraftsanläggningar.

I mittenstycket på sidan 75 står att det finns nio föreslagna områden för etablering av större vindkraftsanläggningar. Det framgår dock av föregående sidor av planen att det egentligen bara är 5 områden som kommunen föreslår som möjliga för större vindkraftsetableringar, och att 4 däremot undantas för detta.

(nr 18) Trärike vindkraft driver i dagsläget Sundsvalls kommuns enda vindkraftsverk. Verket ligger längs med kusten i området som i utställningshandlingen föreslagits som ”Område där ingen storskalig vindkraft föreslås”, föreningen förutsätter att vindkraftsverket kommer få fortstätta verka på sin plats och när verket har tjänat ut så kommer det vara möjligt att ersätta detta verk med ett nytt på samma plats.

(nr 24) SCA, ställer sig frågande till den eventuella konflikt mellan rovdjur och rennäring som kommunen tar upp i utställningsförslaget, då det finns varg idag i många områden där renar betar. Samt hur kommunen kan välja att undanta området söder om Ljungan med bland annat hänvisningar till rovdjur.

(nr 28) SSE renawables, kommunen redovisar att ambitionen har varit att undvika att placera stora vindkraftsanläggningar i anslutning till befolkningscentrum som exempelvis Stöde, Matfors och Liden men det är endast Matfors som har bedömts som olämplig. Varför då? Vidare så anser bolaget att det är fel av kommunen att beskriva områdena söder om Ljungan som "örörda vildmarksområden" då områden präglas av ett aktivt skogsbruk. En etablering av vindkraft anses inte heller vara i konflikt med besöksnäringen enligt bolaget. Bolaget finner det även anmärkningsvärt att kommunen diskuterar den kommersiella bärkraften i vindkraftsprojekt och anser att några sådana argument inte bör finnas med i planhandlingen. Att kommunen sedan avslutar med att säga att en vindkraftsetablering är "ett ingrepp i natur och miljö som är svår eller omöjligt att återställa" är en felaktig slutsats, då det finns goda möjligheter att återställa marken efter avveckling.

Kommentar:

Planen kommer inte ha någon påverkan på driften av Trärike vindkrafts vindkraftsverk och förhindrar inte att ett nytt vindkraftsverk uppförs på platsen när det befintliga verket har tjänat ut sin tid.

När ren och varg delar på samma områden så uppstår det lätt konflikter, vargen tar ren, vilket kan leda till skydds jakt. Om man kan undvika denna konflikt så är det som en fördel.

I samrådsförslaget användes uttrycket "Stora opåverkade områden", kommunen har dock inte pekat ut några sådana områden i sin översikts plan och använde därför inte detta uttryck i utställningshandlingen. I utställningshandlingen användes begreppen "örörda områden", detta kommer nu att ändras till områden med låg mänsklig aktivitet för att på ett mer exakt sätt beskriva områdena.

Ambitionen har varit att inga stora vindkraftsanläggningar skall placeras i närheten av befintliga tätorter för att minimera eventuell negativ påverkan. Bedömningen som gjorts är att anläggningarna kring Stöde och Liden inte kommer synas från tätorterna. I Matfors bedöms påverkan kunna bli större då Ljungans dalgång inte skärmar av Matfors på samma sätt.

Planförslaget ställer sig inte negativ till vindkraft som energikälla, dock så går utveckling kring vindkraft och alternativa energikällor väldigt fort fram. Det hävdas inte att de vindkraftsverk som byggs idag på något sätt är dåliga. Utan istället försöker kommunen här i planförslaget påpeka att det pågår fortfarande en snabb utveckling av vindkraft och att dessa ökar i höjd och effektivitet ständigt. Om man jämför det verk som byggdes för 10 år sedan med de verk som föreslås byggas idag så är skillnaden stor både i höjd och i effektivitet. Vad gäller "ingrepp i natur och miljö" så syftar här kommunen på alla ingrepp som sker i samband med en vindkraftsetablering. Det finns goda möjligheter att återställa platsen där själva vindkraftsverket stått men en vindkraftsetablering innebär även att nya vägar byggs, det dras ledningar både över och under marken, det kommer att behövas byggas broar över bäckar m.m. vid en eventuell avveckling kommer mycket av detta att finnas kvar och kommer inte att kunna återställas till hur det var innan.

Inför antagande revideras planen enligt följande:

Planförslaget har förtydligats med vad som menas med en stor anläggning samt försökt underlätta kopplingen mellan bilder och text. Argumenten kring varför området söder om Ljungan har bedömts som områden där lov för gårdskraftverk och/eller medelstora anläggningar kan medges i vissa fall har förtydligats. Begreppet orörda vildmarksområden-/friluftsområden ersätts med områden med låg mänsklig aktivitet.

Vindkraft till havs

(nr 33) Alnö Vulkan AB, en utbyggnad till havs behöver inte leda till negativa effekter på fisket eftersom den bottenyta som en vindkraftsfundament upptar är så liten att minskningen av ytan för tillfällig lek- och uppväxtområden för fisk är försumbar. Den oro som fanns inför byggandet av Öresundsbron har inte heller besannats till fullo. Sedan håller bolaget inte med om kommunens tolkning om att vindkraft till havs skulle förstärka intrycket av en industrialiserad kust. Bolaget säger sig också ha haft kontakt med bl.a. Handelskammaren i Sundsvall, SCA, Sundsvall Energi som alla ställer sig positiva till en vindkraftssatsning. Samt säger sig ha 4000 privata namnunderskrifter som vill vara med och bilda ett kooperativt ägande.

Kommentar:

Stora delar av havet i Sundsvalls kommun är utpekad som riksintresse för yrkesfisket och det går inte att säkerställa att riksintresset för yrkesfisket inte kommer att påtagligt skadas av en eventuell etablering till havs. Därför anger planförslaget inga etableringar av havsbaserad vindkraft i Sundsvalls kommun.

Inför antagande revideras planen enligt följande:

Ingen ändring föreslås

Område 1 Oxåsen

Sammanfattning av inkomna synpunkter:

Det har inkommit drygt 200 skrivelser och namnunderskrifter från både företag, föreningar och privatpersoner som berör området Oxåsen under utställningen. Drygt 2/3 av de inkomna yttrandena anser att kommunen borde återgå till det område som föreslogs under samrådet, resterande yttranden anser att kommunen borde stå fast vid sitt föreslagna område i utställningshandlingen.

(Nr 8, 12, 16-17, 19, 20-21, 26, 31-32, 71-148) Utbyggnaden av en vindkraftsanläggning ses som en stor möjlighet av många av markägarna och företagarna i Stöde som kommer att innebära ett lyft för hela bygden och även komma resten av kommunen till gagn. Det handlar både om långsiktiga och kortsiktiga vinster. Om en utbyggnad blir av skulle det innebära ett stort tillskott till markägarna i form av arrenden som även skulle komma Sundsvalls kommun till gagn i form av skatteintäkter. Det skulle även leda till flera årsarbeten både under driftfasen och byggfasen, under byggfasen skulle även det lokala näringslivet kunna få ett ordentligt lyft. Därför ses det som en skam att kommun har valt att dra ned på det föreslagna området. Istället bör Sundsvalls kommun peka ut generöst tilltagna områden för att markera betydelsen av vindkraft i samhället. Att peka ut större områden skulle på intet sätt medföra att markägare, allmänhet eller intresseorganisationer skulle bli överkörda i frågan. Berörda parter har alltså möjlighet att inkomma med synpunkter vid bygglov eller miljötillstånd. Många av yttranden som inkom under utställningen bestred de synpunkter som inkom under samrådet som påtalade ett aktivt friluftsliv med mera i området.

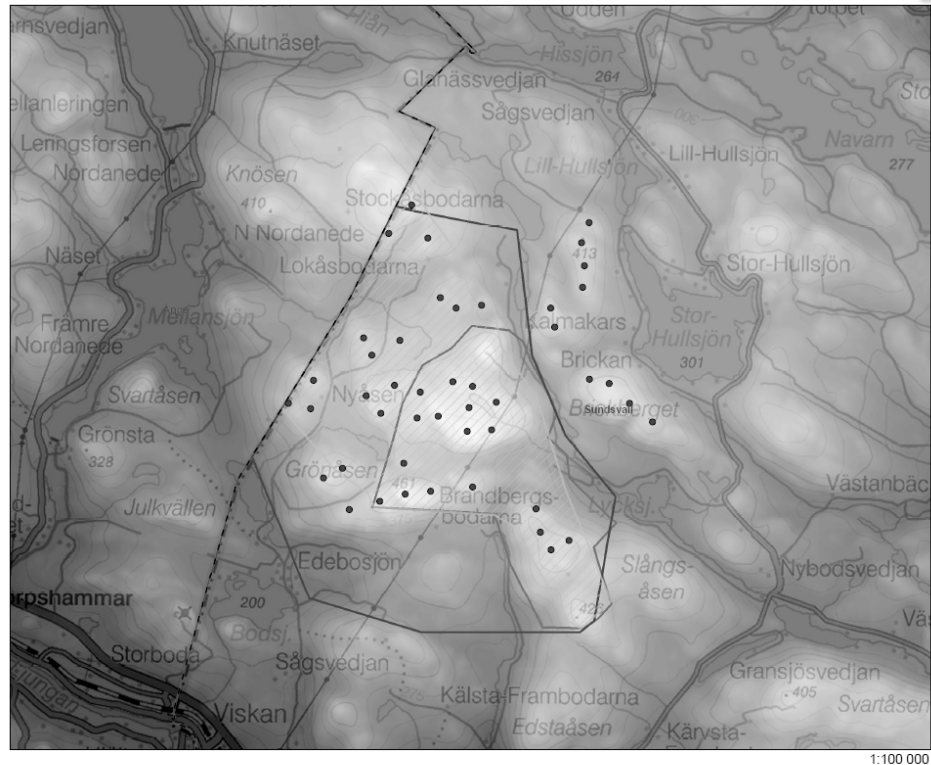
(Nr 13-15) Flera jaktlag samt Ede viltvårdsområde har hört av sig under utställning och låtit meddela att de ställer sig positiva till en utbyggnad av vindkraft norr om Stöde eller låter meddela att de är neutrala kring frågan om vindkraft. Ett jaktlag bestrider dessutom påståendet att löshunds jakt skulle vara omöjligt efter en inhägnad av vindkraftsverken.

(9, 12, 34-70) Det har även inkommit synpunkter från flera närboenden med flera som anser att det är bra att Sundsvalls kommun har tagit hänsyn till de synpunkter och rädslor som förts fram i samrådet och att kommunen bör stå fast i de föreslagna gränsdragningarna. Att gå tillbaka till det ursprungliga förslaget skulle innebära att man helt kör över alla de som negativt drabbas av en utbyggnad och så får det inte gå till i ett demokratiskt samhälle anses det.

(Nr 6) Kultur och Fritid i Sundsvalls kommun påpekar att det finns flera kulturhistoriskt intressanta fäbodrar i området norr om Stöde. Dessa skulle eventuellt kunna vara del av framtida besöksnäringssatningar i Sundsvall och behöver skyddas emot eventuell ljudpåverkan från vindkraftsverk.

(Nr 29) Svenska Vindbolaget, anser att den lokala opinionen beaktats i orimlig utsträckning av kommunen. Många av de åsikter som fördes fram under samrådet var smala sakfrågor som i första hand skall beaktas inom ramen för en tillståndsansökan. Det kan således befaras att Sundsvall till viss del inom ramen för översiktsplanen ikläder sig länsstyrelsens bedömningsroll utan att nyttja fakta i sakfrågorna. Bolaget har tagit fram underlag för att kunna bemöta de negativa och ofta felaktiga synpunkter som inkommit under samrådet. Exempelvis så kan inte friluftslivet i området anses bli väsentligt negativt påverkat. Bolaget har valt att presentera en mer detaljerad och i högre grad avvägt området som bör anges som prioriterat för vindkraft. Sundsvalls kommun har inte baserat minskningen av det planerade vindkraftsområdet på saklig grund utan baserar det på smala och enskilda intressen, den avvägningen skall ske i tillståndsprövningen.

Teckenförklaring	
•	Vindkraftverk
—	Kommungräns
—	Länsgräns
▨	Förslag SVB
□	ÖP gammal
□	ÖP ny



Nytt föreslaget område av Svenska Vindbolaget

En minskning av området innebär dessutom ett hot emot all planerad vindkraft i Sundsvalls kommun enligt bolaget. Det ursprungligt föreslagna området Stockåsbodarna utgör en väsentlig del i den gemensamma kostnadsfördelningen. I det fall som vindkraft endast tillåts uppföras i kommunens nuvarande förslag kommer investeringen för elnätsanslutning utgöra så stor del att projektet med all sannolikhet blir ogenomförbart. Det kommer också att försämra de ekonomiska förutsättningarna för de övriga projekten som bolaget bedriver i Sundsvalls kommun.

(nr 24) SCA, efterlyser en utförligare beskrivning av det rörliga friluftslivet samt de naturvärden som går att finna i området.

Kommentar:

Översiktsplaner representerar kommuns avsiktsförklaring för markanvändningen inom kommunen. Det tematiska tillägget för vindkraft visar var kommunen anser det lämpligt att uppföra olika typer av vindkraft. Även fast en översiktsplan inte är juridiskt bindande så representerar den ett viktigt dokument vid prövningar av områdets lämplighet. Det anses vara viktigt att allmänheten redan på ett tidigt stadium kan ta del av kommunen tankar, se och höra hur tankarna har gått och ha möjlighet att framföra sina åsikter. Om allt för stora områden skulle pekats ut redan i det tematiska tillägget så skulle det kunna ge fel signaler till både exploitörer, allmänhet och länsstyrelse, speciellt som det under samrådet redan uppstått en folklig opinion för eller emot vissa projekt. I en översiktsplan måste kommunen ta hänsyn till de allmänna intressena, det som enligt plan- och bygglagen räknas som allmänna intressen beskrivs i lagens andra kapitel. Nationella mål ska beaktas av kommunen i den översiktliga planeringen, men de är inte ett allmänt intresse enligt 2 kap PBL. Plan- och bygglag (2010:900) 3:5.

Det råder en stor konflikt kring Område 1 Oxåsen, det har därför inte ansetts vara lämpligt att peka ut hela området som områden där stora anläggningar föreslås. Istället har ett mindre område pekats ut som område där stora anläggningar föreslås och området runtomkring pekas ut som områden där vindkraftsutbyggnad av olika omfattning kan prövas. D.v.s det har inte tagits ställning till områdets lämplighet för vindkraft på detta tidiga stadium. Prövningen får istället ske när en ansökan inkommer. Om det då kan visas att en utbyggnad kan hanteras så är det fortfarande möjligt att bygga ut i området.

Vad gäller jakt med lösspringande hund så har det kommit signaler från jägare som bedriver jakt inom befintliga vindkraftsparker att det ökade antalet vägar inom vindkraftsparken har gjort det svårare att bedriva jakt med lösspringande hund. Jakt på privat mark är inget allmänt intresse.

Frågan om fäbodan och eventuell påverkan på dessa får hanteras när exploitören inkommer med en ansökan.

Inför antagande revideras planen enligt följande:

Namnet på "övriga områden" har ändrats till "områden där vindkraftsutbyggnad av olika omfattning kan prövas".

Område 2 Kråktorpet

(Nr 173-174) Det har inkommit två skrivelser som vänder sig emot en etablering då den skulle komma att förstöra ett område med tyst och värdefull naturmiljö.

(Nr 175) Jijnjevaerie sameby, forskning har påvisat att renar påverkas av installationer och ingrep i varierande grad upp till 80-90% av renarna inom 5 km. Detta måste beaktas vid tillståndsprövningen och ett respektavstånd om minst 5 km måste säkerställas.

Samebyn bestrider kommunens påståenden om hur kunskap och erfarenheter om hur rennäringen påverkas av vindkraftsutbyggnad är ringa. Kråktorpet ingår i Sörbygden vinterbetesområde och är ett av samebyns totalt sju tillgängliga vinterbetesområden. Om vindbruk medges i Kråktorpet försvinner det som betesområde och det sammanlagda betesområdet för Sörbygden blir allt för litet och svårarbetat för att kunna hålla en hel vinterbetesgrupp. Området är en viktig del av Sörbygden vinterbetesområde. Området gränsar till Lovik-Storflons naturreservat, ett Natura 2000 område. Området har rikligt med både mark- och hänglav som är renens huvudsakliga föda under vintern. Det finns även rikligt med gräs och viktiga örter som renen behöver inom området. Samebyn använder området aktivt och området räknas som ett trivselområde där renarna befinner sig hela vintern. Kråktorpet har en varierade terräng med höga åsar med gran och tallskog. Under vintrar med sämre betesförhållanden p.g.a. varierande väderlek av regn och kyla påverkas först låglandskapet vid dalar och myrland, där nedisning av marklaven oftare förekommer, Kråktorps området har visat sig vara ett mycket bra alternativ betesområde vid sådana tillfällen. Det används då som ett reservbetesområde ett s.k. räddningsbete. Området är så pass viktigt för samebyn att den anmodar att Sundsvalls kommun tar bort Kråktorpet som lämpligt för vindkraft.

Kommentar:

Till stor del har planförslaget baserat sina bedömningar om vindkraftens påverkan på rennäringen på VindRen, vilket är ett samarbete mellan Svensk vindenergi och Sametinget om

anläggning och drift av vindkraft i renskötselområden bör genomföras för att begränsa negativ påverkan på samebyarna och rennäringsen. Det är förståeligt att det finns en oro för vad en utbyggnad kan komma att innebära för rennäringsen och de riktlinjer som är framtagna försöker även skydda rennäringsens möjlighet att även i fortsättningen kunna bedriva renbete. Rennäringsen får inte påverkas på ett sådant sätt att det blir omöjligt att bedriva verksamheten i området, om så är fallet får inte en exploatering godkännas.

Inför antagande revideras planen enligt följande:

Områdesbeskrivningen av område 2 Kråktorpet har kompletterats med riktlinjen att ursprungsbefolkningens traditionella näringar inte får påverkas så att de blir ekonomiskt ohållbara.

Område 3 Jenåsen

Sammanfattning av inkomna synpunkter:

(Nr 6) Kultur och fritid i Sundsvalls kommun menar att en komplettering av beslutsunderlaget i form av bedömning av påverkan av landskapsbilden bör göras innan slutligt avgörande av gränsdragningen av området Jenåsen görs. Det påpekas även att Gudmundstjärn, som unikt kulturarv – behöver för framtida satsning som turistiskt besöksmål bevaras skyddat från ljudpåverkan från vindkraftsverk.

Kommentar:

Är uppmärksammat. En exploatör måste visa att Gudmundstjärns kulturhistoriska värde inte kommer till skada vid en tilltänkt exploatering.

Inför antagande revideras planen enligt följande:

Ingen ändring föreslås

Område 5 Nylandsbergen

Sammanfattning av inkomna synpunkter:

(Nr 22) Eolus vind anser att Sundsvalls kommuns farhågor om påtagliga negativa påverkningar på Navarns naturreservat p.g.a. vindkraftsprojektet är kraftigt överdrivna. Bolaget anser därför att det utpekade området ska utökas i riktning mot Navarn, med ett hänsyns-avstånd för anläggningsarbeten på 650 meter till naturreservatet. Söder om det föreslagna området ligger naturreservatet Storberget och kommunen har i utställningshandlingarna påstått att en vindkraftsutbyggnad på Nylandsbergen skulle komma att betydligt begränsa utsikten från naturreservatet. Bolaget menar att det finns tecken på att naturreservatet försumrats under ett antal år, skyltningen är föråldrad och bristfällig och en gammal brandbevakningsstuga är förfallen och vandaliserad. Med tanke på att berget är reservats-skyddat är det föga sannolikt att någon kalavverkning skulle kunna öka utblickarna, vegetationen är i allmänhet tät med grova träd. Bolaget anser därför att nuvarande utsikt inte kommer att förändras på ett påtagligt sätt.

Kommentar:

Det sker mycket markarbeten och liknande i samband med uppförandet av vindkraftsverk, det finns därför belegg för eventuell påverkan på naturreservatet Navarn. Under driftsfasen anses dock risken för påverkan på Navarn vara försumbar. Vad gäller naturreservatet Storberget så bedöms utsikten åt norr bli påtagligt förändrad, dock så påverkar inte en vindkraftsutbyggnad syftet bakom reservatet.

*Inför antagande revideras planen enligt följande:
Ingen ändring föreslås*

Område 6 Lyngsteråsarna

Sammanfattning av inkomna synpunkter:

(Nr 28) SSE Renewables är bolaget som har visat intresse av att etablera en vindkraftsanläggning i området Lyngsteråsarna. Bolaget upplever att området bedömts felaktigt och utan sakliga argument som grund och önskar att projekten omvärderas som ”lämpliga för större vindkraftsanläggningar” alternativt som ”övriga områden”. På så sätt kan projektet prövas på saklig grund i en miljöprövning. Bolaget anser att i beskrivningen av området framgår inte skäl för att de ska bedömas som olämpliga, resonemangen bakom områdets nuvarande definition ses som väldigt godtyckliga. Bolagets projektet ligger långt fram i planeringen och har haft vindmätmaster uppe sedan februari 2011. Etableringen bedöms inte heller bli ett dominerande inslag i vyn från Matfors och Lucksta som kommunen påstår i planförslaget. Enligt de fotomontage som bolaget tagit fram så kommer inte vindkraftsparken bli särskilt synlig från dessa tätorter. Bolaget stämmer inte heller in i den beskrivning av Lyngsteråsarnas naturmiljö som kommunen har gjort. Det anses inte vara rimligt att beskriva området som ”orörd skogsmiljö” eller opåverkat område. Fortsättningsvis finner bolaget det anmärkningsvärt att kommunen fortsätter att använda denna typ av argument då ni i samrådsredogörelsen konstaterat att det inte var lämpligt och att dessa skulle strykas i utställningsförslaget. Vidare har bolaget inte fått in några synpunkter från boende, näringsidkare eller friluftsutövare. Bolaget har även låtit genomföra en inventering av naturvärdena inom området och undersökningen visar att exploateringen bedöms bli ekologiskt hållbar.

(Nr 150-172) Det har även inkommit flera skrivelser till kommunen från allmänheten som önskar att området pekas ut som lämpligt för en stor vindkraftsanläggning, eller om nuvarande definition av området kvarstår önskas bättre motivering.

(Nr 24) SCA, anser att kommunen bör motivera deras bedömning om att ”längs dessa vägar finns dock flera bostäder som skulle kunna drabbas av stora störningar om en exploatering skulle bli av”, eller ta bort argumentet.

(Nr 11) Lunde jaktlag, stödjer att området inte förordnats som lämpligt för stora vindkraftsanläggningar men anser dessutom att området helt undantas för vindkraftsutbyggad utom för gårdskraftverk. Stora området kommer att bli negativt visuellt påverkade, nya vägar kommer att fragmentera landskapet, kommer att innebära kraftiga ingrepp i aktuell miljö, kungsörn har siktats i området, trafikskadat vilt kan ta sig in på området vintertid då det finns risk för iskastning och jägarna kan ej då följa efter, jaktliga förutsättningarna kommer påverkas negativt, försämra upplevelsen av närmiljön och omkringliggande landsbygd.

Kommentar:

Se motiveringen på sid. 61 i antagandehandlingen, varför visa områden pekas ut som områden där lov för gårdskraftverk och/eller medelstora anläggningar kan medges i vissa fall.

I samrådsförslaget användes begreppet ”stora opåverkade områden” vilket är områden som kommunen kan peka ut i sin översiktsplan. Då Sundsvalls kommun ännu har pekat ut några

sådana områden i sin översiktsplan valdes att inte längre använda begreppet "stora opåverkade områden". Begreppet "orörda områden" kommer i antagande handlingen ersättas med "områden med låg mänsklig påverkan, bortsett från skogsbruket". Både under samrådet och utställningen har det kommit in synpunkter som vänder sig emot en etablering av Lyngsteråsarna.

Störningen av trafik kan ske under utbyggnadsfasen.

Inför antagande revideras planen enligt följande:

Motiveringen varför området undantas från stora vindkraftsanläggningar har utvecklats.

Område 7 Sillmansåsen & Område 8 Österåsberget

Sammanfattning av inkomna synpunkter:

(Nr 25) Holmen Energi AB upplever att området bedömts felaktigt och utan sakliga argument som grund. Bolaget önskar att projekten omvärderas som "lämpliga för storskaliga vindkraftsanläggningar" alternativt som "övriga områden" för att åtminstone få dem prövade på saklig grund i en miljöprövning. Anser att i beskrivningen av områden framgår inte skäl för att de ska bedömas som olämpliga.

Kommentar:

Se kommentar Område 6 Lyngsteråsarna.

Inför antagande revideras planen enligt följande:

Motiveringen för områden där lov för gårdskraftverk och/eller medelstora anläggningar kan medges i vissa fall, i utställningshandlingen så kallade övriga områden, har utvecklats.

Område 9 Storberget

Sammanfattning av inkomna synpunkter:

(Nr 24) SCA undrar varför kommunen har i utställningshandlingen sagt nej till område 9 med bland annat hänvisningar till kungsörn. Bolaget tycker att kommuns beskrivning är något haltande och undrar varför man inte bara hindrar byggandet i en del av området eller rimligtvis låter det framgå av tillståndsansökan hurvida kungsörnen påverkas?

Kommentar:

Det finns återkommande häckande kungsörn i Sundsvalls norra delar. Det skulle anses vara skadligt om kungsörnarnas revir helt skulle omringas av olika vindkraftsparker därför har en "öppning" lämnats för kungsörnarna.

Inför antagande revideras planen enligt följande:

Ingen ändring föreslås.

Övrigt

Sammanfattning av inkomna synpunkter:

(Nr 23) Greenextreme AB projekterar på fastigheten Gomaj 1:20 och önskar att området inkluderas i kommunens planerade vindbruksplan. Tanken är att bygga världens högsta vindkraftsverk men en totalhöjd på ca 210 meter.

(Nr 28) SSE Renewables, i utställningshandlingen menar kommunen att framtagande av lämpliga områden har skett genom att föra en diskussion med vindkraftsexploatörer som visat intresse i kommunen. Bolaget upplever inte att det varit delaktiga i något sådant och att bolaget stått för alla kontakter. Att kommunen sedan resonerar kring vindkraft som energikälla och möjligheten att återställa marken efter avvecklingen finner bolaget anmärkningsvärt.

Kommentar:

Området som Greenextrem har visat intresse för ligger inom området områden där lov för gårdskraftverk och/eller medelstora anläggningar kan medges i vissa fall, d.v.s. det är fritt fram att ansöka om att uppföra en medelstor anläggning som det rör sig om i det här fallet.

Arbetet med att ta fram planförslaget startade under hösten 2010, de bolag som visat intresse i att etablera vindkraftsanläggningar i kommunen tog då själva kontakt för att presentera sina föreslagna projekt. Tjänstemän från kommunen deltog på flera möten med olika bolag och lyssnade på exploatörernas förslag. Efter detta så har det gjorts en avvägning mellan de olika föreslagna områdena. Kommunens resonemang kring vindkraft kommer att revideras men vad gäller avveckling så finns goda möjligheter att återställa marken där ett vindkraftsverk har stått, däremot så återställs inte området som helhet. En exploatering av ett område innebär förutom att vindkraftsverk sätt upp att nya vägar byggs, ledningsgator huggs upp, grustäcker öppnas m.m. Vid en avveckling så fraktas grundfundamenten till vindkraftsverken bort eller täcks över det kommer dock fortfarande finnas en mängd skogsbilvägar, grustäcker m.m. som inte kommer att kunna återställas.

Inför antagande revideras planen enligt följande:

Resonemanget kring vindkraft som energikälla under områden där lov för gårdskraftverk och/eller medelstora anläggningar kan medges i vissa fall har tagits bort.

Särskild sammanställning

Särskild sammanställning av MKB-processen enligt MB 6 kap. 16§

När ett förslag till ny fördjupad översiktsplan har antagits ska kommunen, enligt Miljöbalken (MB) 6 kap 16§, upprätta en *Särskild sammanställning*. Den kan sägas vara ett slags sammanfattning av arbetet med miljöbedömningen av planen.

Den särskilda sammanställningen ska redovisa hur miljöaspekterna har integrerats i planen och hur miljökonsekvensbeskrivningen har inarbetats. Den ska också redovisa hur synpunkter på miljökonsekvensbeskrivningen har beaktats i planarbetet. I den särskilda sammanställningen redogörs för skälen till val av alternativ samt vilka åtgärder kommunen tänker vidta för uppföljning och övervakning av den betydande miljöpåverkan som ett genomförande av planen medför.

Sammanställningen ska hållas tillgänglig för dem som kommunen samrått med. Dessa skall även informeras om att planen eller programmet har antagits.

Hur miljöaspekterna har integrerats i planen

Det tematiska tillägget består av flera delar, varav en *Miljökonsekvensbeskrivning*. Delarna har arbetats fram parallellt. Information som framkommit i MKB-arbetet har sedan samrådsskedet kontinuerligt förts in även i planförslaget så att planen speglar aktuellt kunskapsläge.

Vindkraften innebär både positiv och negativ påverkan på omgivningen. De positiva är att vindkraft är en miljövänlig energikälla som baseras på en förnyelsebar inhemsk råvara. Den ger under drift sällan upphov till utsläpp till vare sig mark, luft eller vatten. Vindkraften ger inte heller upphov till några nämnvärda avfallsproblem efter avslutad verksamhet. Globalt sett innebär därför vindkraften en miljönytta. Vindkraften påverkar däremot miljön lokalt. Framförallt är det den förändrade landskapsbilden, störningar i form av buller och skuggor och de ingrepp som kraftverken tillsammans med nya ledningar och vägar orsakar som kan störa människor och djur-, natur- samt kulturvärden.

MKB:n har hjälpt till att forma de riktlinjer som går att finna under kap. *Omgivningspåverkan, överväganden och riktlinjer*.

Hur miljökonsekvensbeskrivningen och synpunkter på denna från samråd och utställning har beaktats (MB 6 kap 16§ pkt 2)

Det tematiska tillägget och miljökonsekvensbeskrivningen har följts åt under samråd och utställning varvid samtliga remissinstanser fått möjlighet att yttra sig över planförslaget och planens miljökonsekvensbeskrivning (*MKB*) vid två formella tillfällen. Vilka synpunkter som inkommit och hur de beaktats i planarbetet finns redovisat dels i planens *Samrådsredogörelse*, dels i *Utställningsutlåtande* (denna handling).

Under samrådet och utställningen har det inkommit mycket få synpunkter gällande planförslagets miljökonsekvensbeskrivning. Synpunkten som inkommit gäller miljökonsekvensbeskrivningens avgränsning. Sundsvalls kommun har i samråd med Väster-

norrlands länsstyrelse låtit genomföra avgränsningen och ingen ändring av denna har genomförts. Efter samrådet skrevs MKB:n om, delvis för att tydligare redovisa ställningstagandena.

Skälen till att planen bör antas i sin nuvarande form istället för de alternativa lokaliseringarna och utformningar som har prövats (MB kap 16§ pkt 3)

Bortvalda alternativ samt kort varför de valts bort

Samrådsversionen av planförslaget

- Området Stockåsbodarna, fanns en konflikt mellan det föreslagna området och närboende.
- Området Jenåsen, risk för negativ påverkan på Gudmundstjärns naturreservat.
- Området Rigåsen, risk för negativ påverkan på Rigåsens naturreservat.
- Planförslaget redovisade ej alla områden som exploatörer visat intresse för.
- Strikta områdestolkningar skulle försvåra prövning av områdets lämplighet för vindkraft.

Motivering till nuvarande planförslags utformning

Inför utställningen har ett bearbetat planförslag tagits fram som i högre grad ger möjlighet att pröva områdets lämplighet för vindkraftsetableringar.

Följande bearbetningar är de viktigaste skillnaderna jämfört med tidigare alternativ:

- Områdena Stocksåbodarna, Jenåsen och Rigåsen har ändrats för att minimera eventuell påverkan på omkringliggande områden samt närboende.
- Ytterligare ett område för stora vindkraftsanläggningar har lagt till i planen, Nylandsbergen.
- Mer detaljerade beskrivningar och bedömningar av föreslagna områden för stora vindkraftsanläggningar och dess konsekvenser.
- Ställningstagande kring vindkraft till havs har gjorts.
- Beskrivningarna av alla olika typer av utpekade områden har utvecklats för att ge en bättre bild av vad de olika områdena innebär.

Åtgärder som avses vidtas för uppföljning och övervakning av den betydande miljöpåverkan som planen medför (MB 6 kap.16§ pkt 4)

För att säkerställa att utvecklingen blir som tänkt i planförslaget och att föreslagna miljöåtgärder verkligen genomförs, är det mycket viktigt att *Vindkraftens möjligheter i Sundsvalls kommun* blir ett levande dokument under hela planperioden. Planförslaget bör vara ett naturligt underlag till all prövning av vindkraft inom kommunen.

Antagandehandlingen redovisar en mängd riktlinjer som har tagits fram för att säkra och minimera den negativa påverkan som en vindkraftsetablering kan ha på sin omgivning. När en bygglovsansökan eller en miljötillståndsansökan kommer till kommunen är det därför viktigt att jämföra ansökan som skickats in med de riktlinjer som redovisas i antagandehandlingen. Det är exploatörens ansvar att genomföra undersökningar och ta fram det material som krävs för att en bygglovsprövning eller en miljötillståndsprövning skall kunna ske.

2012-06-01



Utlåtandet och den särskilda sammanställningen över MKB:n är upprättad av:
Jonas Lundkvist, Samhällsplanerare, Sundsvalls kommun

Mer information om Sundsvalls kommuns översiktsplan och det tematiska tillägget för vindkraft får du via

www.sundsvall.se

<http://www.sundsvall.se/Bygga-bo-och-miljo/Kommunens-planarbete/>

Kontakta Stadsbyggnadskontoret

Planeringsarkitekt

Ulrika Edlund, 060 -19 13 49

ulrika.edlund@sundsvall.se

Avd. chef strategisk planering

Helén Lundahl, 060 - 19 49 99

helen.lundahl@sundsvall.se

Sundsvalls kommun

851 85 Sundsvall

Besöksadress: Norrmalmsgatan 4

Telefonväxel: 060-19 10 00