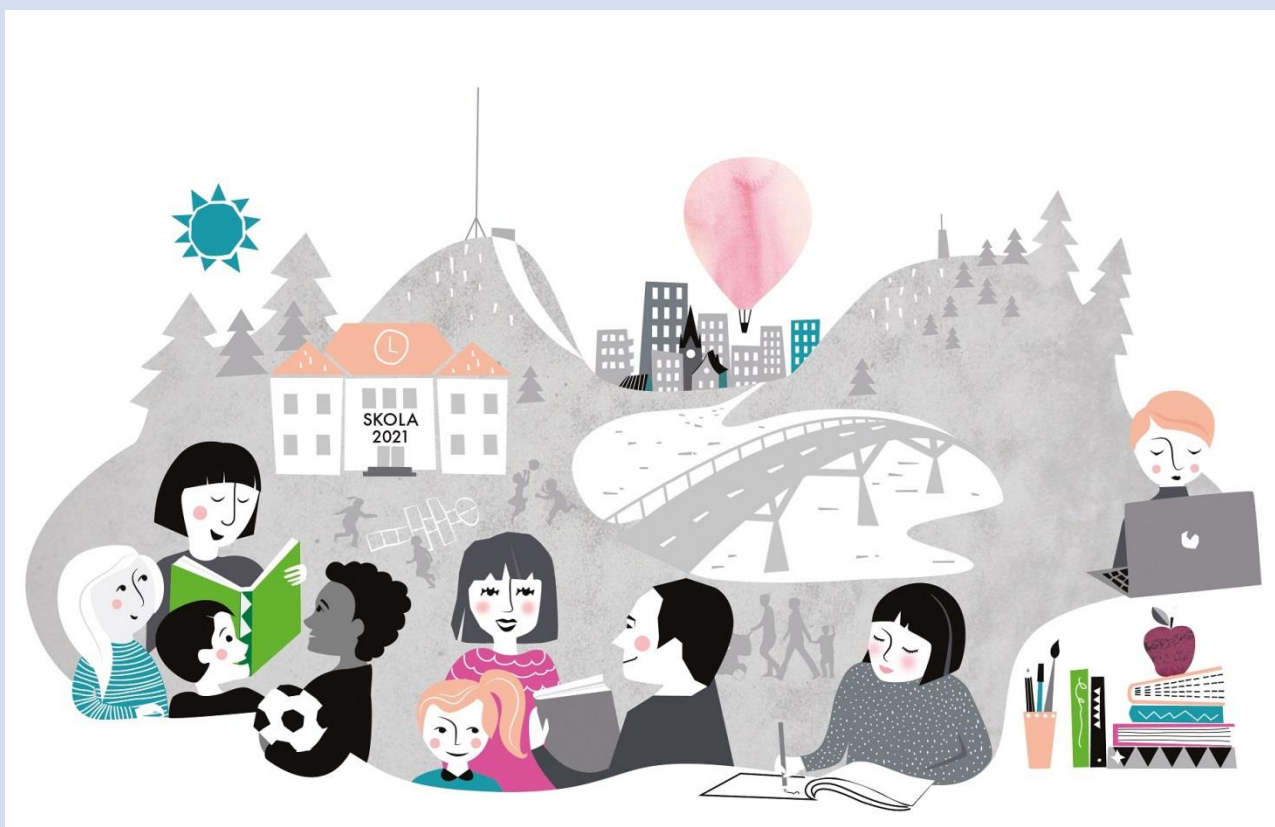


Strategiprogram för arbetet med nyanlända och flerspråkiga barn och elever i Sundsvalls kommunala skolor och förskolor

Fastställt av	Barn- och utbildningsnämnden
Datum för fastställande	2018-01-31 § 13
Giltighetstid	Tills vidare, revideras januari 2019
Ansvarig funktion	Verksamhetschef grundskola
Diarienummer	BUN-2017-00826
Målgrupp	Kommunala skolor och förskolor

BARN OCH UTBILDNING

Strategiprogram för arbetet med nyanlända och flerspråkiga barn och elever i Sundsvalls kommunala skolor och förskolor



Innehåll

Bästa möjliga möte för fortsatt lärande	2
Strategiprogrammets grundtankar	2
Målet med strategiprogrammet är att:	2
Fyra centrala strategier	2
Språket har en nyckelroll.....	3
De flesta i världen är flerspråkiga	3
Alla lärare har ansvar för barns och elevers språkutveckling	3
Ansvarsområden.....	4
Förvaltningsledningen ansvarar för:.....	4
Förskolechef ansvarar för:.....	5
Pedagogen i förskolan ansvarar för:.....	5
Rektor ansvarar för:.....	5
Pedagogen i skolan ansvarar för:	6
Centrum för flerspråkigt lärande ansvarar för:.....	6
Referenser.....	7
Bilaga 1: Skollagen och andra förordningar	8
Grundskola	8
Förskola.....	9
Gymnasieskola	10
Bilaga 2: Välkomnande av nya barn och familjer i förskola och skola	11
Arbetsgång i förskolan	11
Stöd i arbetet.....	11
Arbetsgång i grundskolan.....	12
Arbetsgång i gymnasieskolan.....	13

Bästa möjliga möte för fortsatt lärande

Detta strategiprogram är ett kommunalt styrdokument. Programmet ska i likhet med andra lokala styrdokument (till exempel verksamhetsplan och elevhälsoplan) fungera som ett stöd för pedagoger, skolledare och annan personal i förskola och skola i deras arbete med mottagande av nyanlända och frågor som rör flerspråkighet, modersmålsstöd, modersmålsundervisning, svenska som andraspråk och studiehandledning.

Programmet är en reviderad version av det Strategiprogram för mångfald och likvärdighet som Barn- och utbildningsnämnden antog i oktober 2013.

Strategiprogrammets grundtankar

Strategiprogrammet tar sin utgångspunkt i skollagen och läroplanerna där det tydligt uttrycks att alla barn har rätt att känna sig välkomna och delaktiga i förskolans och skolans verksamhet. Svensk förskola och skola har höga ambitioner när det gäller att ge alla barn och elever goda och likvärdiga förutsättningar att nå målen. Denna höga ambition är viktig att värna om och innebär höga förväntningar på alla som arbetar i förskolan och skolan.

Målet med strategiprogrammet är att:

- alla pedagoger känner ansvar och deltar i arbetet att välkomna nyanlända barn och elever
- alla pedagoger känner ansvar och deltar i arbetet att stödja barns och elevers språkutveckling
- varje barn och elev ges ett starkt och väl fungerande språk för att möjliggöra fortsatta val i livet

Strategiprogrammet handlar därför om hur barn- och utbildningsförvaltningen, förskolor och skolor på bästa sätt kan välkomna nya barn, elever och familjer till verksamheten, om hur modersmålsstöd i förskolan, modersmålsundervisning och studiehandledning och svenska som andraspråk i grundskola, gymnasieskola och särskola organiseras och ges. I programmet definieras också det ansvar som ligger på olika nivåer i organisationen.

Fyra centrala strategier

I programmet uttrycks en bakomliggande viljeinriktning som kan sammanfattas i fyra centrala strategier:

- **Inkludering** – som handlar om att förskolan och skolan ska vara tillgänglig för alla barn och elever. Det är verksamheternas ansvar att undanröja de hinder för utveckling och lärande som kan finnas för att barn och elever ska kunna delta i den ordinarie verksamheten med framgång.
- **Främjande och förebyggande** – som handlar om att förskolan och skolan ska använda ett arbetssätt som främjar delaktighet, utveckling och lärande och som

förebygger för att motverka risker för att barn eller elever hamnar i svårigheter eller exkluderas.

- **Likvärdighet** – som handlar om att likvärdighetsperspektiv ska genomsyra allt arbete.
- **Lärande organisation** – som handlar om att systematiskt bygga ny kunskap genom att ta del av aktuell forskning och erfarenheter. Lärdomar utifrån dessa kunskaper ska ligga till grund för förändringar i vardagsarbetet.

För att programmet ska bli levande och användbart i det vardagliga arbetet behöver innehållet och viljeinriktningen processas på arbetsplatserna. Att förstå den bakomliggande tanken leder till högre kvalitet i arbetet än om arbetet styrs med detaljer.

Språket har en nyckelroll

De flesta i världen är flerspråkiga

Majoriteten av världens befolkning är flerspråkig. Sett ur ett globalt perspektiv är det vanligare att en individ är flerspråkig än enspråkig. Det finns på jorden i dag cirka 200 självständiga stater och i dessa länder talas flera tusen olika språk. I Sverige finns omkring 200 av dessa språk representerade.

Språk och identitet hänger samman, liksom språk och lärande. I en allt mer internationaliserad värld och en internationell studie- och arbetsmarknad har alla barn och elever glädje av att möta olika språk och kulturer. I alla skolans läroplaner finns det internationella perspektivet tydligt uttalat.

Många barn lär sig flera språk parallellt från födelsen eller tidig ålder. För barn och elever som kommer till Sverige med annat modersmål än svenska tar det mellan 3 och 8 år att språkligt och ämnesmässigt komma i nivå med sina kamrater. Ofta tar det längre tid för en äldre elev att lära sig det nya språket än för barn som börjar i svensk förskola eller skola vid yngre år¹.

Alla lärare har ansvar för barns och elevers språkutveckling

Mer än vart femte barn eller elev i Sverige har ett annat modersmål än svenska². I förskolan och skolans uppdrag framhålls språkets betydelse för lärandet som något mycket centralt. Konsekvensen av detta är att oavsett var i utbildningssystemet en lärare arbetar så har hon eller han alltid ett uppdrag att bidra till att ge barnen eller eleverna förutsättningar för att utveckla sitt språk så långt det är möjligt.

I Skolverkets kommentarmaterial FÅ SYN PÅ SPRÅKET kan man läsa att det därmed ”är viktigt att alltid beakta de språkliga aspekterna av undervisningen oavsett vilken skolform,

¹ Collier 1987, 1989, 20012. Cummins 1981 i *Det bästa för barnen – Barnintroduktion i Jämtlands län*, 2012

² Skolverket 2013, *Flera språk i förskolan*

verksamhet eller ämne man undervisar i och hur långt barnen eller eleverna kommit i sin språkutveckling³.

Pedagoger ställs alltså inför nya utmaningar och behöver kunskap om att arbeta med flerspråkiga barn och elevers kunskapsutveckling, där språket för dessa barn och elever både är ett medel och ett mål. Lärare behöver kunskap om andraspråksinlärning och i sitt arbete beakta att det tar lång tid att tillägna sig ett andra språk till en nivå där det kan fungera som ett lärande- och tankeverktyg.

Ansvarsområden

Förvaltningsledningen ansvarar för:

- att det anställs flerspråkig personal med pedagogisk kompetens och med goda kunskaper i svenska och modersmål,
- att barn och elever får möjlighet att utveckla sitt modersmål i förskola, förskoleklass och skola,
- att personal och ledare får kompetensutveckling i språkutveckling och flerspråkighet
- att Centrum för flerspråkigt lärande (CFL) ges förutsättningar att bistå skolorna med modersmålsundervisning, studiehundledning och språkstöd när nyanlända elevers kunskapsnivå kartläggs,
- att Centrum för flerspråkigt lärande ges förutsättningar att bistå förskolorna i deras språk- och kunskapsutvecklande arbete,
- att Centrum för flerspråkigt lärande ges förutsättningar att vara ett nav och kontaktlänk för information från och mellan olika myndigheter, familjer, förskolor och skolor när det gäller barns skolgång,
- att Centrum för flerspråkigt lärande ges förutsättningar att bistå förskolechef, rektor och pedagoger med kunskap och kompetens som rör välkomnande och introduktion av nyanlända barn, elever och familjer.

³ Skolverket 2012, *Få syn på språket*, s. 5.

Förskolechef ansvarar för:

- att med gott värdskap och bemötande välkomna nya barn och familjer till förskolan,
- att nya familjer får den information om förskolan, inskolning, arbetssätt, lagar, regler och rutiner som behövs för att kunna bli delaktig förskolans verksamhet,
- att språkutvecklande arbete av hög kvalitet genomsyrar hela verksamheten,
- att vid behov ansöka om stöd i förskolans språk- och kunskapsutvecklande arbetssätt,
- att strategiprogrammets intentioner hålls levande.

Pedagogen i förskolan ansvarar för:

- att ett medvetet språkutvecklande arbete genomsyrar all verksamhet,
- att under inskolningstiden berätta för vårdnadshavarna om verksamheten i förskolan
- och vid behov använda tolk

Rektor ansvarar för:

- att med gott värdskap och bemötande välkomna nyanlända elever, i samarbete med Centrum för flerspråkigt lärande,
- att kartläggning steg 1 och 2 genomförs med nyanländ elev senast två månader efter att eleven börjat i skolan,
- att språkutvecklande arbete av hög kvalitet genomsyrar hela verksamheten

Det innebär:

- att verksamheten erbjuder en språkutvecklande lärmiljö av hög kvalitet där varje barn och elev ges möjlighet att tillägna sig ett starkt, nyanserat och väl fungerande språk,
- att barn och elever ges det stöd de behöver i den ordinarie lärmiljön eller i direkt anslutning till denna,
- att pedagogerna visar att de har tydliga och höga förväntningar på elevens arbets-insats och möjlighet att nå uppsatta mål,
- att elev som behöver studiehjälp på sitt modersmål eller tidigare skolspråk får det i de moment och i de ämnen som undervisande lärare kartlagt,
- att behöriga lärare i svenska som andraspråk finns på skolorna,
- att strategiprogrammets intentioner hålls levande.

Pedagogen i skolan ansvarar för:

- att arbetet med begrepps- och språkutveckling sker medvetet i alla ämnen och genom-syrar all verksamhet,
- att eleverna får möjlighet att utveckla ett starkt, nyanserat och väl fungerande språk,
- att elevernas läs-, skriv- och språkutveckling följs upp för att kunna utmana eleven i dess språkutveckling,
- att bedöma elevens behov av studiehundledning i olika moment och samarbeta med studiehundledare.

Centrum för flerspråkigt lärande ansvarar för:

- att utveckla och följa upp att modersmålsstödet i förskolan följer rådande styrdokument.
- Att ansvara för den administrativa samordningen gällande nyanlända elever i grundskolan samt registrering av dessa i Extens.
- Att bistå skolor med modersmåls lärare gällande modersmålsundervisning.
- Att fungera som ett nav och kontaktlänk för information från och mellan olika myndigheter, familjer, förskolor och skolor när det gäller nyanlända och flerspråkiga barns skolgång,
- Att bistå skolor med studiehundledare.
- Bistå skolor med språkstöd vid kartläggning steg 2.
- att bistå förskolechef, rektor och pedagoger med kunskap och kompetens som rör välkomnande och introduktion av nyanlända barn, elever och familjer.

Referenser

Barnintroduktion i Jämtlands län, 2012, www.barnintro.se

Läroplan för förskolan Lpfö98, rev. 2010. (SKOLFS 1998:16)

Läroplan för grundskolan, förskoleklassen och fritidshemmet (SKOLFS 2010:37).

Skollagen (2010:800) SFS nr 2010:800

Skolförordningen (SKOLFS 2010:185)

Skolverket 2012, Få syn på språket.

Skolverket, Flera språk i förskolan – teori och praktik, 2013.

Protokoll BUN 2013-10-23, Sundsvalls kommun

Bilaga 1: Skollagen och andra förordningar

Grundskola

Riksdagen har beslutat om ett antal förändringar i skollagen (2010:800) som träder i kraft 1 januari 2016. Dessa förändringar förtydligar skollagens skrivningar om rätten till viss undervisningstid och rätten till modersmålsundervisning. Det införs även en definition av begreppet nyanländ och en tidbegränsning av hur länge en elev ska betraktas som nyanländ. Vidare tydliggörs att kartläggning av elevens kunskaper ska genomföras och inom vilken tid från elevens ankomst till skolan kartläggningen ska ske. Regler för placering i undervisningsgrupp, årskurs, eventuell förberedelseklass samt tidsramar för hur länge en elev ska kunna undervisas i förberedelseklass skrivs även in i skollagen.

Nyanländ elev

En nyanländ elev är den som har varit bosatt utanför Sverige och som numera är bosatt i landet, eller någon som ska anses bosatt i Sverige, och som har påbörjat sin utbildning i landet efter höstterminens start det kalenderår då eleven fyller sju år. En elev ska inte längre anses vara nyanländ efter fyra års skolgång i Sverige. Efter fyra års skolgång beskrivs eleven som andraspråksinlärare.

Förberedelseklass

En elev som saknar tillräckliga kunskaper i det svenska språket för att kunna följa och tillgodogöra sig den ordinarie undervisningen får delvis undervisas i förberedelseklass. Eleven ska också skyndsamt få tillhörighet till en ordinarie klass/undervisningsgrupp för att förenkla övergången till den ordinarie undervisningen. En elevs undervisning i förberedelseklass i ett visst ämne ska avbrytas så snart eleven bedöms ha tillräckliga kunskaper för att kunna delta i den ordinarie undervisningen i ämnet. Undervisning i förberedelseklass ska både lokal- och verksamhetsmässigt äga rum i så nära anslutning till annan undervisning som möjligt. Undervisning i förberedelseklass får inte pågå längre än två år.

Rätten till modersmålsundervisning

En elev som har en vårdnadshavare med ett annat modersmål än svenska ska erbjudas modersmålsundervisning i detta språk om språket är elevens dagliga umgängesspråk i hemmet och eleven har grundläggande kunskaper i språket. En elev som tillhör någon av de nationella minoriteterna ska erbjudas modersmålsundervisning i elevens nationella minoritetsspråk.

Rätten till studiehandledning

En elev som inte klarar av att följa undervisningen på svenska har rätt att få stöd i form av studiehandledning på sitt modersmål om hon eller han riskerar att inte nå de kunskapskrav som ska uppnås i ett eller flera ämnen. Denna rätt regleras i Skolförordningen 5 kap. 4 § (SKOLFS 2011:185).

Förskola

Förskola eller allmän förskola

Vårdnadshavare ansöker antingen om plats i förskola, som erbjuds barn i åldrarna 1–5 år om föräldrarna arbetar eller studerar, eller allmän förskola, som erbjuds alla barn i åldrarna 3–5 år.

I Läroplan för förskolan (Lpfö98, rev 2010) talas om vikten av att alla barn och familjer får en god introduktion till verksamheten. Enligt läroplanen ansvarar förskolechefen för att föräldrarna får information om förskolans mål och sätt att arbeta. Förskolläraren har ansvaret för att varje barn tillsammans med sina föräldrar får en god introduktion i förskolan.

Rätten till modersmål

I skollagen (2010:800) och läroplan för förskolan (Lpfö98, rev 2010) regleras barns rätt att få utveckla sitt modersmål på följande sätt: Förskolan ska medverka till att barn med annat modersmål än svenska får möjlighet att utveckla både det svenska språket och sitt modersmål.

25 timmar/veckan

Barn som i huvudsak kommer i kontakt med svenska språket i förskolan, och som annars skulle erbjudits förskola med 15 timmar/vecka, erbjuds i Sundsvalls kommun i stället 25 timmar/vecka.

Ingen juridisk definition av nyanländ

I förskolans styrdokument finns ingen motsvarande juridisk definition av vad som anses vara ett nyanlänt barn, som det finns i grundskolan.

Gymnasieskola

Målgrupp

Språkintrouktion är till för ungdomar som nyss har anlänt till Sverige. Utbildningen har fokus på svenska språket för att eleven ska kunna gå vidare till något annat program i gymnasieskolan, eller annan utbildning.

Nyanlända elever är en heterogen grupp med olika förutsättningar och behov. Det kan alltså vara elever som vistas i landet under kortare eller längre tid och som har skiftande skol- och livsbakgrund, familjeförhållanden, hälsa och uppehållsstatus i Sverige. Gemensamt för dessa elever är att de brutit upp från en livssituation i ett annat land än Sverige, den korta tiden i svensk skola samt det faktum att de flesta inte har kunskaper i det svenska språket.

Rätten till utbildning

Utbildningen på språkintrouktion ska påbörjas senast det första kalenderhalvåret det år eleven fyller 20 år. För de som är asylsökande eller papperslösa gäller istället att utbildningen ska påbörjas innan eleven fyller 18 år enligt 29 kap. 3 § skollagen (2010:800).

Tidsramar

I skollagen 17 kap 6§ betonas vikten av att språkintrouktion innebär studier på heltid. Utbildningen kan dock göras mindre omfattande om eleven önskar det och huvudmannen anser att det är förenligt med utbildningens syfte. Hur länge en elev ska gå på språkintrouktion avgörs utifrån varje elevs individuella förutsättningar och mål. Det kan innebära att eleverna går olika lång tid i utbildningen. I gymnasieförordningen framhävs dock vikten av att eleverna på språkintrouktion så snart som möjligt ska komma vidare i sina studier. Det ska alltså ses som en introuktion och något som sker under en begränsad tid.

Rätten till modersmålsundervisning

En elev som har en vårdnadshavare med ett annat modermål än svenska ska erbjudas modersmålsundervisning i detta språk om språket är elevens dagliga umgängesspråk i hemmet och eleven har grundläggande kunskaper i språket. En elev som tillhör någon av de nationella minoriteterna ska erbjudas modersmålsundervisning i elevens nationella minoritetsspråk.

Rätten till studiehandledning

En elev som inte klarar av att följa undervisningen på svenska har rätt att få stöd i form av studiehandledning på sitt modermål om hon eller han riskerar att inte nå de kunskapskrav som ska uppnås i ett eller flera ämnen. Detta regleras i 9 kap. 9 § gymnasieförordningen.

Källa: *Språkintrouktion 17 år och Nyanländ, vad finns det för möjligheter?* Skolverket

Bilaga 2: Välkomnande av nya barn och familjer i förskola och skola

Arbetsgång i förskolan

Eftersom förskolan är en frivillig skolform ligger ansvaret på barnets vårdnadshavare att ansöka om plats i förskolan. Nyanlända familjer eller familjer med annat modersmål än svenska kan få information om möjligheten till förskoleplats för sina barn på flera olika sätt.

Ansökan görs via Sundsvalls kommuns hemsida www.sundsvall.se/Utbildning-och-forskola/Forskola-och-pedagogisk-omsorg. Ansökan kan även göras på en ansökningsblankett som kan fås av placeringshandläggare på Barn- och utbildningskontoret.

Kommunen ska erbjuda familjen en plats inom fyra månader efter att ansökan kommit in.

Familjen får ett skriftligt erbjudande som de ska tacka ja till. Det gör man genom att skriva under och skicka tillbaka erbjudandet tillsammans med inkomstuppgift till Barn- och utbildningskontorets placeringshandläggare. Handläggaren meddelar sedan aktuell förskola om att ett nytt barn ska börja.

Ansvaret för ett gott välkomnande ligger på förskolechefen. Förskolan tar kontakt med familjen och bjuder in till inskolningssamtal på förskolan.

Stöd i arbetet

När ett barn ska skolas in i förskolan där familjen har ett annat modersmål än svenska eller har ringa eller ingen erfarenhet från svensk förskola ställer detta särskilda krav på verksamheten för att skapa likvärdighet i introduktion och bemötande.

- Hur kan man lägga upp det första välkomnande samtalet?
- Hur samtalar man genom tolk?
- Vad blir särskilt viktigt att tänka på i samtal med familjer med annat modersmål än svenska?

Utifrån sina frågeställningar kan förskolan vid behov kontakta de verksamheter som arbetar för att ge stöd till förskoleverksamheten, nämligen Centrum för flerspråkigt lärande (CFL) eller Barn-, elevhälsa och stödteam.

"Välkommen till förskolan" är ett stödmaterial som är framtaget i kommunen. Detta material är tänkt att fungera som ett stöd till förskolorna i välkomnandet av nya familjer med annat modersmål. I detta material finns även en kompletterande inskrivningsblankett.

Inskrivningsblanketten ska fyllas i av förskolechefen och skickas till placeringshandläggare för registrering. Underlaget ligger till grund för ansökan och återsökning av utbildningskostnader från Migrationsverket och Skolverket.

Arbetsgång i grundskolan

Sundsvalls kommuns ambition är att en nyanländ elev ska vara placerad i skolverksamhet inom en månad från ankomsten till kommunen.

- När en skola eller Centrum för flerspråkigt lärande får kunskap om att nya barn eller ungdomar anlänt ska nämnda aktörer ta kontakt med varandra för att påbörja planeringsarbetet för den aktuella eleven. Ansvar för att kontakten upprättas ligger på den eller de enheter som fått kännedom om att en elev har anlänt till kommunen. Detta sker inte alltid på ett och samma sätt och därför behöver ansvaret åläggas både skolan och Centrum för flerspråkigt lärande.
- Därefter bjuder skolan in till ett inskrivningssamtal. Kommunens gemensamma material/mall för inskrivningssamtalet används. Blanketten Inskrivning i grundskolan fylls i och skickas för registrering till CFL. Ansvar för elevens introduktion och behov av språkstöd ligger på skolledaren på den skola där eleven ska gå. CFL kan vid behov bistå med stöd vid inskrivningssamtalet. Även Skolverkets Kartläggning steg 1 ska genomföras, antingen samtidigt som inskrivningssamtalet eller vid annat tillfälle.
- Inom två månader ska Kartläggning 2 genomföras. Denna genomförs av skolan och med språkligt stöd av personal från CFL. Om detta inte är möjligt kan man använda tolk. Resultatet av kartläggningen ska vara en del av underlaget för beslut om placering i årskurs och undervisningsgrupp samt för hur undervisningen ska planeras och hur tiden ska fördelas mellan ämnena.
- Eleven har rätt till modersmålsundervisning som föräldrarna ansöker om.
- Eleven har också rätt att få studiehandledning efter ämneslärares bedömning. Skolan ansöker om studiehandledning från CFL.
- Om man bedömer att eleven ska gå i förberedelseklass är det skolan själv som anordnar detta i nära anslutning till ordinarie skola.
- Ansvar för att eleven får möjlighet att läsa svenska som andraspråk ligger hos rektor på skolan.

Arbetsgång i gymnasieskolan

- Gymnasieskolan är en frivillig skolform vilket gör att skolan får kännedom om ungdomar via olika instanser t.ex. Migrationsverket och socialtjänsten. Det är inte heller ovanligt att ungdomen anmäler sig själv till skolan.
- Då skolan får information om att en ny elev vill börja bjuder skolan in till ett inskrivningssamtal. Där fylls blanketten *Introduktionssamtal för nya elever på IMSPR* i. Blanketten bygger till viss del på Kartläggning steg 1. Alla inskrivningssamtal sker med hjälp av tolk.
- De första 8 veckorna är eleven placerad i en kartläggningsgrupp (SPRINT). Där får eleven grundläggande svenska som andraspråkundervisning samt kartläggs enligt Skolverkets material steg 2.
- Efter kartläggning placeras eleven i den klass som bäst bedöms passa elevens kunskaper.
- Eleven har rätt till modersmålsundervisning som elev eller vårdnadshavare ansöker om.
- Eleven har också rätt att få studiehandledning efter ämneslärares bedömning. Skolan ansöker om studiehandledning från CFL.