



Samordningsförbundet i  
Kramfors

# Årsredovisning

15

Verksamhetsåret 2015-01-01 – 2015-12-31

Samordningsförbundet i Kramfors

Org.nr. 222000-1743

## **Innehållsförteckning**

<b>Förvaltningsberättelse</b> .....	2
<i>Sammanfattning</i> .....	2
<i>Samordningsförbundets uppdrag</i> .....	3
<i>Återkoppling till verksamhetsplan</i> .....	4
<i>Insatsredovisning</i> .....	6
<i>Stödjande samverkan</i> .....	10
<i>Framtid</i> .....	11
<b>Ekonomisk redovisning</b> .....	12
<b>Förbundsstyrelsen</b> .....	17

Styrelsen för Samordningsförbundet i Kramfors får härmed lämna årsredovisning för räkenskapsåret 2015-01-01-2015-12-31.

## Förvaltningsberättelse

### **Sammanfattning**

Samordningsförbundet i Kramfors bildades i nov 2004 och lämnar nu sin tolfte årsredovisning. Förbundet ägs till lika delar av: Kramfors kommun, Landstinget Västernorrland, Arbetsförmedlingen och Försäkringskassan.

För 2015 fick förbundet driftbidrag från parterna med 2 400 000 kronor.

Årets resultat ger ett överskott på 14 871 kronor.

Förbundet har beviljat medfinansiering ett nytt projekt som startat under 2015 samt psykiatridagen. Nytt projekt under året är Samkraft, en utveckling av Kramkraft och Pumas beredningsgrupp.

Två projekt som finansierats under 2015 har avslutats Valideringscentrum (möjligheter för att etablera ett Kompetens- och Valideringscentrum i Kramfors för målgrupper som behöver stärka sina möjligheter att nå en arbetsmarknad) samt SEFUGA (samverkan, Etablering, Funktionshinder, Utbildning, Glesbygdsutveckling, Arbete).

Puma har finansierats utifrån tidigare beslut. Den planerade samverkanskonferensen hölls i Östanskär under oktober månad. Tillkommer också bidrag till samverkansstärkande insatser i form av lokala mötesforum med verksamhetschefer.

Planerade projekt som inte kunnat genomföras pga. oförutsedda orsaker:

- SGI-0, Försäkringskassan beviljades medel i november 2014, men meddelade under våren 2015 att man inte hade möjlighet att starta upp detta projekt under 2015. Styrelsen valde då att prioritera två andra projekt idéer, inom områden som lyfts vid samrådsmötet i mars.
- Psykisk ohälsa, en kartläggning med fokus på kvinnors psykiska ohälsa.
- Arbetsmarknad för alla – stor del av unga från utlandet går arbetslösa.

Projekten kan ev. bli aktuella igen i ett senare skede.

Efter det allmänna valets utfall 2014, tillträdde en ny styrelse för förbundet den 1 april.

Ny förbundschef tillträdde 1 juli. Tjänsten köps av Kramfors kommun vilket gör att förbundet inte längre har någon egen anställd personal.

### **Samordningsförbundets uppdrag**

Samordningsförbundets två viktigaste uppgifter är att verka på det lokala planet inom Kramfors geografiska kommun:

- Finansiellt stödja projekt/särskilda insatser som syftar till att få människor i målgruppen att närma sig eller nå en egen försörjning.
- Stödja och initiera samverkan mellan de fyra ingående parternas myndigheter så att den sammanlagda resursförbrukningen används optimalt för människor som har behov av stöd från minst två av parterna. Till grund för förbundets uppdrag ligger Lag (SFS 2003:1210) om finansiell samordning av rehabiliteringsinsatser. Målgruppen ligger inom åldersspannet 16 – 64 år.

**Nationella rådet, NR**, har till uppgift att ge stöd till – och utveckla förbunden.

Arbetsförmedlingen, Försäkringskassan, Sveriges Kommuner och Landsting samt Socialstyrelsen bildade 2008 Nationella rådet för finansiell samordning. Rådet behandlar frågor om finansiell samordning som är av gemensamt intresse. Syftet med rådet är också att, i enlighet med regeringens intentioner, ge samverkan den legitimitet och förankring som är nödvändig.

**Nationella Nätverket för Samordningsförbund, NNS**, har som ändamål att vara språkrör för samt, i nätverksform, stödja och bidra till utveckling av samordningsförbunden i landet. Föreningen är bl.a. aktiv i att göra uppföljningar av samverkans effekter. Förbundet är medlem sedan det bildades 2008.

## Återkoppling till verksamhetsplan

Förbundsstyrelsen har i verksamhetsplanen för 2015 pekat på följande huvudområden för förbundet i Kramfors:

Insatserna delas in i tre huvudgrupper.

### A. Processtödjande insatser

- *Prova nya arbetsätt och rutiner mellan två eller flera myndigheter med indirekt påverkan för individ*

### B. Individinriktade insatser

- *Prova nya arbetsätt och metoder mellan två eller flera myndigheter med direkt påverkan för individ*

### C. Samverkansstödjande insatser

- *Insatser i form av utbildningar, konferenser o liknande för personal inom de samverkande myndigheterna med indirekt påverkan för individ*

Prioriterad målgrupp	Måluppfyllelse
<p><b>Processtödjande insatser</b></p> <ul style="list-style-type: none"> <li>▪ <i>Prova nya arbetsätt och rutiner mellan två eller flera myndigheter med indirekt påverkan för individ</i></li> </ul>	<p><b>SEFUGA</b>; en förstudie inför möjligheter att finna nya arbetsområden och möjligheter för målgrupper som står långt från egen försörjning</p> <p><b>Valideringscentrum</b>; en förstudie kring möjligheter att skapa bättre förutsättningar att yrkesvalidera målgrupper</p> <p><b>Samkraft</b>; arbete för att utveckla och sammanfoga "Kramkraft" och "beredningsgrupp Puma"</p>
<p><b>Individinriktade insatser</b></p> <ul style="list-style-type: none"> <li>▪ <i>Prova nya arbetsätt och metoder mellan två eller flera myndigheter med direkt påverkan för individ</i></li> </ul>	<p>Ungdomsprojektet <b>PUMA</b>, vänder sig till ungdomar i åldersgruppen 16 och 25 år som står långt från en arbetsmarknad. Fortsätter till viss del 2016.</p>
<p><b>Samverkansstödjande insatser</b></p> <ul style="list-style-type: none"> <li>▪ <i>Insatser i form av utbildningar, konferenser o liknande för personal inom de samverkande myndigheterna med indirekt påverkan för individ</i></li> </ul>	<p><b>Psykiatridagen</b> är ett årligen återkommande evenemang med psykiatrin som huvudman men vänder sig till alla samverkansparter. strategisamverkan</p>

## **Insatsredovisning**

### **FÖRSTUDIE-KOMPETENS-OCH VALIDERINGSCENTRUM KRAMFORS.**

**Kramfors kommun och Arbetsförmedlingen**

**Tilldelade medel 2014-2015 300 000 kronor**

Medlen användes till att genomföra en förstudie där man utvärderade möjligheterna till att etablera ett kompetens och valideringscentrum i Kramfors. Nivåtvå AB, fick av Kramfors kommun uppdraget att genomföra studien under december 2014 till och med mars 2015

Syftet var att göra en förstudie och att få svar på frågor som: Vad krävs för att skapa ett valideringscentrum i Kramfors kommun. Studien skall besvara frågor avseende organisationsformer, inriktning, finansieringsmöjligheter, myndighetsutövning etc. samt lägga grunden för en eventuell gemensam ansökan till Sociala strukturfonden.

Validering är en process som innebär en strukturerad bedömning, värdering, dokumentation och ett erkännande för att utforska en individs kunskaper och färdigheter oavsett hur de har förvärvats eller har papper på det eller ej. Valideringsbegreppet i en sådan process är definierat av Göteborgsregionens valideringscentrum och omfattar följande:

- Bekräftelse – en validering är inte ett test som du kan misslyckas med, utan en bekräftelse på vad du kan.
- Branschens krav – vad som krävs för att jobba i en viss bransch styrs av branschen själv
- Reell miljö – har man skaffat sina yrkeskunskaper genom att arbeta, så är det bästa sättet att bekräfta sin kompetens att visa vad man kan på en arbetsplats med verkliga arbetsuppgifter.
- Värdering – oavsett om man har fått sina kunskaper i skolan eller genom erfarenhet har de samma värde och bör betraktas i likvärdig dokumentation

Personer som aktuella för validering kan vara män och kvinnor födda i Sverige eller annat land som:

- Är arbetssökande och deltar i arbetsmarknadspolitiska program
- Är sökande till vuxenutbildning och högskola/universitet
- Har praktisk och/eller teoretisk kompetens från annat land
- Är i behov av rehabilitering för att återgå till annat arbete
- Är anställda och deltar i utvecklingsarbete på arbetsplatsen eller är i behov av omställning för andra arbetsuppgifter.

Förstudien avslutades under våren -2015 och en slutrapport med resultatet från förstudien inkom under April månad.

#### **Sammanfattning av resultat utifrån slutrapport:**

Förstudien har genomförts och slutrapport inlämnad till förbundet 150421. Resultatet av förstudien visade att det finns ett behov av att lyfta valideringsfrågorna, samt att det behöver skapas en samordning mellan regioner. Förstudien ledde även fram till att man påbörjade en ansökan till ESF, angående valideringsprocessen för personer med utomnordisk härkomst. Ansökan skickades inte då tiden var knapp och förankring kring medfinansiering inte kändes betryggande. I den avslutande

delen av förstudien beslutade man att förstudien ska utmynna i ett möte med de strategiska intressenter som under förstudien har ställt sig positiva till att se på hur man kan bygga en samordnande valideringsmodell för mellersta Norrland och hur detta initiativ kan finansieras. Förslag som lyfts fram är att omarbete ESF ansökan och omvandla den till en ERUF ansökan, med ett fokus att synliggöra personers kompetenser och erfarenheter för regional tillväxt genom validering. Under första halvåret 2015 medfinansierade förbundet förstudien med 225 000:-

## **SEFUGA**

**(SEFUGA= Samverkan, Etablering, Funktionshinder, Utbildning, Glesbygdsutveckling, ARBETE)**

**En förstudie.**

Arbetsförmedlingen och Kramfors kommun

Tilldelade medel 332 500 kronor för perioden 2014-2015.

Förstudien startade 1 december 2014 och beräknades var klar 31/8 2015. Projektägare blev arbetsförmedlingen i Kramfors, som även ansvarat för projektledare på 25%. Kramfors kommun avsatte en tjänsteman på 25% för att arbeta med förstudien.

Till projektet har både styr- och referensgrupp varit kopplade.

Projektet avslutades 2015-12-31, efter godkänd förlängning.

Visionen för projektet var att på sikt bidra till att skapa arbetstillfällen för målgrupperna; ungdomar med dokumenterad funktionsnedsättning, invandrare som är bosatta i kommunen sedan flera år tillbaka samt yrkeskompetenta byggnadsarbetare med dokumenterad minskad arbetsförmåga, som idag har svårt att få fotfäste på den reguljära arbetsmarknaden. Vidare att bidra till en ökad inflyttning till Kramfors kommuns glesbygd och indirekt en ökad företagsutveckling.

Målet var att under projekttidens gång titta på möjliga framtida vägar till egen försörjning via socialt företagande för målgruppen. Utifrån tidigare erfarenhet hade man konstaterat att det behövdes ett längre projekt för att kunna utveckla tankar, idéer och verksamheter som är hållbara över tid.

I Estland, ett land att jämföra med Sverige när det gäller negativ befolkningsutveckling i glesbygden, har man startat upp ett projekt i syfte att förändra den negativa trenden till det positiva. Vid ett studiebesök i Vörå i Estland blev man presenterade för ett arbetsintegrerat socialt företag. Företaget arbetade med att rusta upp tomma fastigheter till kunder/husköpare som ingått ett hyresköpsavtal med fastighetsägaren. Verksamheten inspirerade till att försöka omsätta detta till Kramfors lokala förutsättningar och att ta fram en modell som för målgruppen innehåller praktisk inlärning, samt aktiviteter i syfte att deltagarna ska gå från utanförskap till egen försörjning.

Efter nio månaders förstudie skulle förstudien ge svar på om en liknande verksamhet som Estlands är genomförbar i Kramfors, och att ett beslut skulle kunna tas om att gå vidare med en projektansökan. Förstudien skulle även beakta möjligheten att skapa fler arbetsintegrerade sociala företag, men även att väga in andra företagsformer inklusive egenanställningar. Förstudien förlängdes med fyra månader och ledde till många nya erfarenheter, vilka beskrivs i den sammanfattning som följer.

## **Sammanfattning och erfarenheter från förstudie SEFUGA.**

Förstudien konstaterade tidigt, efter att ha konsulterat jurist inom fastighetsområdet, att Jordabalken inte medger hyrköp av fastigheter. Vilket medförde att studien fick se på andra

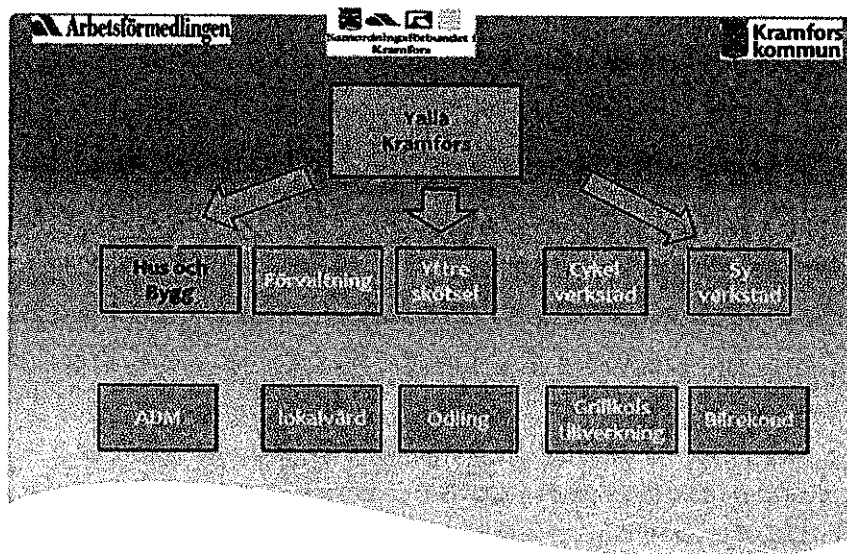
möjligheter genom att ta fram hyreskontrakt med klausul om förköpsrätt. Även detta upplägg visade sig vara osäkert juridiskt vid en eventuell rättstvist. Vägen via hyreskontrakt skulle kunna vara möjlig under förutsättning att man skulle finna säljare som skulle "brinna" för denna idé. Här pratar vi om "eldsjälar" (säljare) och ett ömsesidigt förtroende mellan parterna.

Vid arbetet med framtagande av affärsplan för SEFUGA kunde vi dra slutsatserna att det är svårt att få en ekonomisk hållbarhet inledningsvis med endast en "affärsidé" ("Bygg") vid företagsstart.

Styrgruppen gav därför förstudien i uppdrag att se på flera "affärsidéer" som sammantaget skulle kunna generera intäkter i ett kommande arbetsintegrerande socialt företag.

I slutet av projektiden bjöd man in till en föreläsning med "Yalla- trappan" där de berättade hur de utvecklats sin verksamhet. Målet med föreläsningen var att inspirera till en liknande i Kramfors.

### Möjliga "affärsidéer"



"Affärsidéerna" enligt bilden ovan är exempel på verksamheter som skulle kunna vara möjliga att starta upp i Kramfors kommun.

Förslag till idé är att som första steg starta upp Kramfors variant av "Yalla-trappan" som ett projekt. Därefter utveckla flera affärsidéer under tiden utifrån deltagarnas erfarenheter där förhoppningsvis SEFUGA kommer att vara en del.

### **ÖVRIGT SEFUGA:**

Projektplan Kramfors "Yalla" kommer att vara en separat bilaga till slutrapporten och beräknas vara klar under januari 2016.

4



## PUMA

### Kramfors kommun och Arbetsförmedlingen

#### Tilldelade medel 2015: 1 120 000

Under 2015 har totalt 69 ungdomar deltagit i Puma. Vid årets slut finns 23 deltagare kvar i aktivitet hos Puma. Remittenter till verksamheten är Arbetsförmedlingen, Socialtjänsten, Kommunalt aktivitetsansvar (kommunen), Försäkringskassan samt vård och psykiatri (landstinget).

Puma är en verksamhet för ungdomar 16-29år, som funnits sedan 2010 och utveckling har skett kontinuerligt över tid. När målgruppens behov förändrats har Puma varit snabba med att anpassa utifrån ungdomarnas behov. Det har varit en styrka att ge handledarna i Puma mandat att själva påverka styra utvecklingen, utifrån den verklighet som finns runt vare enskild individ som deltar i projektet. Samverkan och samarbete med myndigheter har även detta utvecklats över tid, och idag finns ett ömsesidigt förtroende mellan myndigheter och Puma. Detta har inneburit att under vissa perioder har trycket på att få plats hos Puma varit i den omfattningen att man tvingats begränsa intaget, och upprätta kömodell.

Tiden för ungdomarna i projektet varierar beroende på hur deras målbild ser ut och hur den personliga statusen är när de skrivs in hos Puma. Vissa ungdomar behöver tid för socialträning och återuppbyggnad av självkänsla och självförtroende, ibland för att bryta en tid av isolering. Andra ungdomar vet vad de vill göra och behöver stöttning i att nå sina mål, t.ex. att komma ut i praktik, börja studera eller hitta ett arbete.

Under 2015 har Puma fortsatt att arbeta med "7-tjugo metoden" som grund, men man har även utvecklat ett eget koncept. Det nya konceptet består av "6 block" (Anställningsbarhet, Personlig utveckling, Hälsa, Vardagsnytta, Social kompetens och Information).

Veckoplaneringen under 2015 har sett ut på följande sätt:

Grupp mellan 09.00-12.00 måndag-onsdag, då man bedömer att tre timmar är lagom tid för att jobba med personlig utveckling. Övrig tid används till planering av verksamhet, personlig planering med deltagare, samarbete med remittenter, administration, körkortsteori, individuella samtal, företagsbesök, praktikuppföljningar och kontakt med olika myndigheter. Under året har det även arrangerats aktivitetsdagar både utomhus och vid aktivitetsanläggningar.

#### Prioriteringar Puma 2015:

Pumas främsta mål är att deltagarna ska gå till studier eller arbete. Vägen dit ser naturligtvis annorlunda ut för alla. Vi jobbar mycket med att deltagarna ska få ett bättre mående och en del i det har varit ett samarbete med Österåsen. Under fem träffar har deltagarna fått lära sig laga nyttig och enkel mat kombinerat med föreläsningar av bland annat psykolog, psykoterapeut och dietist. En annan del i arbetet som vi tycker är mycket viktigt och en framgångsfaktor är att vinna deltagarnas förtroende. Vårt mål är att hela tiden lyssna på dem och behandla dem med ärlighet.

*"Arbetsmetodiken har fungerat bra. Vi försöker få ungdomarna att känna trygghet med oss handledare, grupp och i lokalen. Det gör vi genom att hela tiden bekräfta dem som person, tro på och lyssna på det de säger. Vi pratar ofta om hur vi ska behandla varandra och att alla har ett ansvar. Vi accepterar inte klickbildning.*

*Många har en bakgrund av att inte vara sedd, hörd eller trodd på."*

Nytt för 2015 är att man introducerat två vikarier som nu är insatta i verksamheten. Man har även börjat arbeta efter ett årshjul där upplägget av verksamheten tydliggörs. En beredningsgrupp (Samkraft) innehållande Arbetsförmedlingen, Socialförvaltningen, Försäkringskassan, KAA och Landstinget, är under arbete för att effektivisera arbetet kring samverkan mellan myndigheter, remitteringar, gemensamma handlingsplaner och uppföljningar. Man har också inlett ett samarbete

med Österåsens Hälsohem. Inom AME (arbetsmarknadsenheten) har man börjat samarbeta med Snickeri/Transport som stödjer med transporter och de kan ibland tillgodose behovet av möbler till deltagare på Puma.

### Resultat: 2015

Totalt antal	studier	arbete	praktik	Åter rem	Byte av insats	Flyttat	Föräldraledig	Sjuk skrivna	Puma 160101
69	13	7	8	6	4	6	1	1	23

Av 46 avslutade deltagare under 2015 har 43 % gått till arbete eller studier.

#### Framtid för Puma:

Framtidsmål för 2016 är att begränsa tiden och vara mer effektiva med att få ut deltagare mot studier, jobb och praktik. En del i detta arbete är tätare kontakt med remitterter och en mer utförlig remiss där uppföljningsdatum och deltagarens behov noggrant ska beskrivas. Delar av Puma kommer under 2016 att vara en del av TRIA (ESF-projekt som medfinansieras av Samordningsförbundet)

#### BEREDNINGSGRUPPEN SAMKRAFT.

Utveckling av samverkan mellan myndigheter.

Tilldelade medel 100 000 kronor.

Under hösten 2015 startade ett samarbete mellan Kommunen, Arbetsförmedlingen, Försäkringskassan och Landstinget. Målet för detta arbete var att föra samman två grupper som varför sig handlägger ärenden där individer behöver individuellt stöd och specifika insatser för att komma vidare till sysselsättning med mål att nå eller närma sig egen försörjning och förbättrad hälsa. Gruppen har utifrån beviljad ansökan om 100 000 kr till gemensam kassa avseende utvecklingsarbetet, hos Samordningsförbundet haft möjlighet att rekvirera ersättning för den arbetstid och planeringstid som använts till utveckling av Samkraft. Under 2015 förbrukades ca: 30 000 kr och resterande summa har överförts till fortsatt arbete under 2016.

Gruppen består av representanter från alla fyra myndigheter och utvecklingsarbetet har pågått sedan augusti 2015. Representanter till Samkraft är klara och strukturen för hur vi vill arbeta är framtagen, men ännu oprövad, därför kommer arbetet att fortsätta under 2016. Gruppen har gemensamt kommit fram till att det skulle underlätta med en person som har det övergripande ansvaret för arbetet inom samkraft, samt kan vara ett stöd och en kontakt för individen som remitterats Samkraft. Utifrån detta kommer Samkraft gemensamt att ansöka om extramedel till en Teamkoordinator under 2016. Extra medel kan sökas från försäkringskassan senast 160301 och den maximala summan är 500 000 kr för 2016.

## **Stödjande samverkan**

### **Psykiatridagen**

Utvärdering av psykiatridagen i Kramfors 2 november 2015.

Under den årliga psykiatriveckan satsar Landstingets vuxen psykiatri tillsammans med Kommunen, Kyrkan och RSMH på föreläsningar om psykisk ohälsa kopplat till posttraumatisk stress, kris och trauma generellt och även mer specifikt för nyanlända flyktingar. Målgruppen är personal inom arbetsförmedling, försäkringskassa, äldreomsorg, socialtjänst, hälso- och sjukvård samt övriga intressenter.

#### **Föreläsare:**

**Päivi Tjärnberg** och **Marita Lundgren**, föreläste om *-Hur vi kan förstå självskadebeteende*  
**Saud al-Saffar** föreläste om *-Trauma och dess följder bland flyktingar*

Dagen arrangerades av hälsoplanerare Johannes Dock och lokalen var Församlingshemmet i Kramfors. Antalet deltagare ca: 85 personer. Deltagarna bjöds på sopplunch.

Förbundets medfinansiering: 25 000 kronor.

### **Chefsgruppen**

Chefgruppen består av förvaltningschefer från kommunens Bistånd- Arbetsmarknads och Socialförvaltning, Barn- Kultur och Utbildningsförvaltning, enhetschefer från Arbetsförmedlingen, Försäkringskassan, Hälsocentralen Kramfors, Hälsocentralen Nyland/Höga Kusten och Vuxenpsykiatrin. Gruppen har träffats vid ett flertal tillfällen under 2015. Från och med hösten 2015 är tanken att Chefsgruppen träffas veckan före Samordningsförbundets styrelsemöte. Målet med detta är att förbundschefen ska kunna förmedla aktuell information mellan Chefgruppen och Samordningsförbundets styrelse. Tanken är att fördjupa samverkan med och möjlighet till påverkan.

### **Östanskär**

Lunch till lunch konferens för samverkande parter 15-16 oktober. 14 personer från samverkande myndigheter deltog i konferensen. Ämnen som togs upp var psykisk ohälsa, Integration och Ungdomars situation gällande utbildning och arbetsmarknad. Föreläsare inom området psykisk ohälsa var inhyrd från Hjärnkoll. Styrelsemöte hölls i anslutning till konferensen. Under förmiddagen dag två, lades grunden till verksamhetsplanen för 2016.

Kvällsaktivitet och middag

Samverkan kring verksamhetsplan 2016.

### **Övriga aktiviteter**

Finsam-Y: Ett kollegialt nätverk för tjänstemännen i länets samordningsförbund. Träffas varje månad i Landstingshuset i Härnösand. Finsam-Y beslutade under hösten 2015 att starta upp en gemensam hemsida för Samordningsförbunden i Västernorrland, samt att vi ska samarbeta runt utbildningar och föreläsningar inom länet.

Nationella Rådet anordnade särskilda utbildnings- och informationsdagar, Förbundscheferdagarna, den 19-20 oktober i Stockholm för landets förbundschefer och verkställande tjänstemän.

Förbundschef Kramfors samordningsförbund deltog vid konferensen.

Förbundschefsutbildning UL (utvecklande ledarskap, Utvecklingsprogram för förbundschefer). Den nyanställda förbundschefen påbörjade utbildningen 2015-10-05. Utbildningen bedrivs av "Framtidens ledare, Göteborgsregionens kommunförbund GR, och är upplagd på sex kurstillfällen (tre i Göteborg och tre i Stockholm) och avslutas 2016-06-13.

Norrlandsförbundens samordningsförbunds styrelseledamöter och tjänstemän har årliga nätverksträffar. Årets träff anordnades i Lycksele av förbundet för Lycksele-Malå den 5-6 november. Förbundschef och två representanter från styrelsen deltog vid konferensen

### **Framtid**

Den slutliga tilldelningen av medel till Samordningsförbundet Kramfors för 2016, blev totalt 2 873 422 kr, vilket öppnar möjligheter till något utökad projektverksamhet. Under 2016 kommer fokus att vara de nya projekten som förväntas komma igång under året. I november 2015 tog styrelsen beslut om medel till två projekt som startar upp under januari 2016 "HC höga kusten" och "TRIA-projektet".

**HC höga kusten** är ett samarbete mellan försäkringskassan och landstinget, där man placerar en handläggare från försäkringskassan hos hälsocentralen Höga kusten. Projektet beviljades av Samordningsförbundets styrelse vid styrelsemötet i November 2015, påbörjas under Januari 2016 och pågår till och med 2017-12-31.

**TRIA** är ett ESF-projekt (programområde3-Sysselsättningsalternativet för unga) som medfinansieras av Samordningsförbundet. Målen för TRIA är att motivera unga människor 15-24 år, tillbaka till studier efter avhopp/studieavbrott, eller att hitta andra lösningar t.ex. praktik eller arbete. Det övergripande syftet med projektet är att minska ungdomsarbetslösheten i Kommunen, länet, regionen. Man vill även förebygga och avbryta hemmasittande och långvarigt utanförskap. Projektet beviljades från ESF 2015-12-14 och startade upp 2016-01-11. Projektid till och med 2017-12-31.

### **Personalredovisning**

Väsentliga personalförhållanden

Förbundschefens tjänst på 50%, köps via avtal från Kramfors kommun från och med 2015-07-01, då den nya förbundschefen Elisabeth Svanberg övertog uppdraget från tidigare förbundschef Åke Johansson som så gick i pension. Under perioden 2015-01-01 till och med 2015-06-30 var förbundschefen anställd 50%, med ett anställningskontrakt som löpte ut 2016-06-30.

### **Administration.**

Genom avtal med Kramfors kommun, köps administrativa tjänster för redovisning och lönehantering.

### **Övrigt**

För Samordningsförbundet Kramfors och dess styrelse blev 2015 ett händelserikt år. Efter valresultatet 2014 och pga. omorganisering hos parterna, har nya representanter utsetts från Arbetsförmedlingen och från Landstinget

**RESULTATRÄKNING**

Räkenskapsår: 2015-01-01 – 2015-12-31

	<u>Utfall 2015</u>	<u>Utfall 2014</u>	<u>Budget 2015</u>	Utfall/ budget %	<u>Not</u>
Verksamhetens intäkter	2 401 592 kr	2 405 839 kr	2 400 000 kr	100%	1
Verksamhetens kostnader	-2 383 584 kr	-2 429 348 kr	-2 389 200 kr	100%	2
Avskrivningar	0 kr	0 kr	0 kr		
<b>Verksamhetens nettokostnader</b>	<b>-2 383 584 kr</b>	<b>-2 429 348 kr</b>	<b>-2 389 200 kr</b>	100%	
Skatteintäkter	0 kr	0 kr	0 kr		
Generella statsbidrag och utjämning	0 kr	0 kr	0 kr		
Finansiella intäkter	65 kr	2 438 kr	7 500 kr	1%	
Finansiella kostnader	- 3 203 kr -	3 205 kr -	5 000 kr	64%	
<b>Resultat före extraordinära poster</b>	<b>14 871 kr</b>	<b>-24 276 kr</b>	<b>13 300 kr</b>	112%	
Extraordinära intäkter	- kr	- kr	- kr		
Extraordinära kostnader	- kr	- kr	- kr		
<b>Årets resultat</b>	<b>14 871 kr</b>	<b>-24 276 kr</b>	<b>13 300 kr</b>	112%	

**BALANSRÄKNING**

Räkenskapsår: 2015-01-01 -- 2015-12-31

	Ing balans	Period	Utg balans	Not
<b>TILLGÅNGAR</b>				
Anläggningstillgångar	0 kr	0 kr	0 kr	
Omsättningstillgångar	1 434 237 kr	301 962 kr	1 736 199 kr	
<b>Summa tillgångar</b>	<b>1 434 237 kr</b>	<b>301 962 kr</b>	<b>1 736 199 kr</b>	4
<b>EGET KAPITAL, AVSÄTTNINGAR OCH SKULDER</b>				
EGET KAPITAL	-397 530 kr	-14 871 kr	-412 401 kr	
<b>SKULDER</b>				
Långfristiga skulder	0 kr	0 kr	0 kr	
Kortfristiga skulder	-1 036 707 kr	-287 091 kr	-1 323 798 kr	5 & 6
<b>Summa eget kapital, avsättningar och skulder</b>	<b>-1 434 237 kr</b>	<b>-301 962 kr</b>	<b>-1 736 199 kr</b>	

h

**FINANSIERINGSANALYS - Årsbokslut 2015-12-31**

Samordningsförbundet i Kramfors

	<b>2015-01-01 - 2015-12-31</b>	<b>2014-01-01 - 2014-12-31</b>
<b>Den löpande verksamheten</b>		
Årets resultat	14 871	-24 276
Justering för poster som ej ingår i kassaflödet Avskrivningar	0	0
<b>Medel från verksamheten före förändring av rörelsekapital</b>	<b>14 871</b>	<b>-24 276</b>
Ökning/minskning av kortfristiga fordringar	-70 274	39 432
Ökning/minskning av kortfristiga skulder	287 091	632 242
<b>Kassaflöde från den löpande verksamheten</b>	<b>231 688</b>	<b>647 397</b>
<b>Investeringsverksamhet</b>	<b>0</b>	<b>0</b>
<b>Kassaflöde från investeringsverksamheten</b>	<b>0</b>	<b>0</b>
<b>Finansieringsverksamhet</b>	<b>0</b>	<b>0</b>
<b>Kassaflöde från finansieringsverksamheten</b>	<b>0</b>	<b>0</b>
<b>Årets kassaflöde</b>	<b>231 688</b>	<b>647 397</b>
Likvida medel vid periodens början	1 422 913	775 516
Likvida medel vid periodens slut	1 654 601	1 422 913
<b>Förändring i likvida medel</b>	<b>231 688</b>	<b>647 397</b>

**Notförteckning till Resultat- och Balansräkning 2015.**

<b>1. Verksamhetens intäkter.</b>	
Driftbidragen från parterna fördelas på 1 200 000 kr från staten, 600 000 kr från Landstinget och 600 000 kr från kommunen.	
<b>2. Verksamhetens kostnader.</b>	<b>1 763 962 kr</b>
PUMA	1 120 000 kr
SEFUGA	295 497 kr
Förstudie för valideringscentrum	225 000 kr
Psykiatridag	25 000 kr
Beredningsgrupp	98 465 kr
<b>3. Övriga verksamhetskostnader.</b>	<b>619 622 kr</b>
Personalkostnader	208 649 kr
Arvoden till förtroendevalda	29 990 kr
Administrativa tjänster	49 800 kr
Tjänsteköp FC	173 148 kr
Samverkansaktivitet	48 886 kr
Resekostnader och Avgift för kurser	87 672 kr
Övriga kostnader	21 477 kr
<b>4. Tillgångar</b>	<b>1 736 199 kr</b>
Momsfordran:	81 598 kr
Bankkonto	1 654 601 kr
<b>5. Kortfristiga skulder</b>	<b>546 131 kr</b>
Leverantörsskulder	544 155 kr
Skattekonto	-90 kr
Upplupna löner & sociala avgifter	2 066 kr
<b>6. Övriga interimsskulder</b>	<b>777 667 kr</b>
Kramfors Kommun – PUMA	623 276 kr
Kramfors Kommun – Adm. juli-dec	20 100 kr
Kramfors Kommun – förbundschef	13 521 kr
Landstinget – Psykiatridag	25 000 kr
Beredningsgruppen	90 000 kr
Kramkraft	5 000 kr
Arvode dec	770 kr



**Ansvarsförbindelser**

Förbundet har inte några ansvarsförbindelser

**Redovisningsprinciper**

Årsredovisningen har upprättats enligt Lag om kommunal redovisning och rekommendationer från Rådet för kommunal redovisning.

Tillgångar och skulder har värderats till anskaffningsvärdet.

Periodiseringar av inkomster och utgifter har skett enligt god redovisningssed, det innebär att inkomster och utgifter har bokförts på de perioder som de intjänats respektive förbrukats.

Förändring i redovisningen jämfört med föregående år är personalkostnaderna. Från 1 juli har förbundet ej någon anställd förbundschef utan istället köps tjänsten av kommunen. Istället för att ha personalkostnader i redovisningen blir det övriga verksamhetskostnader.

**Förslag till disposition av årets resultat**

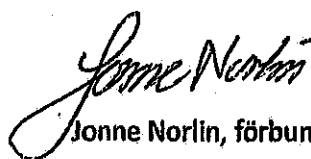
Årets verksamhet visar överskott på 14 871 kronor Styrelsen föreslår att årets resultat överförs i ny räkning.

**Förbundsstyrelsen**

Styrelsen har haft 9 protokollförda sammanträden. Styrelsen har bestått av följande ledamöter under 2015.

<b>Funktion</b>	<b>Namn</b>	<b>Utsedd av</b>
Ordförande	Jonne Norlin (s)	Kramfors kommun
Vice ordförande	Torbjörn Hellström	Försäkringskassan
Ordinarie ledamot	Siw Sachs (s)	Landstinget
Ordinarie ledamot	Per Rehnström	Arbetsförmedlingen
Ersättare	Bertil Böhlin (c)	Kramfors kommun
Ersättare	Roland Hagström	Försäkringskassan
Ersättare	Stina Ekbäck	Landstinget
Ersättare	Mattias Carlsson	Arbetsförmedlingen
Förbundschef	Elisabeth Svanberg	

Kramfors 2016-03-16 .

  
Jonne Norlin, förbundsordförande

  
Torbjörn Hellström, Vice ordförande

  
Siw Sachs

  
Per Rehnström