

# Verksamhetsplan och budget

För perioden 2011 - 2013

Detaljplan för verksamhetsåret 2011 och en översikt  
över perioden 2012 - 2013



**Samordningsförbundet i  
Kramfors**

# Innehållsförteckning

## Innehåll

|                                                        |           |
|--------------------------------------------------------|-----------|
| <b>Innehållsförteckning .....</b>                      | <b>2</b>  |
| <b>Inledning .....</b>                                 | <b>3</b>  |
| <b>Samordningsförbundet i Kramfors .....</b>           | <b>4</b>  |
| <b>Mål för verksamheten 2011 – 2013 .....</b>          | <b>5</b>  |
| Målgrupp .....                                         | 5         |
| <b>Mätbara mål för 2011. ....</b>                      | <b>5</b>  |
| <b>Finansiellt stöd till följande projekt:.....</b>    | <b>6</b>  |
| <i>KramKraft .....</i>                                 | <i>6</i>  |
| <i>Unga i Kramfors .....</i>                           | <i>6</i>  |
| <i>Bryggan.....</i>                                    | <i>7</i>  |
| <i>Skolkuggen.....</i>                                 | <i>8</i>  |
| <i>Kur projektet .....</i>                             | <i>8</i>  |
| <i>Länsprojekt .....</i>                               | <i>9</i>  |
| <i>Parternas samverkanskonferens .....</i>             | <i>9</i>  |
| <i>Konf/utb.....</i>                                   | <i>9</i>  |
| <i>Nya projekt .....</i>                               | <i>10</i> |
| <b>Budget för Samordningsförbundet i Kramfors.....</b> | <b>11</b> |
| <i>Resultatbudget .....</i>                            | <i>11</i> |
| <i>Resultaträkning.....</i>                            | <i>12</i> |
| <i>Balansräkning .....</i>                             | <i>12</i> |

## Inledning

Styrelsen för Samordningsförbundet i Kramfors vill med verksamhetsplanen för perioden 2011 – 2013 visa på behovet och nyttan av samverkan och hur samverkansmedlen kanaliseras ner till operativ verksamhet till nytta för den målgrupp som ligger inom samordningsförbundens verksamhetsområde.

De samverkande myndigheterna kommun, landsting, försäkringskassa och Arbetsförmedlingen kallas här även parter.

*Antal samordningsförbund har ökat från 83 förbund 2009 till 85 förbund halvårsskiftet 2010. Totalt 176 kommuner ingår nu i samordningsförbund. Under 2010 beräknar samordningsförbunden att finansiera aktiviteter som omfattar ca 35 000 individer Enligt Försäkringskassans bedömning stämmer förbundens målgrupper väl överens med regeringens intentioner. En uppföljning av verksamheter som samordningsförbunden i Västra Götaland finansierar visar att 37 procent av deltagarna i samverkansaktiviteter vid avslut hade egen försörjning.*

Källa: Försäkringskassan SVAR PÅ REGERINGSUPPDRAG 2010-07-29 Dnr 049492-2010 –FPSP

Perioden inleds med att en ny styrelse ska utses från och med 1 april 2011. Det är nu sex år sedan förbundet i Kramfors bildades och vi kan konstatera att vi under den färden lärt oss mycket om hur ett samordningsförbund ska verka. Förbundens parter kommer från både statlig och kommunal förvaltning vilket medfört att regelverk inte alltid kunnat fungera helt smärtfritt. Som exempel kan nämnas att de årliga driftbidragen till förbunden styrs av Försäkringskassan och dess regleringsbrev. Uppgift om belopp har vissa år kommit in efter det att förbundens budget enligt kommunallag ska fastställas.

Tilldelning av medel från Försäkringskassan styrs av att regeringen beslutat att högst fem procent av sjukpenninganslaget får användas för samverkan och finansiell samordning inom rehabiliteringsområdet. Förutom 4-parts samverkan i finansiella samordningsförbund (Finsam) finns också samverkan mellan försäkringskassa och arbetsförmedling (Faros) och samverkan mellan försäkringskassa och landsting (Tvåsam). Statens andel i samordningsförbunden är 50 %, kommun 25 % och Landsting 25 %. Detta förhållande regleras i lag 2003:1210 5§.

Vidare kan konstateras att ett samordningsförbund är att betrakta som en myndighet, dock inte med myndighetsutövning mot enskild person.

SKL<sup>1</sup> har i sin publikation *Samverkan för bättre välfärd - En idéskrift om finansiell samordning* beskrivit vad samordningsförbunden har för roll:

### Vilken roll har ett samordningsförbund?

Samordningsförbundet är ett för samverkansparterna gemensamt men självständigt samordningsorgan som fattar beslut i eget namn. Här igenom fås *legitimitet* för att utveckla effektivare arbetsätt.

Samordningsförbundet förfogar över gemensamma *resurser* och fattar beslut om deras fördelning utifrån individers behov.

Samordningsförbundet skall också stödja samarbetet mellan de samverkande parternas professioner. Det kan finansiera insatser som finns inom de samverkande parternas *samlade ansvarsområde*. Det kan också finansiera insatser som är av förebyggande karaktär

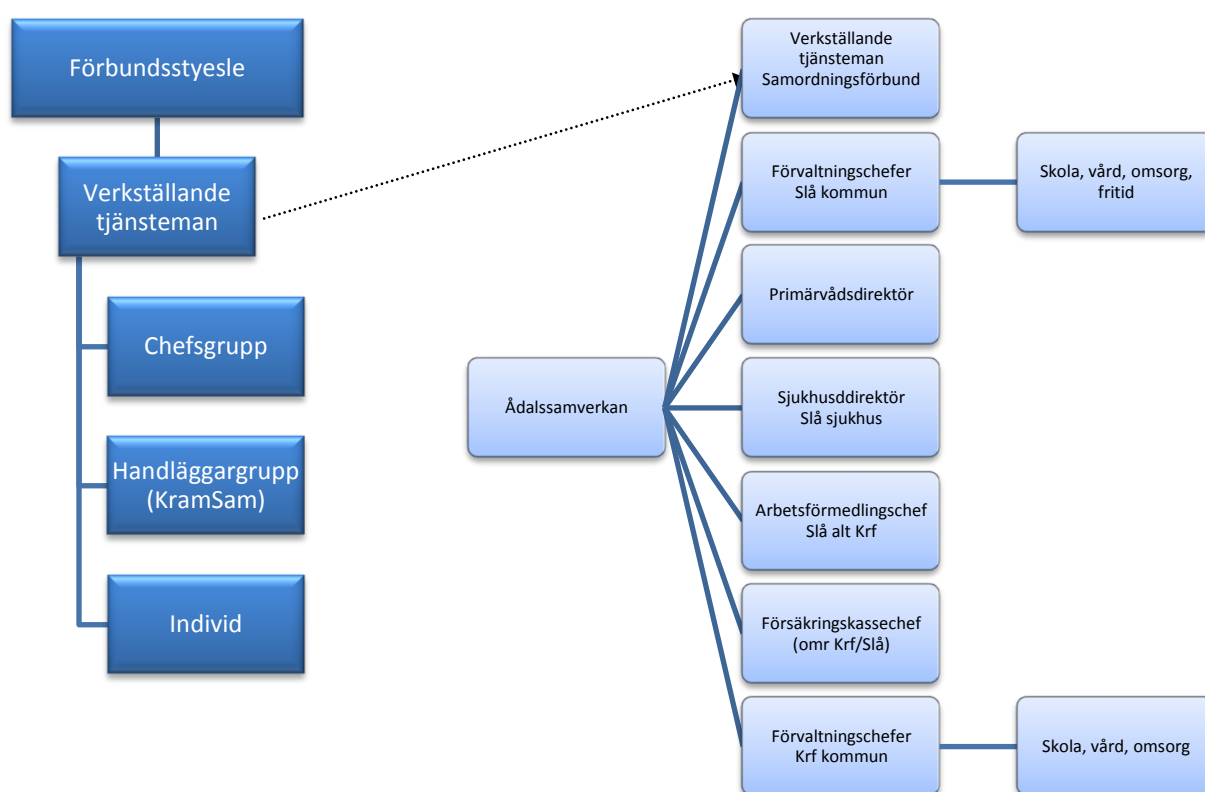
---

<sup>1</sup> SKL (Sveriges Kommuner och Landsting) är en arbetsgivarorganisation för kommuner och landsting

## Samordningsförbundet i Kramfors

Förbundet bildades 1 december 2004 och parterna består av Försäkringskassan, Arbetsförmedlingen, Landstinget och Kramfors kommun.

Förbundet leds av en styrelse bestående av en ordinarie ledamot med en ersättare från varje part. Hittills har Kramfors kommun innehaft ordförandeposten. Till styrelsen knyts en tjänsteman med uppdrag att bereda och verkställa styrelsens beslut och i övrigt informera styrelsen om olika behov av samverkan inom rehabiliteringsområdet samt att även ansvara för förvaltningen inom myndigheten. Nedan följer en schematisk bild över samverkansorganisationen:



## Mål för verksamheten 2011 - 2013

Från och med 1 juli 2010 har Försäkringskassan infört ett uppdaterat SUS-system<sup>2</sup> som kommer att ge oss möjligheter att på ett mycket smidigare och säkrare sätt följa upp våra samverkansaktiviteter. Ex. vis finns det utrymme för att vi på lokal nivå kan anpassa vissa uppföljningar efter vad vi är intresserade av. Detta system väntas i stort kunna ersätta andra former av uppföljningsmetodik. Som komplement kommer vi att fortsätta att utveckla våra kontakter med våra närliggande universitet.

Områden som kommer att få större fokus i Kramfors under den här perioden är metodutveckling med inriktning på effektivare samverkansinsatser för vår målgrupp. Under 2011 har vi ex. vis ett intressant projekt som går under benämningen KramKraft och som har denna inriktning.

Vi kommer att lägga extra insatser under främst 2012 på att få bättre kartläggningsmetoder när det gäller att volymbestämma målgruppen. Det är angeläget att få löpande kartläggning för att kunna dimensionera insatser mot reella behov.

Ett annat mål är att på sikt söka skapa tätare samverkansformer mellan Kramfors och Sollefteå kommun eftersom det finns många gemensamma beröringspunkter i form av kommungränsöverskridande verksamheter. Sjukhusförvaltning och Försäkringskassa är två exempel på organisationer som verkar i båda kommunerna. Här pågår sedan 2006 ett samarbete på chefstjänstemannanivå som kallas Ådalssamverkan.

**Målgrupp** för finansiell samverkan är personer som befinner sig i arbetsför ålder och har behov av stöd från minst två av samverkansparternas myndigheter för att komma ut på arbetsmarknaden. Det innebär individer i åldern 16 – 64 år.

I Kramfors lägger vi tyngdpunkten på följande grupper:

a) unga vuxna 16 till 29 år

b) långtidsberoende av samhällets stöd för sin försörjning.

Det finns grupper som blir kvar i ett långvarigt beroende av de olika samhällstöden. Det gäller långtidsarbetslösa, långtidssjukskrivna och personer med försörjningsstöd. För dessa grupper har parternas ordinarie åtgärder inte räckt till.

c) utrikesfödda .

Sysselsättningsgraden mellan svenskar och mellan utrikesfödda skiljer sig åt väldigt mycket.

Åtgärder till målgruppen kan bestå av både förebyggande insatser och direkt rehabiliterande insatser.

## Mätbara mål för 2011.

1. Implementering i ordinarie verksamhet för projekten Skolkuggen och Bryggan Kramfors.
2. Genomförande av en myndighetsöverskridande samverkanskonferens i likhet med den som hölls 2010 i Östanskär.
3. Utbildning i - och driftsättning av det nya SUS ska genomföras under januari 2011 för alla verksamheter som vi medfinansierar.
4. Förbundsordningen kommer att ses över och anpassas till nu rådande förhållanden. Det åligger parterna att fatta beslut i sina resp. styrande organ om detta dokument.

---

<sup>2</sup> "sektorsövergripande system för uppföljning av samverkan och finansiell samordning inom rehabiliteringsområdet"

5. Minst 50% av deltagarna i projektet Unga i Kramfors ska komma ut på en arbetsmarknad alternativt att påbörja studier.
6. Ta emot minst en student som skriver sitt examensarbete inom något av förbundets verksamhetsområde.

## Finansiellt stöd till följande projekt:

### **KramKraft**

Samverkande parter: Kramfors kommun BAS-förvaltning, Arbetsförmedling och Försäkringskassan.

Beskrivning: Samordna bedömningar och insatser och upprätta en planerad och sammanhållen kedja av insatser med en gemensam handlingsplan/genomförandeplan.

Mål: En effektivare samverkan mellan myndigheter, främja en kostnadseffektiv användning av tillgängliga resurser, minskade offentliga utgifter, en smidigare ingång för kunden liksom bättre behovsbedömning, färre kunder hamnar ”mellan stolarna” etc.

Utvärdering och resultatspridning: Kontinuerlig utvärdering och skriftlig rapportering i samråd med verkställande tjänsteman i Samordningsförbundet. Löpande rapportering till styrgrupp. Rapportering till samverkanspartners ser halvårsvis. Rapportering i Samordningsförbundets SUS-system.

Styrgrupp: Jonas Norén AME, Anna-Britta Antonsson AF, Bo Lundgren FK, Lars Ehrnström Landstinget psykiatri, Åke Johansson Finsam samt projektledare för KramKraft

Projektid: 2 år

Förslag till finansiering från Samordningsförbundet: 1 200 000:- under projektiden.

### **Unga i Kramfors**

Samverkande parter: Kramfors kommun BAS-fv, Arbetsförmedlingen, och Försäkringskassan

Beskrivning:

Projektet vänder sig till varje ungdom som anmäler sig till Af och/eller som AME:s ekonomigrupp handlägger och beslutar om rätten till försörjningsstöd för

Varje individ ska efter tre månader i projektet ha

- egenhändigt upprättad handlingsplan
- praktikplats är klar

Övriga ungdomar i målgruppen går via AME's ordinarie verksamhet och fungerar som kontrollgrupp.

Mål: Unga i Kramfors i åldrarna 16 – 24 år har en meningsfull sysselsättning, en planering för sin framtid och en målsättning om egen försörjning

Utvärdering och resultatspridning: Styrgruppen ansvarar för att uppföljning sker löpande under projekttiden och att en slututvärdering görs senast en månad efter projektidens slut. Delrapport till förbundet efter varje avslutad 3-månads grupp

Rapportering i Samordningsförbundets SUS-system.

Styrgrupp: Susanne Königsson BAS, Anna-Britta Antonsson AF, Ann-Kristin Leiderud Vuxenutbildningen, Bill Ring projektet Kompetenslyftet samt Åke Johansson Finsam

Projektid: 1 år

Förslag till finansiering från Samordningsförbundet: 300.000:- under projekttiden.

## Bryggan

Samverkande parter: Försäkringskassan blir huvudman och samverkan sker med Landstingets primärvård

### Beskrivning:

Försäkringskassan placerar fysiskt vid VC i Nyland och Ullånger tjänstemän med olika yrkesroller som specialist, beslutsfattare, föredragande och personliga handläggare.

Personalen från Försäkringskassan skall:

- tillföra yrkesspecifik kompetens till de resursteam som finns vid VC,
- delta i rehabteamsträffar för att bidra med kunskapsstöd runt arbetsförmågebedömningar och information kring försäkringskassans specifika frågeställningar
- koordinera mot ordinarie handläggare
- förmedla behov av fördjupade samverkansinsatser som t.ex. dialog med försäkringsmedicinska rådgivare kring beslutsstödet
- implementera partnerkoncept
- vara tillgänglig för snabb och direktsamverkan i olika olika frågeställningar inom sjukskrivningsprocessen för sjukskrivande läkare.

Mål: Målet är att få så korta handläggningstider som möjligt för att människor som är beroende av det ekonomiska stödet vid sjukskrivning inte ska behöva få vänta för länge på besked i sjukskrivningsärenden samt att de även ska få en så snabb rehabiliteringsåtgärd som möjligt för att återgå till arbetslivet

Utvärdering och resultatspridning: Projektet förväntas kunna implementeras i ordinarie verksamhet efter projektidens slut. Slutrapport presenteras Senast en månad efter projektslut. Rapportering i Samordningsförbundets SUS-system.

Projektid: 1 år

Förslag till finansiering från Samordningsförbundet: 180.000:- under projekttiden

## Skolkuggen

Samverkande parter: Kramfors kommun Ådalsskolan och Arbetsförmedlingen

### Beskrivning:

Handläggargruppen KramSam har vid uppföljning konstaterat att personer födda 1,983/54 utgör en stor grupp som är aktuell för olika åtgärder. Detta innebär att det finns ett glapp mellan utgången av gymnasiet till att bli aktualiserad i Samordningsförbundet. Arbetsgruppen har diskuterat hur man på bästa sätt kan arbeta förebyggande och eliminera 2-4 års "misslyckande". På Ådalsskolan finns idag en klass/grupp med diagnosen Aspergers syndrom och ett antal elever som går på det individuella programmet dit man idag bedömt att de efter avslutad, eller avhoppad, skolgång kommer att utgöra i målgruppen för Samordningsförbundet. Det rör sig om ca 25 personer. Kommunen har och kommer att fortsätta ha det fulla ansvaret för elevens skolgång - men när risken för utanförskap kan bedömas redan under skoltiden vill inte handläggarna i KramSam "vänta in" personerna utan en möjlighet att arbeta förebyggande.

Mål: Projektet skulle ha avslutats vid årsskiftet 2010 men man har ansökt om en förlängning för att klara implementeringen under övergångs när Ådalens Gymnasieförbund avvecklas vid årsskiftet .

Utvärdering och resultatspridning: Rapportering i Samordningsförbundets SUS-system.

Projektid: < 1 år

Förslag till finansiering från Samordningsförbundet: 75 000:-

## Kur projektet

Samverkande parter: Försäkringskassan, Arbetsförmedling, Landstinget och Kramfors kommun.

### Beskrivning:

Regeringen har gett Försäkringskassan i uppdrag att stimulera gemensam kunskapsutveckling om rehabilitering för personer med psykisk sjukdom och psykisk funktionsnedsättning.

Kunskapsatsningen vänder sig till handläggare på Försäkringskassan och personal på Arbetsförmedlingen, socialtjänsten och psykiatrin som i sitt arbete möter personer med psykisk diagnos och funktionsnedsättning. Syftet är att skapa en gemensam kunskapsbas som grundas på evidens och beprövad erfarenhet. Satsningen ska också underlätta samarbetet organisationerna emellan genom att förtydliga begrepp och ansvarsområden, utveckla metoder samt skapa samsyn om rehabiliteringens ramar och förutsättningar.

Projektet kommer att pågå under 2010 och 2011. Det går att få bidrag som täcker upp till 70 procent av kostnaderna för själva utbildningen, men högst 300 000 kronor per program. Det går inte att få bidrag för kostnader för lokaler, resor eller förlorad arbetstid

Utvärdering och resultatspridning: En styrgrupp bildas med deltagare från varje part. Styrgruppen ansvarar för att fånga upp behoven hos parterna och sammanställa ett föreläsningsprogram. Rapportering i Samordningsförbundets SUS-system.



Projekttid: 1 år

Förslag till finansiering från Samordningsförbundet: 64 500:- motsvarande 30% av kostnaden.

## Länsprojekt

Samverkande parter: Samordningsförbunden och dess parter inom Västernorrland

Beskrivning:

För att stärka samverkan inom länet när det gäller satsningar inom rehabiliteringsområdet har det förts diskussioner om behov av att starta ett länsövergripande projekt. Ett ex. har tagits fram som kan vara lämpligt att inleda en förstudie kring och det är en modell enligt det som bedrivits i Kramfors, Ris-Flis. Som tilltänkt samarbetspartner har diskussioner förts även med Skogsstyrelsen i länet som har erfarenheter från "grön rehabilitering".

Utvärdering och resultatspridning: En styrgrupp bildas med representanter från varje förbund samt Skogsstyrelsen. Rapportering i Samordningsförbundets SUS-system.

Projekttid: 1 år

Förslag till finansiering från Samordningsförbundet: 25 000:-.

## Parternas samverkanskonferens

Samverkande parter: Försäkringskassa, Arbetsförmedling, Landstinget och Kramfors kommun

Beskrivning:

I februari 2010 hölls en mycket uppskattad samverkanskonferens i Östanskär. Deltagare var politiker, chefer och handläggare/personal från parternas organisationer.

Syftet med den här typen av konferenser är att stärka samverkan mellan de olika organisationerna och skapa samsyn kring komplexa individärenden som hanteras inom Samordningsförbundets verksamhetsområde. Önskemålet från deltagarna är att fortsätta den här formen av sammankomst varje år.

Förslag till finansiering från Samordningsförbundet: 85 000:-.

## Konf/utb

Samverkande parter: Försäkringskassa, Arbetsförmedling, Landstinget och Kramfors kommun

Beskrivning:

Anslag till konferenser eller utbildningar som inte planeras i verksamhetsplanen utan efter behovsprövning kommer under året.

Förslag till finansiering från Samordningsförbundet: 25 000:-.

## Nya projekt

### Beskrivning:

Anslag till nya projekt som initieras under året.

Förslag till finansiering från Samordningsförbundet: 100 000:-.

Kramfors 22 november 2010

Styrelsen för Samordningsförbundet i Kramfors

Micael Melander  
Ordförande

## Budget för Samordningsförbundet i Kramfors

### Resultatbudget

| 2011 – 2013 (belopp i kronor)          |                   | Budget            |                   |
|----------------------------------------|-------------------|-------------------|-------------------|
|                                        | <u>2011</u>       | <u>2 012</u>      | <u>2 013</u>      |
| Försäkringskassan/Arbetsförmedling     | 965 000           |                   |                   |
| Kramfors kommun                        | 482 500           |                   |                   |
| Landstinget Västernorrland             | 482 500           |                   |                   |
| <b>Summa driftbidrag</b>               | <b>1 930 000</b>  | <b>1 930 000</b>  | <b>1 930 000</b>  |
| <b>Styrelsen</b>                       |                   |                   |                   |
| Styrelsearvoden                        | -18 000           |                   |                   |
| Övriga kostnader styrelse              | -5 000            |                   |                   |
| <b>Summa styrelsen</b>                 | <b>-23 000</b>    | <b>-23690</b>     | <b>-24401</b>     |
| <b>Administration</b>                  |                   |                   |                   |
| Kontorsmaterial                        | -4 000            |                   |                   |
| Revisionsarvode                        | -20 000           |                   |                   |
| Kansli, redovisning.. (inkl kontor )   | -60 000           |                   |                   |
| Förbundschef (inkl. kontor, resor ...) | -321 000          |                   |                   |
| Ränteintäkter                          | 5 000             |                   |                   |
| Övriga finansiella kostnader           | -2 800            |                   |                   |
| <b>Summa administration</b>            | <b>-402 800</b>   | <b>-414884</b>    | <b>-427331</b>    |
| <b>Projekt, medfinansiering i</b>      |                   |                   |                   |
| KramKraft                              | -1 200 000        |                   |                   |
| Unga i Kramfors                        | -300 000          |                   |                   |
| Bryggan                                | -180 000          |                   |                   |
| Skolkuggen                             | -75 000           |                   |                   |
| KUR-projektet                          | -64 500           |                   |                   |
| Länsprojekt                            | -25 000           |                   |                   |
| <b>Summa projekt</b>                   | <b>-1 844 500</b> | <b>0</b>          | <b>0</b>          |
| <b>Samverkansaktiviteter</b>           |                   |                   |                   |
| Parternas samverkanskonferens          | -85 000           |                   |                   |
| Konf/utb                               | -25 000           |                   |                   |
| <b>Summa samverkansaktiviteter</b>     | <b>-110 000</b>   | <b>0</b>          | <b>0</b>          |
| <b>Nya projekt</b>                     | <b>-100 000</b>   | <b>-1 491 426</b> | <b>-1 478 269</b> |
| <b>Summa kostnader</b>                 | <b>-2 480 300</b> | <b>-1 930 000</b> | <b>-1 930 000</b> |
| <b>Resultat</b>                        | <b>-550 300</b>   | <b>0</b>          | <b>0</b>          |

## Resultaträkning

|                                           | <u>2 011</u>    |
|-------------------------------------------|-----------------|
| Verksamhetens intäkter                    | 1 930 000       |
| Verksamhetens kostnader                   | -2 482 500      |
| Avskrivningar                             | 0               |
| <b>Verksamhetens nettokostnader</b>       | <b>-552 500</b> |
| <br>                                      |                 |
| Finansiella intäkter                      | 5 000           |
| Finansiella kostnader                     | -2 800          |
| <b>Resultat före extraordinära poster</b> | <b>-550 300</b> |
| <br>                                      |                 |
| Exytaordinära intäkter                    | 0               |
| Extraordinära kostnader                   | 0               |
| <b>Årets resultat</b>                     | <b>-550 300</b> |

## Balansräkning

| (belopp i kronor)                                 | 2009-12-31        | 2010-12-31        | 2011-12-31     |
|---------------------------------------------------|-------------------|-------------------|----------------|
|                                                   | Utfall            | Prognos           | Budget         |
| Anläggningstillgångar                             |                   |                   |                |
| <b>Summa anläggningstillgångar</b>                | <b>0</b>          | <b>0</b>          | <b>0</b>       |
| <br>                                              |                   |                   |                |
| Övriga kortfristiga fordringar                    | 338 327           | 0                 | 0              |
| Kassa och bank                                    | 1 503 265         | 2 741 443         | 52 143         |
| <b>Summa omsättningstillgångar</b>                | <b>1 841 592</b>  | <b>2 741 443</b>  | <b>52 143</b>  |
| <br>                                              |                   |                   |                |
| <b>Summa tillgångar</b>                           | <b>1 841 592</b>  | <b>2 741 443</b>  | <b>52 143</b>  |
| <br>                                              |                   |                   |                |
| Balanserat eget kapital                           | -3 130 516        | -811 443          | -602 443       |
| Årets resultat                                    | 2 319 073         | 209 000           | 550 300        |
| <b>Summa eget kapital</b>                         | <b>-811 443</b>   | <b>-602 443</b>   | <b>-52 143</b> |
| <br>                                              |                   |                   |                |
| Avsättningar                                      | -191 789          |                   |                |
| <b>Summa avsättningar</b>                         | <b>-191 789</b>   | <b>0</b>          | <b>0</b>       |
| <br>                                              |                   |                   |                |
| Kortfristiga skulder                              | -838 360          | -2 119 000        | 0              |
| <b>Summa skulder</b>                              | <b>-838 360</b>   | <b>-2 119 000</b> | <b>0</b>       |
| <br>                                              |                   |                   |                |
| <b>Summa eget kapital, avsättningar o skulder</b> | <b>-1 841 592</b> | <b>-2 721 443</b> | <b>-52 143</b> |
| <br>                                              |                   |                   |                |
| <b>Panter och ansvarsförbindelser</b>             | <b>Inga</b>       | <b>Inga</b>       | <b>Inga</b>    |

### Not:

Styrelsen frångår balanskravet i budgeten pga tidigare överskott.  
Underskottet för 2011 på 550 tkr täcks av medel från eget kapital.