

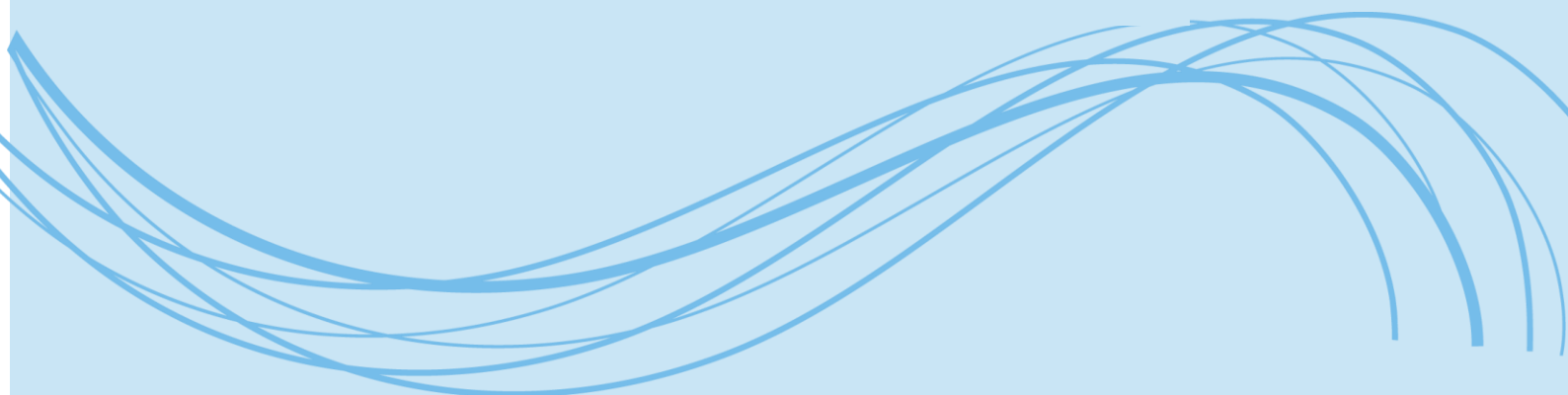
Likabehandlingsplan

- plan för arbetet mot trakasserier, diskriminering och kränkande behandling

Skottsunds förskola

211001-221001

Ansvarig rektor: Anna-Karin Lundin



Syfte och bakgrund

Syftet med en likabehandlingsplan är att barnen ska skyddas mot diskriminering, trakasserier och kränkande behandling. Det råder ett absolut förbud mot att kränka, diskriminera eller trakassera barn. All personal har handlingsplikt och skyldighet att utreda och vidta åtgärder.

Skollagen fastställer att alla skolformer ska arbeta målinriktat för att förebygga och förhindra kränkande behandling. En plan för arbetet ska varje år beskriva verksamhetens mål och de åtgärder som planeras. Skolverket anger att planen ska utgå från en kartläggning av nuläget, som beskriver risker och analyserar orsaker.

Vision och arbetssätt

Vision: "Att låta barnen utvecklas i en kreativ miljö som utmanar till lärande".

Förskolans verksamhet ska genomsyras av ett tillåtande klimat där vi värnar om allas lika värde. Tillit till att alla kan men gör på olika sätt, där inget sätt är bättre än det andra. Barnen har inflytande i verksamhetens utformande och vet att deras åsikter har betydelse. Alla som besöker oss ska känna sig respektfullt bemött samt uppleva att vi alltid försöker ge mer än det förväntade. Alla har ansvar för att ett gott arbetsklimat råder och för verksamhetens utformande och innehåll. Verksamhetens ledord; hanterbarhet – begriplighet - meningsfullhet (KASAM).

Kartläggning av riskområden

Ute; ingångar från gården, vid förråden, bakom stora trädet och bakom kullen, där kränkningar och utfrysning kan ske. Inne; lekhall, sidorum och kojor. Kartläggningen gjordes senast 211001.

Mål för arbetet

Att pedagogerna använder sitt förhållningssätt som goda förebilder.

Att medvetet stärka allas känsla av tillhörighet och värde för en god arbetsplats.

Att arbeta utifrån rektors Ledarplan med Värdegrund, Kommunikation och Hälsa.

Att aktualisera innehållet i en Mindfulness utbildningssatsning från 2019.

Att skapa en dagsrytm med både vila och aktivitet.

Att stärka och utmana barnen utifrån deras intressen och individuella styrkor.

Handlingsplan

Kartläggning av miljön görs årligen för att veta var det finns en ökad risk för diskriminering.

Kartläggning består av observationer av verksamheten.

Vi fördela pedagogerna ute/inne utifrån kartläggningen ovan så långt det är möjligt.

Förutom kränkning, diskriminering och trakasserier kan trygghet och trivsel, jämställdhet och inkludering, attityder granskas.

Dagligen stödja barnen i att samspela, kompromissa och med bearbetning av konflikter.

Vår strategi är att reda ut hela händelsen förloppet.

Vi diskuterar olikheter i bemötande utifrån kön, för att detta ej ska ske.

Senast på Utvecklingsdag 210927.

Vi har skapat en lugn stund och miljö på varje avdelning som en del i Hållbar Utveckling.

Utvärdering av genomförda insatser

Att det alltid finns en personal ute när barnen kommer ut för trygghet och säkerhet för alla.

Barns delaktighet i arbetet utifrån barnkonventionen

Utifrån barnens ålder och mognad har de inflytande över sin dag och har rätt att uttrycka sin mening och få den respekterad.

Rutiner för allvarliga/återkommande situationer när barn kränker barn Kan även vara vid ett enda tillfälle.

- Den som får vetskap om händelsen kontaktar rektor vid större händelser.
- Viktigt att ta med vad som föregått handlingen.
- Vårdnadshavare kontaktas.
- Anmälan görs vid behov i STELLA.
- Upprätta tid för uppföljning och utvärdering.

Rutiner vid allvarliga/återkommande situationer vuxen kränker, trakasserar eller diskriminerar barn/vuxna. Kan även vara vid ett enda tillfälle.

- Rektor utreder och ansvarar för dokumentation, uppföljning och kontakt med barnets vårdnadshavare.
- Anmälan görs i STELLA. Utöver anmälningsskyldigheten inträder också utrednings- och åtgärdsskyldighet.
- Anmälan går vidare till huvudman och vid behov kontaktas fackliga representanter.

Definitioner och begrepp

Diskrimineringsgrunderna i diskrimineringslagen

Med diskrimineringsgrund menas de kategorier av personer eller de karakteristika som skyddas av diskrimineringslagstiftningen:

Kön Diskriminering och trakasserier som har samband med kön kan vara utfrysning, förlöjligande och skämt kopplade till barns könstillhörighet. Sexuella trakasserier är kränkningar av sexuell natur. Vuxna i skolan måste vara uppmärksamma på och agera i situationer där barnens lek inte präglas av frivillighet, ömsesidig nyfikenhet och intresse.

Köns identitet eller könsuttryck (i diskrimineringslagen könsöverskridande identitet eller uttryck) Att någon inte identifierar sig med sin biologiska könstillhörighet eller genom sin klädsel eller på annat sätt ger uttryck för att tillhöra ett annat kön

Etnisk tillhörighet Diskriminering och trakasserier som har samband med etnisk tillhörighet kan vara förlöjligande eller skämt kopplat till en grupp personer med samma nationella eller etniska ursprung, ras eller hudfärg. Skolan har ett ansvar att arbeta mot rasism och främlingsfientlighet.

Religion eller annan trosuppfattning Skolan får inte missgynna något barn på grund av religion. I skolan ska föräldrar kunna lämna sina barn utan att de blir ensidigt påverkade till förmån för den ena eller andra åskådningen. Skolan är skyldig att se till barnets bästa och alla barn har rätt till kunskap och lärande, tankefrihet och religionsfrihet. Begreppet annan trosuppfattning innefattar uppfattningar som har sin grund i eller har samband med en religiös åskådning, till exempel buddism, ateism eller agnosticism.

Funktionsnedsättning kan vara fysisk, psykisk eller intellektuell och påverka livet på olika sätt. Hit räknas både sådana som syns, och sådana som inte märks lika lätt, som exempelvis allergi, hörsel och synskador, ADHD och dyslexi. Graden av funktionsnedsättning har ingen betydelse. Anm. Funktionshinder uppstår när personer med funktionsnedsättning upplever begränsning i relation till omgivningen. Funktionshinder är inte en egenskap hos individen utan det är miljön som kan vara funktionshindrande.

Sexuell läggning Förebygga och förhindra diskriminering och trakasserier på grund av sexuell läggning. Med sexuell läggning menas homosexualitet, bisexualitet och heterosexuellitet. Skolan har ett särskilt ansvar att förmedla samhällets gemensamma värdegrund till barnen.

Ålder Det är fortsatt tillåtet att särbehandla på grund av ålder om särbehandling gäller tillämpning av bestämmelse i förskola. Särbehandling har ett berättigande syfte och de medel som används är lämpliga och nödvändiga.

Direkt diskriminering Att någon missgynnas genom att behandlas sämre än någon annan. För att det ska röra sig om diskriminering ska missgynnandet ha samband med någon av diskrimineringsgrunderna.

Indirekt diskriminering Med indirekt diskriminering menas lika behandling av olika fall. Krav som verkar neutrala men som i praktiken innebär att en viss grupp missgynnas. Det sker t.ex. när skolan tillämpar en bestämmelse eller ett förfaringsätt som verkar vara neutralt, men som i praktiken missgynnar ett barn med ett visst kön, viss etnisk tillhörighet, religion eller annan trosuppfattning, funktionsnedsättning eller sexuell läggning. Om exempelvis alla barn serveras samma mat, diskriminerar skolan indirekt de barn som på grund av religiösa skäl behöver annan mat.

Bristande tillgänglighet Bristande tillgänglighet är när en person med en funktionsnedsättning missgynnas genom att en verksamhet inte vidtar skäligen tillgänglighetsåtgärder för att den personen ska komma i en jämförbar situation med personer utan denna funktionsnedsättning. Den som låter bli att genomföra skäligen tillgänglighetsåtgärder kan komma att göras sig skyldig till diskriminering.

Trakasserier Ett handlande som kränker någons värdighet och som har samband med någon av diskrimineringsgrunderna. Begreppet "sexuella trakasserier" innebär ett handlande av sexuell natur som för den skull inte behöver ha samband med någon av diskrimineringsgrunderna. Anm. Diskriminering är när en vuxen i skolan missgynnar ett barn och det har samband med någon av diskrimineringsgrunderna. Trakasserier som utförs av skolans personal kan också vara diskriminering och kan t.ex. ske genom skolans regler, undervisning, läroböcker etc.

Kränkande behandling enligt skollagen Skolan ska förebygga och förhindra det som i skollagen benämns som kränkande behandling såsom mobbning och rasistiska beteenden. Det definieras som ett uppträdande som, utan att ha någon koppling till någon särskild diskrimineringsgrund, kränker ett barns värdighet. Kränkningar kan vara fysiska, verbala, psykosociala, texter och bilder.

Mobbning En upprepad negativ handling när någon eller några medvetet och med avsikt tillfogar eller försöker tillfoga en annan skada eller obehag.

Rasism En föreställning om den egna folkgruppens överlägsenhet utifrån uppfattningen om att det finns biologiska skillnader mellan folkgrupper och att vissa folkgrupper är mindre värda och därmed legitima att förtrycka, utnyttja eller kontrollera.

Främlingsfientlighet Rädsla för och/eller stark motvilja mot grupper som definieras genom fysiska, kulturella/etniska eller beteendemässiga karakteristika.

Homofobi En uppfattning eller medveten värdering hos en individ, en grupp eller ett samhälle och som ger uttryck för en starkt negativ syn på homo- eller bisexuella personer.

Anna-Karin Lundin

Rektor

211001