

Delårsrapport

Januari-april 2013

Prognos för 2013

Sundsvalls kommun
Sammanställd redovisning
Kommunen och kommunala bolag

Innehåll

FÖRVALTNINGSBERÄTTELSE	3
UPPFÖLJNING AV KOMMUNFULLMÄKTIGES MÅL	4
VERKSAMHET	5
EKONOMI	7
FINANSIELL ANALYS	9
KOMMUNEN	9
DRIFTREDOVISNING	12
INVESTERINGSREDOVISNING	13
MEDARBETARE	15
NÄMNDER, BOLAG OCH KOMMUNALFÖRBUND	16
NÄMNSUPPFÖLJNING	17
KOMMUNSTYRELSE	17
BARN- OCH UTBILDNINGSNÄMND	17
SOCIALNÄMND	18
KULTUR- OCH FRITIDSNÄMND	19
NÄMND FÖR ARBETSMARKNAD, VUXENUTBILDNING OCH INTEGRATION (NAVI)	20
STADSBYGGNADSNÄMND	20
MILJÖNÄMND	21
ÖVERFÖRMYNDARNÄMND	21
KOMMUNREVISION	21
VALNÄMND	21
STADSBACKEN AB	22
MEDELPADS RÄDDNINGSTJÄNSTFÖRBUND	24
NORRA KAJEN EXPLOATERING AB	24
SCENKONST I VÄSTERNORRLAND AB	25
SVENSKA KOMMUN FÖRSÄKRINGS AB	25
RÄKENSKAPER	26
RESULTATRÄKNING	27
BALANSRÄKNING	27
ANSVARSFÖRBINDELSER OCH PANTER	28
BETALNINGSLÖDESRAPPORT	28
UPPDRAG	29
UPPDRAG I MRP 2013	30
ÖVRIGT	38
REDOVISNINGSPRINCIPER	39
EKONOMISKA BEGREPP	41
FÖRKLARINGAR/FÖRKORTNINGAR	42

FÖRVALTNINGSBERÄTTELSE

Uppföljning av kommunfullmäktiges mål

Styrmodell

Grunden i Sundsvalls kommuns styrmodell är att ledningsprocessen på alla resultatnivåer måste vara utvecklad för att göra en god ekonomisk hushållning möjlig. Mål och resursplan, redovisning, uppföljning och utvärdering samt internkontroll samverkar i ledningen och styrningen av kommunens ekonomi och verksamhet. God ekonomisk hushållning skapas genom en ändamålsenlig och kostnadseffektiv verksamhet med en finansiering som långsiktigt garanterar att verksamheten kan fungera utan skattehöjning.

Mål och resursplanen ligger till grund för kommunens strategiska och konkreta arbete. Planen följs upp kontinuerligt via månadsuppföljning, delårsrapporter och i årsredovisningen.

Sundsvalls kommun använder en processororienterad styrmodell. Inom ramen för styrmodellen finns huvud-

och stödprocesser med olika övergripande syften. Dessa syftar till att säkerställa att önskat resultat uppnås inom ramen för befintliga resurser. Huvudprocessernas övergripande syften har sitt ursprung i medborgarnas centrala behov av utbildning, vård och omsorg vid behov, effektiv och ändamålsenlig fysisk samhällsstruktur, meningsfull fritid och aktivt socialt liv, samt näringsliv och arbete. För att dessa huvudprocesser ska nå bästa möjliga resultat finns behov av interna stödresurser grupperade stöd till ledning och stöd till verksamhet.

Att konkretisera den politiska viljeinriktningen till tydliga och mätbara mål samt koppla samman detta med resursfördelningen till nämnderna är viktiga utgångspunkter i styrmodellen.

Verksamhet

Kommunens verksamheter har delats in i processer. Processer är ett synsätt som kompletterar organisationsstrukturen genom att dela in verksamheten utifrån syfte istället för organisationstillhörighet. Det är också utifrån detta sätt som medborgarna uppfattar kommunen. För varje process finns ett av kommunfullmäktige beslutat mål enligt mål och resursplan 2013-2014.

Utbildning

⇒ *Barn och ungdomar i Sundsvall ska i en sammanhållen skola lägga grunden för livslångt lärande.*

Prognos för måluppfyllelse: Målet kommer delvis att uppnås.

Barn- och utbildningsnämnden har fastställt sju mål för 2013 som tillsammans ska bidra till att det övergripande processmålet uppfylls. Ingen annan nämnd har fastställt mål inom processen utbildning för 2013.

För fyra av målen kan utläsas en positiv förbättringstrend i jämförelse med tidigare år. Exempelvis har andelen elever som upplever att de är trygga i grundskolan förbättrats, vilket ger en indikation på att förbättringsarbetet i grundskolan har givit resultat. Föräldrarnas nöjdhet i förskolan vad gäller hur förskolans miljö inbjuder till lek och kreativitet är dock lägre än 2011. För två av målen har inte någon bedömning av måluppfyllelse gjorts.

Mot bakgrund av att en positiv förbättringstrend kan utläsas för fyra av målen samt att barn- och utbildningsnämnden arbetar för att utreda orsakerna till de mål som har en negativ trend, är bedömningen att det övergripande processmålet delvis kommer att kunna uppfyllas 2013.

Vård och omsorg

⇒ *Sundsvallsborna ska känna sig trygga i att de får det stöd som behövs, när det behövs och utifrån behov. Riktig valfrihet innebär inflytande över sin egen situation.*

Prognos för måluppfyllelse: Målet kommer delvis att uppfyllas.

Socialnämnden har fastställt sju mål inom processen och överförmyndarnämnden har fastställt två mål inom processen. För fyra av målen är bedömningen att måluppfyllelsen inte kommer att kunna uppnås. Tre av målen bedöms kunna uppnås, ett mål bedöms delvis kunna uppnås och ett mål är inte bedömt.

Socialnämnden, som har den största delen av verksamheten inom processen, har visat att en knapp tredjedel av indikatorerna når målnivåerna. Några målnivåer nås inte alls medan några är på väg. Några indikatorer har inte värderats till denna delårsrapport. Sammantaget så återstår en del arbete för att nå beslutade målnivåer. Ungefär

samma förhållande gäller för överförmyndarnämndens område.

Mot bakgrund av detta är bedömningen att processmålet för vård och omsorg delvis kommer att kunna uppfyllas 2013.

Samhällsbyggnad

⇒ *Bra boende och boendemiljöer för Sundsvallsborna är en social rättighet. Sundsvall blir attraktivt genom att vara en klimatsmart och trygg kommun med god infrastruktur för resor inom samt till och från hela kommunen.*

Prognos för måluppfyllelse: Målet kommer att delvis att uppnås.

Stadsbyggnadsnämnden har fastställt tre mål inom processen, miljönämnden har fastställt tretton mål, lantmäterinämnden har fastställt tre mål och kommunstyrelsen har fastställt ett mål.

De mål som nämnderna har tagit för samhällsbyggnadsprocessen bedöms nästan uteslutande kunna uppfyllas. Endast två av tjugo mål bedöms ej kunna uppfyllas. Dessa två är målen avseende miljö kvalitetsnormer och kontroll av livsmedelsobjekt och det får anses vara en allvarlig avvikelse från processmålet. Sex av målen bedöms delvis kunna uppnås.

Mot bakgrund av detta är bedömningen att processmålet delvis kommer att uppnås 2013.

Fritid och kultur

⇒ *Sundsvallsborna ska erbjudas idrotts- fritids- och kulturutbud i en attraktiv och trygg miljö. Föreningslivet utgör navet i arbetet med ett mer hälsosamt Sundsvall där ungdomar prioriteras.*

Prognos för måluppfyllelse: Målet kommer att uppnås.

Kultur- och fritidsnämnden har fastställt sju mål för år 2013 som tillsammans ska bidra till att uppfylla det övergripande processmålet för processen fritid och kultur.

Sex delmål har erhållit status grön vilket betyder måluppfyllelse, ett delmål har status gul, vilket betyder att målet delvis har uppnåtts. Bedömningen är att kultur- och fritidsnämnden har bidragit till att det övergripande processmålet ska uppfyllas för år 2013.

Miljönämnden har fastställt tre delmål som tillsammans ska bidra till att uppfylla det övergripande processmålet för processen fritid och kultur. Alla tre mål bedöms uppnås under 2013. Bedömningen är att miljönämnden har bidragit till att det övergripande processmålet för 2013 ska uppfyllas.

Mot bakgrund av detta prognostiseras att processmålet för fritid och kultur kommer att uppfyllas 2013.

Näringsliv och arbete

⇒ *Sundsvallsborna ska ha jobb och det är nolltolerans mot ungdomsarbetslöshet. Utbildning till rätt kompetens och bra grundförutsättningar för näringslivet leder dit. Fler jobb är en förutsättning för att skapa en hållbar tillväxt.*

Prognos för måluppfyllelse: Bedömning kan ej göras.

Kommunstyrelsen, NAVI, Socialnämnden och Miljönämnden har fastställt mål och tillhörande indikatorer inom denna process.

Kommunstyrelsen har två mål inom processen varav ett bedöms delvis komma att uppnås 2013. NAVI har tre mål inom processen varav inget bedömts av nämnden. Socialnämnden har ett mål inom processen och nämndens bedömning är att målet inte kommer att uppnås 2013.

Miljönämnden har satt två mål inom processen och bedömningen är att båda målen kommer att uppnås.

Mot bakgrund av NAVI som har den största delen av verksamheten inom denna process inte har gjort någon bedömning av måluppfyllelsen kan en prognos av måluppfyllelsen för 2013 inte göras.

Ledningsstöd

⇒ *I MRP 2013-2014 med plan för 2015-2016 finns inget övergripande processmål.*

Prognos för måluppfyllelse: Bedömning kan ej göras.

Verksamhetsstöd

⇒ *I MRP 2013-2014 med plan för 2015-2016 finns inget övergripande processmål.*

Prognos för måluppfyllelse: Bedömning kan ej göras.

Ekonomi

Sundsvalls kommun har fyra finansiella mål för 2013-2016 för att kommunen ska kunna leva upp till kravet på god ekonomisk hushållning.

Målen utgår från fyra aspekter som är viktiga för att bedöma god ekonomisk hushållning;

- det finansiella resultatet,
- kapacitetsutvecklingen,
- riskförhållanden samt
- kontrollen över den finansiella utvecklingen.

Resultat

⇒ *Årets resultat ska vara positivt. För att täcka in viss egenfinansiering av investeringarna, värdesäkring av nettotillgångar samt budgetmarginal ska resultatet uppgå till minst 2 % av skatteintäkter och statsbidrag.*

Prognos för måluppfyllelse: Målet kommer inte att uppnås.

Enligt prognosen kommer resultatet för 2013 att bli sämre än budget. Om det prognostiserade resultatet blir det verkliga resultatet i december uppgår resultatet till -0,8 % av skatteintäkter och statsbidrag. Detta innebär att målet inte kommer att uppnås.

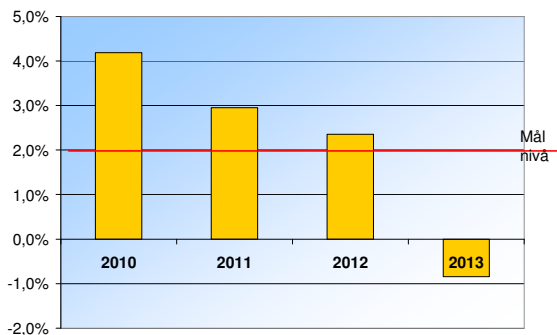


Diagram 1: Årets resultat exkl. jämförelsestörande poster i förhållande till skatteintäkter och statsbidrag

⇒ *Nettoinvesteringarna ska finansieras med egna medel.*

Prognos för måluppfyllelse: Målet kommer inte att uppnås.

Prognosen för investeringarna 2013 uppgår till 384,1 mnkr. Enligt resultatprognosen för 2013 kommer årets investeringar inte att kunna egenfinansieras. Det prognostiserade resultatet skulle behöva uppgå till 161 mnkr för att investeringarna skulle egenfinansieras.

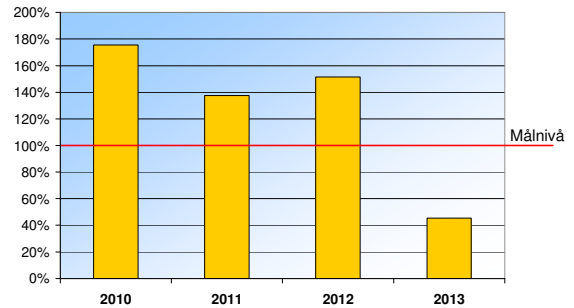


Diagram 2: Andelen av investeringarna som finansierats med egna medel.

Kapacitet

⇒ *Det egna kapitalet (nettotillgångarna) ska värdesäkras och växa minst i takt med inflationen (Konsumentprisindex KPI).*

Prognos för måluppfyllelse: Målet kommer inte att uppnås.

Riksbanken bedömer att inflationen kommer att vara svagt negativ under 2013, cirka -0,5 % på grund av svag efterfrågan i ekonomin. Det egna kapitalet beräknas minska med cirka 1,6 % vilket innebär att målet inte beräknas uppnås 2013.

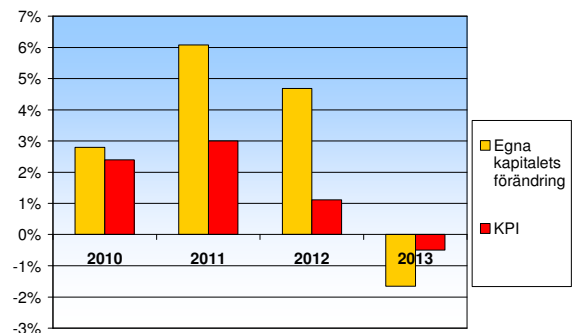


Diagram 3: Egna kapitalets ökning.

Risk

⇒ *Den kortfristiga betalningsberedskapen ska motsvara minst 80 % av de skulder som förfaller inom ett år.*

Prognos för måluppfyllelse: Målet kommer att uppnås.

Betalningsberedskapen i kommunen uppgår till 85 % av de skulder som förfaller inom tolv månader vilket innebär att målet beräknas kunna uppfyllas.

Kontroll

⇒ *Prognossäkerheten och budgetföljsamheten ska vara god (högst 1 % avvikelse).*

Prognos för måluppfyllelse: Målet kommer inte att uppnås.

Verksamhetens nettokostnad exklusive jämförelsestörande poster ska vara 100 % av budgeten för att målet ska vara uppfyllt.

Enligt prognosen för 2013 kommer budgetföljsamheten att ha en avvikelse med 1,5 % vilket skulle innebära att målet inte kommer att uppnås.

Sammanfattande bedömning av god ekonomisk hushållning

Utifrån vad man kan se efter fyra månader så kommer endast ett av fem verksamhetsmål att uppnås, ytterligare tre av dem att delvis uppnås och för ett mål kan ingen bedömning göras. Därutöver tillkommer att inget övergripande processmål har beslutats i mål- och resursplanen för stödprocesserna ledning och verksamhetsstöd. Detta är inte ett godkänt resultat men förhoppningsvis kommer en bättre bedömning att kunna göras i delårsrapporten i augusti.

Av de finansiella målen prognostiseras att endast ett av fem mål kommer att uppnås. Om prognosen håller kommer målen för resultat, kapacitet samt kontroll inte att kunna uppnås. Den negativa resultatprognosen innebär att kommunens handlingsutrymme är begränsat.

Enligt resultatprognosen för 2013 kommer årets investeringar inte att kunna egenfinansieras och investeringsmålet kan därför inte uppnås. Det prognostiserade resultatet skulle behöva uppgå till 161 mnkr för att investeringarna skulle egenfinansieras.

Sammanfattningsvis kommer kommunen inte att kunna uppnå god ekonomisk hushållning under 2013 om det prognostiserade resultatet står sig.

Balanskravet

Balanskravet innebär att kommunen inte får besluta om en budget där kostnaderna överstiger intäkterna. Om prognosen håller kommer kommunen inte att klara balanskravsresultatet. Årets resultat beräknas till -40,6 mnkr. Om man räknar in realisationsvinster, -10,5 mnkr, uppgår balanskravsresultatet till -51,1 mnkr. Om balanskravsresultatet för ett visst räkenskapsår är negativt, ska det enligt kommunallagen regleras under de närmast tre följande åren. Kommunfullmäktige ska då anta en åtgärdsplan för hur regleringen av resultatet ska ske.

Finansiell analys

Kommunen

Resultat och kapacitet

Resultat				
	Januari-april		Januari-december	
	2013	2012	2012	2011
Inklusive jämförelsestörande poster, mnkr	-35,0	-39,8	109,8	145,8
Exklusive jämförelsestörande poster, mnkr	-35,0	-39,8	72,3	134,5

Resultatet för det första tertiet uppgår till -35,0 mnkr vilket är 4,8 mnkr bättre än samma period föregående år.

Skatte- och nettokostnadsutveckling				
	Januari-april		Januari-december	
	2013	2012	2012	2011
Nettokostnad, mnkr	-1 636,3	-1 594,6	-4 550,4	-4 419,5
Nettokostnad exkl. jämförelsestörande poster, mnkr	-1 636,3	-1 594,6	-4 587,9	-4 419,5
Förändring, %	2,6	3,7	3,8	4,4
Skatteintäkter och statsbidrag, mnkr	1 613,6	1 555,1	4 664,0	4 557,9
Förändring %	3,8	2,1	2,3	3,3

Nettokostnaderna exklusive jämförelsestörande poster har ökat med 2,6 % jämfört med samma period 2012. Skatteintäkter och statsbidrag har ökat med 3,8 % i jämförelse med samma period 2012.

Nettokostnadernas andel av skatteintäkter och statsbidrag				
	Januari-april		Januari-december	
	2013	2012	2012	2011
Inklusive jämförelsestörande poster, %	101,4 %	100,9%	97,6%	97,0%
Exklusive jämförelsestörande poster, %	101,4 %	102,5 %	98,4%	97,0%

Nettokostnadernas andel av skatteintäkter och statsbidrag för perioden uppgår till 101,4 % vilket är i nivå med samma period föregående år. Detta innebär att nettokostnaderna överstiger skatteintäkter och statsbidrag årets första fyra månader med 1,9 %. Det är normalt att nyckeltalet är högt efter första tertiet för att sedan förbättras.

Nettoinvesteringarnas andel av avskrivningarna				
	Januari-april		Januari-december	
	2013	2012	2012	2011
Investeringsvolym, mnkr	61,4	39,4	218,5	243,5
Nettoinvesteringarnas andel av avskrivningarna, %	86,8	57	99	117
Skattefinansieringsgrad %	58	76	152	137

Utfallet för investeringarna uppgår till 61,4 mnkr för perioden, vilket är 22 mnkr högre än föregående år och 16 % av årets budget för investeringar.

Nettoinvesteringarnas andel av avskrivningarna är ett nyckeltal som visar hur stor andel kommunen har investerat i materiella anläggningstillgångar i förhållande till avskrivningarna. För att de materiella anläggningstillgångarna ska behålla sitt värde bör nettoinvesteringarna överstiga avskrivningarna.

Nettoinvesteringarnas andel av avskrivningarna uppgår till 86, mnkr för perioden, vilket är 29,8 mnkr högre än föregående år. Nettoinvesteringsvolymen är således bättre i fas med den höga sammanlagda budgetnivån än föregående år.

Risk och kontroll

Soliditet				
	Januari-april		Januari-december	
	2013	2012	2012	2011
Soliditet, %	26,8	26,3	27,3	26,2
Soliditet inklusive pensionsåtagande, %	-3,0	-2,3	0,0	-1,1

Soliditeten är ett mått på den finansiella styrkan, det vill säga hur stor andel av tillgångarna som finansieras med eget kapital. Soliditeten är således ett riktmärke på kommunens ekonomiska stabilitet på längre sikt.

Soliditeten uppgår till 26,8 %, en minskning med 0,5 % sedan årsskiftet. Räknar man kommunens pensionsskuld, som i dagsläget inte ingår i balansräkningen uppgår soliditeten till -3 %.

Att soliditeten är fortsatt låg innebär att kommunens handlingsutrymme är begränsat. En ökad soliditet behövs för att säkra kommunens handlingsutrymme vid sämre tider.

Likviditet och finansiella nettotillgångar				
	Januari-april		Januari-december	
	2013	2012	2012	2011
Kassalikviditet, %	142,3	79	130	78
Balanslikviditet, %	159,8	91	144	88
Finansiella nettotillgångar, mnkr	-347,6	-617,6	-413,3	-611,8
Finansiella nettotillgångar exkl. koncernleasing, mnkr	121,1	-118,6	78,8	-76,2

Likviditeten visar kommunens betalningsförmåga. Kassalikviditeten, det vill säga kommunens betalningsförmåga på kort sikt uppgår till 142,3 %, en förbättring med 12,3 procentenheter sedan årsskiftet. Balanslikviditeten, det vill säga kommunens betalningsförmåga på lite längre sikt, uppgår till 159,8 %, en förbättring med 15,8 procentenheter sedan årsskiftet. Orsaken till den förbättrade betalningsförmågan är framförallt att de kortfristiga skulderna minskat i större utsträckning än tillgångarna.

De finansiella nettotillgångarna, det vill säga omsättningstillgångar och finansiella anläggningstillgångar minus kort- och långfristiga skulder uppgår till -347,6 mnkr. Utfallet för nyckeltalet exklusive koncernleasing uppgår till 121,1 mnkr.

Pensioner				
	Januari-april		Januari-december	
	2013	2012	2012	2011
Avsättning för pensioner och liknande förpliktelser, mnkr	251,9	197,4	241,6	185,8
Ansvarsförbindelser, pensionsförpliktelser som inte tagits upp bland avsättningar, mnkr	2 672,1	2 507,0	2 453,9	2 446,8
Avgiftsdel som placeras av de anställda, kortfristig skuld, mnkr	55,7	46,3	136,4	136,2
Totala förpliktelser	2 979,7	2 704,4	2 831,9	2 768,8

Kommunens totala ansvarsförbindelse har ökat med 275,3 mnkr jämfört med föregående år och med 147,8 mnkr sedan årsskiftet. Anledningen till att ansvarsförbindelsen är högre för pensioner än förra året är att cirka 100 medarbetare antog ett erbjudande om garantipension vid årsskiftet samt förändrat ränteantagande. Avsättningarna beräknas dock minska i takt med att avtalspensionerna betalas ut.

Hela kommunens pensionsåtagande har återlånats, det vill säga kommunen har lånat tillbaka pengarna till sin egen verksamhet. För att möta de stora utbetalningarna under framförallt senare delen av 10-talet och hela 20-talet har kommunen tecknat en garantiförsäkring i det av kommunen delägda bolaget Kommungaranti Skandinavien Försäkrings AB.

Resultatprognos 2013

Prognosen för hela kommunen pekar på ett resultat på -40,6 mnkr för hela året vilket är 55,5 mnkr sämre än det budgeterade resultatet för 2013.

Flera nämnder prognostiserar en negativ budgetavvikelse. De största negativa avvikelserna för nämnderna är följande:

- 90,2 mnkr** Socialnämnden prognostiserar en negativ avvikelse mot budget med 90,2 mnkr bland annat på grund av ökade kostnader för äldreomsorg och ökat antal placeringar inom individ- och familjeomsorgen.
- 10 mnkr** Barn- och utbildningsnämnden prognostiserar en negativ avvikelse på 10 mnkr främst på grund av ökade kostnader för grundskolan samt gymnasieskolan.
- 12,4 mnkr** Stadsbyggnadsnämnden prognostiserar ett underskott på 12,4 mnkr främst på grund av ökade kostnader för vinterväghållning (-8 mnkr) och enskilda vägar (-3,8 mnkr).

Sedan mars har resultatprognosen förbättrats med 28,3 mnkr från -68,9 mnkr till -40,6 mnkr. Orsakerna till prognosförbättringen är främst ett överskott på anslaget för personalkostnadsökningar samt en något förbättrad prognos för skatteintäkter, generella statsbidrag och räntenettot.

I slutet av april kom Sveriges kommuner och landsting med en ny prognos för skatter och generella statsbidrag. Prognosen för skatteintäkterna och de generella statsbidragen uppgår till 21,9 mnkr bättre än budget, en förbättring med 3,6 mnkr sedan föregående prognos. Orsaken är att inkomsterna i Sverige beräknas bli något högre än vad de beräknades bli för ett år sedan. Av överskottet på 21,9 mnkr har 15 mnkr tagits i anspråk i kompletteringsbudgeten.

Räntenettot, det vill säga skillnaden mellan finansiella intäkter och finansiella kostnader uppgår till 3,1 mnkr till och med april exklusive jämförelsestörande finansiell post. Prognosen för räntenettot uppgår till -9 mnkr för hela året.

Det låga ränteläget i Sveriges ekonomi har inneburit att den rekommenderade diskonteringsräntan som används i pensionsskultsberäkningen enligt RIPS07 har sänkts med 0,75 procentenheter. Sänkningen av diskonteringsräntan har för kommunen inneburit att räntekostnaden för pensionsskulden har ökat med 15,3 mnkr. Den ökade finansiella kostnaden redovisas som en jämförelsestörande post i resultaträkningen enligt Rådet för kommunal redovisnings rekommendation 3.1.

Prognosen för 2013 fördelar sig på följande sätt:

Prognos 2013	
	2013
Planerat överskott 2013, mnkr	14,9
<i>Differens i förhållande till budget:</i>	
Verksamheternas nettokostnader, mnkr	-86,9
Skatteintäkter och statsbidrag, mnkr	6,6
Finansiering, mnkr	17,0
Räntenetto, mnkr	7,8
Totalt	-40,6

Tabellen ovan visar hur prognostiserade budgetavvikelsen på 40,6 mnkr fördelar sig.

En mer detaljerad genomgång av nämndernas ekonomi finns i avsnittet "Nämndsuppföljning".

Investeringsprognos 2013

Investeringsbudgeten 2013 uppgår till 379,4 mnkr. Investeringsanslag överförda från tidigare år uppgår till 675,1 mnkr, vilket gör att investeringsbudgeten totalt uppgår till 1 054,5 mnkr 2013. Nettoinvesteringarna uppgår efter första tertiet till 61,4 mkr och prognosen för hela året till 384,1 mnkr. Nedan finns kommentarer till varför det beräknade utfallet avviker från budgeten i investeringsredovisningen.

Stadsbyggnadsnämnden

Anledning till att investeringsmedlen inte upparbetas i den takt som budgetmedlen är fördelade, beror till stor del på att medlen fördelas teoretiskt och inte utifrån hur kostnader vanligtvis faller ut i projekt. Utrednings- och planeringsfasen i investeringsprojekt är tidskrävande men inte kostnadskrävande. Den största delen av kostnaderna upparbetas sedan i ett projekts genomförandefas. Exempel på ett sådant projekt är Bergsåkersbron.

De investeringsmedel som gäller större investeringsprojekt som inte kommer att upparbetas under året är bl.a. Birsta infrastruktur, Sundsvalls vardagsrum, Bergsåkersbron, Industrispår bangården, Kajupprustning Selångersån.

Kommunstyrelsen

Internlåneramen är beräknad att förbrukas under 2013. E4 Sundsvall avser kommunens åtaganden i projektet, 125,0 mnkr finns budgeterat för år 2014. Budgeten för resecentrum kommer att förbrukas när E4-projektet är klart år 2015. Sporthallsbadet påbörjas 2014, liksom den del av MRP-uppdraget "Utveckling av Sundsvall" som berör kultur- och fritidsanläggningar.

Investeringsprojekten "Utvecklad kollektivtrafik" och "Ökad tillgänglighet" är enligt beslut i kommunfullmäktige 2012-12-17 § 223 överflyttade till Stadsbyggnadsnämnden.

Avvikelsen på fastighetsinvesteringar beror dels på åtgärder som finns upptagna i investeringsbudgeten men som inte har startat då de förvaltningar som ska utnyttja lokalerna inte har gjort en beställning hos service- och teknik och dels på att prioriteringar i 2013 års investeringsbudget inte är politiskt färdigbehandlade. En del av budgetavvikelsen beror på att flera pågående projekt befinner sig i uppstartsskedet och att man ännu inte har nått fram till de aktiviteter där den största förbrukningen ligger. För närvarande pågår cirka 80 projekt av varierande storlek.

Några av de större projekten med investeringsvolym över 5 mnkr är:

- *Ombyggnad av kök i förskolor och äldreboenden på grund av myndighetskrav.* Utredds och åtgärdas successivt i samråd med verksamheten.
- *Ombyggnad av Bergsåker skola.* Investeringsprojektet har projekterats och upphandling av entreprenör pågår. Byggstart planeras sommaren 2013.
- *Nybyggnad av förskola i Skönsmon.* Investeringsprojektet har projekterats och entreprenör är upphandlad. Byggstart sker under våren 2013.
- *Ombyggnad av Hellbergsskolan.* Byggnationerna pågår. Hellbergsskolan beräknas vara inflyttningsklart till skolstart augusti 2013.
- *Diverse energiprojekt.*

Koncernen

Resultat	Januari-april		Januari-december	
	2013	2012	2012	2011
Resultat exkl. jämförelsestörande poster, mnkr	48,1	37,8	159,2	194,0
Resultat inkl. jämförelsestörande poster, mnkr	48,1	37,8	198,5	180,8

Resultatet för hela kommunkoncernen uppgår för årets första tertial till 48,1 mnkr vilket är 10,3 mnkr bättre än föregående år.

Resultatprognosen för hela koncernen uppgår till 22,1 mnkr. Bolagens resultat finns beskrivet under avsnittet "Nämnder, bolag och kommunalförbund".

Driftredovisning

Verksamheternas nettokostnad per nämnd, mkr	Budget 2013	Utfall jan-apr 2013	Utfall jan-apr 2012	Prognos 2013	Budget- avvikelse	Ackumulerat över/underskott* IB 2013
Kommunstyrelse	-532,7	-151,1	-159,2	-515,0	17,7	84,9
administration	-124,5	-35,8	-43,8	-124,5	0,0	
hushållsavfall	0,0	0,0	0,0	0,0	0,0	
räddningstjänst	-81,4	-27,0	-28,0	-82,9	-1,5	
kollektivtrafik	-116,5	-39,8	-35,5	-116,5	0,0	
näringslivsverksamhet	-29,2	-9,4	-6,2	-29,2	0,0	
hamnverksamhet	-5,6	-2,3		-6,3	-0,7	
övrig kommungemensam verksamhet	-27,7	-14,2	-31,4	-27,7	0,0	
politisk verksamhet	-151,8	-10,3	-8,3	-131,9	19,9	
Intern service	4,0	-12,3	-6,0	4,0	0,0	
Barn- och utbildningsnämnd	-1 917,1	-680,9	-662,4	-1 927,1	-10,0	52,6
förskola	-458,4	-162,6	-158,3	-474,9	-16,5	
grundskola	-938,5	-318,3	-311,5	-946,7	-8,2	
gymnasieskola	-344,0	-107,5	-119,4	-346,0	-2,0	
kulturskola	-21,0	-5,9	-5,6	-20,3	0,7	
administration och övrigt	-153,5	-86,0	-66,9	-137,5	16,0	
politisk verksamhet	-1,7	-0,6	-0,6	-1,7	0,0	
Socialnämnd	-1 613,3	-583,8	-557,2	-1 703,5	-90,2	19,7
omsorg om funktionshindrade	-382,3	-132,7	-122,1	-392,5	-10,2	
individ- och familjeomsorg	-323,8	-108,3	-106,9	-343,8	-20,0	
äldre- och handikappomsorg	-819,0	-290,3	-273,4	-879,5	-60,5	
flyktingmottagande	1,4	2,9	0,0	2,6	1,2	
administration och övrigt	-86,8	-54,4	-53,8	-87,5	-0,7	
politisk verksamhet	-2,8	-1,0	-0,9	-2,8	0,0	
Kultur- och fritidsnämnd	-327,0	-107,4	-106,4	-325,5	1,5	23,7
kulturverksamhet	-80,9	-25,7	-40,6	-80,5	0,4	
fritidsverksamhet	-228,8	-74,2	-59,3	-227,5	1,3	
administration och övrigt	-13,4	-6,5	-6,0	-13,4	0,0	
konsument och energirådgivning	-2,6	-0,5		-2,6	0,0	
politisk verksamhet	-1,3	-0,5	-0,5	-1,5	-0,2	
Nämnden för arbetsmarknad, vuxenutbildning och integration	-131,1	-37,0	-28,7	-124,9	6,2	28,0
arbetsmarknad	-39,1	-11,0	-7,5	-39,0	0,1	
vuxenutbildning	-54,4	-17,0	-17,4	-48,4	6,0	
flyktingmottagande	-2,8	2,0	2,1	-2,7	0,1	
administration och övrigt	-33,7	-10,6	-5,6	-33,7	0,0	
politisk verksamhet	-1,1	-0,4	-0,4	-1,1	0,0	
Stadsbyggnadsnämnd	-222,0	-74,2	-69,1	-234,4	-12,4	61,1
bostadsanpassning	-11,0	-3,9	-3,9	-11,0	0,0	
infrastruktur	-38,8	-10,0	-7,0	-39,4	-0,6	
administration och övrigt	-21,5	-5,0	-5,3	-21,5	0,0	
väghållning	-132,9	-50,6	-49,1	-144,7	-11,8	
park	-16,2	-4,2	-3,2	-16,2	0,0	
politisk verksamhet	-1,6	-0,5	-0,6	-1,6	0,0	
Miljönämnd	-17,5	-5,2	-4,8	-16,8	0,7	3,8
förebyggande och granskande miljöarbete	-16,2	-4,8	-4,4	-15,6	0,6	
politisk verksamhet	-1,3	-0,4	-0,4	-1,2	0,1	
Lantmäterinämnd	-1,1	-0,4	-0,1	-1,1	0,0	0,0
Överförmyndar- och förtroendenämnd	-8,2	-1,5	-3,2	-8,2	0,0	1,0
Kommunrevision	-2,4	-0,3	-0,5	-2,6	-0,2	1,6
Valnämnd	-0,3	-0,1	0,0	-0,3	0,0	0,8
Finansiering	-10,8	5,5	-3,0	6,2	17,0	
SUMMA	-4 783,5	-1 636,4	-1 594,6	-4 853,2	-69,7	277,2

Investeringsredovisning

	Budget 2013	Överförd budget	Total budget	Utfall jan- apr 2013	Prognos 2013	Budget- avvikelse
Kommunstyrelse						
Internlåneram	-7,4		-7,4		-7,9	-0,5
Förvaltningsfastigheter	-120,0	-210,9	-330,9	-18,5	-100,0	230,9
Reinvesteringar i fastigheter	-35,0		-35,0	-3,0	-20,0	15,0
Fastigheter verksamhetsanpassn.	-32,3	-35,0	-67,3	-15,6	-30,0	37,3
Upprustning sammanträdesrum	-1,5		-1,5	-0,1	-1,5	0,0
Energieffektiviseringar		-33,5	-33,5	-1,4	-20,0	13,5
Hamnen	-4,0	-7,5	-11,5	0,0	-2,0	9,5
E4 Sundsvall		17,4	17,4	-1,1	-3,5	-20,9
Resecentrum		-48,3	-48,3	-0,1	-0,3	48,0
Sporthallsbadet		-59,5	-59,5	0,0	0,0	59,5
Parkeringshus		-14,5	-14,5	0,0	0,0	14,5
Järnvägen centrum		-2,4	-2,4	0,0	-0,3	2,1
Evenemangsarena		2,5	2,5	0,0	0,0	-2,5
Green Highway	-4,0	-5,0	-9,0	0,0	0,0	9,0
Utveckling av Sundsvall	-50,0		-50,0	0,0	0,0	50,0
Utvecklad kollektivtrafik	0,0		0,0			0,0
Ökad tillgänglighet	0,0		0,0			0,0
Medfinansiering Tunadalsbanan	-2,9		-2,9	0,0	0,0	2,9
Summa	-257,1	-396,7	-653,8	-39,8	-185,5	465,4
Barn- och utbildningsnämnd						
Internlån	-0,5	-0,9	-1,4	0,0	-1,4	0,0
Inventarier och utrustning	-2,0	-0,1	-2,1	-0,1	-2,1	0,0
Summa	-2,5	-1,0	-3,5	-0,1	-3,5	0,0
Socialnämnd						
Inventarier och utrustning	-2,0		-2,0	-0,4	-2,0	0,0
Fysiska hjälpmedel	-3,0	-0,7	-3,7	-1,8	-3,7	0,0
Parboendegaranti	-1,0	-2,0	-3,0	0,0	0,0	3,0
Summa	-6,0	-2,7	-8,7	-2,2	-5,7	3,0
Kultur- och fritidsnämnd						
Maskiner och utrustning	-2,2	-2,0	-4,2	-0,5	-4,2	0,0
Museiverksamhet	-0,3	-0,4	-0,7	-0,1	-0,3	0,4
Norra Berget/ Kulturarv	-6,0	-6,7	-12,7	0,0	-6,0	6,7
Maskinpark	-1,0		-1,0	0,0	-1,0	0,0
Spontanidrottsplatser	-2,0		-2,0	0,0	0,0	2,0
Summa	-11,5	-9,1	-20,6	-0,6	-11,5	9,1
NAVI						
Inventarier	0,0		0,0		0,0	0,0
Summa	0,0	0,0	0,0	0,0	0,0	0,0
Stadsbyggnadsnämnd						
Inre hamnen, kajer	-5,0	-64,2	-69,2	-0,1	-30,5	38,7
Maskiner och utrustning	-1,0	-2,0	-3,0	-0,4	-0,5	2,5
Birsta (infrastruktur)		-50,0	-50,0	0,0	0,0	50,0
Väghållning	-15,0	-9,8	-24,8	-2,9	-25,0	-0,2
Parkeringsanläggning centrum		-15,0	-15,0	0,0	0,0	15,0
Gång och cykelvägar	-15,0	-1,5	-16,5	-0,9	-11,0	5,5
Offentlig belysning	-1,0		-1,0	-0,3	-1,0	0,0
Trädplanteringar (utemiljö)		-1,0	-1,0	0,0	-0,8	0,2
Exploateringspottpott (SBN)	-15,0	-19,8	-34,8	-0,1	-15,3	19,5
Parkeringsskytning		-5,9	-5,9	-0,3	-2,0	3,9
Norra Kajen	-15,0	-18,4	-33,4	-6,6	-33,4	0,0
Bergsäckersbron		-68,8	-68,8	-1,2	-8,0	60,8
Logistikparken		-20,0	-20,0	0,0	-3,3	16,7
Sundsvalls stenstad/vardagsrum	-12,0	-20,8	-32,8	-0,4	-4,7	28,1
Kommundelscentra/lyftet	-6,0	-2,3	-8,3	-0,5	-8,0	0,3
Gemensamt, maskiner och bilar	-2,0	-4,0	-6,0	-2,0	-5,0	1,0

Kollektivtrafikprojekt		-4,8	-4,8	-0,1	0,0	4,8
Tillgängl. och bättre kollektivtrafik	-10,0		-10,0	-0,1	-10,0	0,0
Parklyftet ett grönare Sundsvall	-5,0		-5,0	-0,1	-5,0	0,0
Exploatering inkl Birsta		66,9	66,9	-1,8	-9,2	-76,1
Exploatering Alliero 21 fd Berners		-2,1	-2,1	0,0	-0,2	1,9
Exploatering Sidsjö fd sjukhusomr		-2,8	-2,8	-0,7	-2,8	0,0
Industrispår bangården		-20,0	-20,0	0,0	0,0	20,0
Övrigt		2,6	2,6	-0,1	-2,1	-4,7
Summa	-102,0	-263,7	-365,7	-18,6	-177,8	187,9
Miljönämnd						
Maskiner och utrustning	-0,3	-1,9	-2,2	-0,1	-0,1	2,1
Summa	-0,3	-1,9	-2,2	-0,1	-0,1	2,1
Summa	-379,4	-675,1	-1 054,5	-61,4	-384,1	667,5

Medarbetare

Antal anställda

Månadsavlönade per förvaltning			
Förvaltning	April 2013	April 2012	Dec 2012
Barn och utbildning	3 064	3 114	3 029
FAVI	188	190	190
Koncernstaben	60	67	62
Kultur & Fritid	269	264	262
Lantmäterikontoret	16	15	16
Miljökontoret	40	35	39
Service och teknik	492	485	481
Socialtjänsten	2 875	2 963	2 926
Stadsbyggnadskontoret	163	174	161
Överförmyndarkontoret	8	7	8
Totalt	7 175	7 314	7 174

Antalet månadsanställda har minskat med 139 tjänster från april 2012 till april 2013. Minskningen kan till största delen hänföras till socialtjänsten och barn- och utbildningsförvaltningen där många gavs möjligheten till avtalspension under denna period, företrädesvis lärare och vårdpersonal.

Generationsväxling

Totalt är 1 180 tillsvidareanställda mellan 60 och 67 år. Inom de två största förvaltningarna är 16 - 18 procent av de anställda 60 år eller äldre. Av dessa är 245 undersköterskor/ vårdbiträden, 148 förskollärare/ barnskötare och 165 lärare. Dessutom uppnår 84 chefer 65 år inom de närmaste åren. Totalt innebär det, om vi utgår från samma personalbehov, att kommunen behöver ersättningsrekrytera närmare 1 200 personer bara på grund av pensionsavgångar de närmast 0-7 åren. Behovet av att vara attraktiv som arbetsgivare för att kunna kompetensförsörja verksamheterna ökar.

Medelålder

Genomsnittsålder per förvaltning 130430			
Förvaltning	Tillsvidare anställda	Visstids anställda	Genomsnitt
Barn och utbildning	48	37	47
FAVI	50	46	49
Koncernstaben	47	41	47
Kultur & Fritid	48	34	47
Lantmäterikontoret	50	41	50
Miljökontoret	47	35	45
Service och teknik	49	42	49
Socialtjänsten	47	36	47
Stadsbyggnadskontoret	50	39	49
Överförmyndarkontoret	54	32	48
Totalt	48	38	47

Genomsnittsåldern ligger fortsatt oförändrad på 47 år.

Sysselsättningsgrad

Förvaltning	Kvinnor	Män	Totalt
Barn och utbildning	96,3	96,0	96,3
FAVI	96,2	94,7	95,9
Koncernstaben	96,3	99,2	95,7
Kultur & Fritid	94,2	96,5	95,2
Lantmäterikontoret	95,0	100,0	96,9
Miljökontoret	97,4	100,0	98,2
Service och teknik	97,1	97,6	97,3
Socialtjänsten	93,3	97,5	93,8
Stadsbyggnadskontoret	97,8	99,7	98,9
Överförmyndarkontoret	100,0	0,0	100,0
Summa	95,0	96,8	95,3

Medelsysselsättningsgraden bland kommunens medarbetare, exklusive timvikarier, var 95,3 procent. Män har högre sysselsättningsgrad och arbetar i snitt 96,8 procent av en heltid och för kvinnor är siffran 95 procent. Lägst sysselsättningsgrad har socialtjänstens personal med i snitt 93,8 procent.

Könsfördelning

Förvaltning	Kvinnor	Män
Barn och utbildning	84,5	15,5
FAVI	79,8	23,2
Koncernstaben	63,8	36,2
Kultur & Fritid	58,0	42,0
Lantmäterikontoret	60,0	40,0
Miljökontoret	64,7	35,3
Service och teknik	69,3	30,7
Socialtjänsten	88,5	11,5
Stadsbyggnadskontoret	41,5	58,5
Överförmyndarkontoret	100,0	0,0
Summa	82,7	17,3

82,7 procent av de månadsanställda medarbetarna är kvinnor. Störst andel män har stadsbyggnadskontoret 58,5 procent. Av kommunens 340 chefer är 72 procent kvinnor.

Kvinnors lön i förhållande till män

Kön	Medianlön
Kvinnor	23 946
Män	24 862
Totalt	24 000

Medianlönen för kvinnor är 916 kr lägre. Det innebär att kvinnors lön är 96,3 procent av männens lön efter 2012 års löneöversyn. Kvinnor har därmed 3,7 procent lägre medianlön än männen.

Hälsoläge/Sjukfrånvaro

Kommunen har en ökande sjukfrånvaro som har pågått sedan januari 2012. Under första kvartalet 2013 har den totala sjukfrånvaron ökat från 5,81 procent till 6,56 procent. Långtidssjukfrånvaron har ökat med 0,44 procentenheter och den korta med 0,32 procent. Skillnaden mellan förvaltningarna är stor.

NÄMNDER, BOLAG OCH KOMMUNALFÖRBUND

Nämndsuppföljning

Kommunstyrelse

Kommunstyrelsen

exklusive service och teknik

Överskott på anslag för personalkostnadsökningar

Kommunstyrelsen exklusive service och teknik prognostiserar totalt ett överskott på 17,7 mnkr. Det beror på att Räddningstjänsten prognostiserar ett underskott på 1,6 mnkr, att Sundsvalls Hamn prognostiserar ett underskott på 0,7 mnkr, samt att anslaget för personalkostnadsökningar med mera prognostiserar ett överskott på 20,0 mnkr.

Koncernstaben saknar 2,0 mnkr för att finansiera ärendehanteringssystemet (ÄDH), det vägs på kort sikt upp av att förvaltningen på grund av generell återhållsamhet och vakanta tjänster kommer att göra en positiv avvikelse om 2,0 mnkr.

För 2013 prognostiserar kollektivtrafiken ett nollresultat sedan verksamheten kompenseras med 5,0 mnkr i ökat anslag i kompletteringsbudgeten för 2013. Kommunens budget ligger nu i nivå med den budget som Kollektivtrafikmyndigheten upprättade för 2013 i oktober 2012. Koncernstabens bedömning är, trots nu aktuell prognos för 2013, att det finns en osäkerhet om verksamhetens ekonomi dels för resterande del av året 2013 och även kommande år. Kollektivtrafikmyndighetens bedömning om slutliga kostnader (slutavräkning) för 2013 lämnas till kommunen i prognoser under hösten 2013. En stor osäkerhet finns också hur den framtida kostnadsutvecklingen blir på grund av projektet fördubblat resande, kommande upphandling av trafiken inkl kommunens åtagande att tillhandahålla bussdepå med mera.

Anslaget för personalkostnadsökningar 2013 uppgår till 124,0 mnkr. Utfallet per 2013-04-30 uppgår till 0,0 mnkr. De centrala avtalen är klara och gäller från och med 2013-04-01. Med utgångspunkt från de kostnadsnivåer som avtalen slutits på bedömer koncernstaben att det centrala anslaget kommer att visa ett överskott 2013 på 20,0 mnkr. De lokala avtalen är klara förutom lärarförbunden och kommunal. Inför arbetet med delårsrapport 2 bedömer koncernstaben att samtliga lokala avtal är förhandlade och att nämnderna har kompenseras för de löneökningar som utfaller för 2013. Koncernstaben bedömer i nuläget att anslaget inte kommer att belastas med andra kostnader relaterade till omställning eller liknande.

Jämställd service

Kommunstyrelsen har som mål att kvalitetssäkra god och jämställd service i kommunen (mål 3). Ett framgångsrikt utfall i projektet Lika Värda II, som avslutas under 2013, är viktigt för att nå det målet.

Kommunstyrelsen har genom resurser från koncernstaben särskilt stöttat projektet, och tillsett att frågan inarbetats i det löpande arbetet med Mål och resursplanering i hela koncernen.

Kommunstyrelsen har också gjort en analys av sina egna verksamhetsområden ur ett jämställdhetsperspektiv. Analysen har resulterat i att styrelsen beslutat prioritera tre områdena trygghet, näringslivsstöd och projektmodellen. Åtgärder inom dessa områden ska inarbetas i kommunstyrelsens ettåriga Mål och resursplan för 2014.

Service- teknik håller budgeten

Totalt sett budgeteras i MRP 2013 ett nollresultat. Verksamhetens nettokostnad (den löpande driften) ska generera ett överskott med 4,0 mnkr för att möta motsvarande sparkrav (omvänt skattemedel netto). Efter april månad prognostiseras ingen avvikelse.

Jämfört med 2013 års utfall per april (-8,6 mnkr) har det skett en försämring (-5,0 mnkr) av resultatet. Det har inte skett några större verksamhetsförändringar, varför utfallet främst beror på normala index- och lönejusteringar, naturliga säsongsvariationer samt periodiseringsförändringar.

Barn- och utbildningsnämnd

Barn- och utbildningsnämnden prognostiserar underskott

Barn- och utbildningsnämndens resultat för första tertiet uppgår till 41,9 mnkr. Barn- och utbildningsnämnden prognostiserar ett underskott för hela året med 10 mnkr, oförändrat sedan mars. Fördelningen av underskottet redovisas av nämnden enligt följande:

Verksamheterna:

Förskola +0,5 mnkr
Grundskola -13,2 mnkr
Gymnasieskolan -4 mnkr
CFK +2,7 mnkr (Skolutveckling och elevhälsa)

Centrala poster:

Fördelning av peng -4 mnkr
Bidrag + 4 mnkr
Interkommunala kostnader och intäkter +2 mnkr
Skolskjutsar +1 mnkr
Övriga poster +1 mnkr

Totalt underskott -10 mnkr

Förskolans har ett underskott under våren som kommer att successivt försvinna under hösten eftersom det genomsnittliga barnantalet normalt sett är betydligt lägre under andra halvåret. Dock är antalet barn högre än vad som är beräknat i budget vilket innebär att från förvaltningen centralt utbetalas det mer i skolpeng till verksamheten än vad som är budgeterat. Det innebär alltså att även om verksamheten utifrån den beslutade

skolpengen uppvisar ett mindre överskott så har förvaltningen ett stort underskott på förskolan.

Det pågående omställningsarbetet i grund- och gymnasieskolan kommer inte att räcka för att bära in i framtiden. Ytterligare åtgärder måste därför vidtas för att komma i fas med elevförändringar och andra förändringar som påverkar verksamhetsutrymmet. Inom grundskolan syns också en tydlig bild att högstadieskolor har störst problem med att hålla sina budgetar. Behovet av särskilt stöd till elever har ökat betydligt de senaste åren. När det gäller fördelningen av pengar från centralt ut i verksamheten ser det bättre ut jämfört med förskolan, på denna del ser det ut att bli ett överskott om 5 mnkr.

Elevantalet i gymnasieskolan fortsätter att minska. Gymnasieskolan brottas även med minskningen av elevantal och årskullarna kommer fortsätta att minska fram till 2017. Här kommer en viktig fråga i framtiden att vara hur väl kommunen kan samverka med andra i vår region för att säkerställa en väl fungerande gymnasiesektor. I dagsläget finns det cirka 5 000 fler platser inom gymnasieskolorna i regionen än det finns elever. Detta tillsammans med Gy-11 reformen kommer att ställa stora krav på omställning inte bara för Sundsvalls kommun.

Åtgärdsplan

Förvaltningen har tagit fram en åtgärdsplan, dock endast avseende 10 mnkr utifrån det beslut som fullmäktige fattade om kompletteringsbudget. Om åtgärdsplanen beslutas av nämnden och genomförs är bedömningen ett 0-resultat för 2013. Åtgärder för att komma tillrätta med underskottet är följande;

Översyn inom området skolskjutsar.

En inventering av olika typer av busskort ska göras. Det har vid tidigare översynen upptäckts att vissa typer av kort har en tendens att växa i antal och det behöver ses över med jämna mellanrum. Denna åtgärd är påbörjad men räknas inte ge några stora medel, max 1 mnkr. Vidare kommer även skolskjutsreglementet att ses över för att säkerställa att det är tydligt inom förvaltningen vilka kostnader som betalas centralt och vilka som verksamheten ska stå för själva.

Återhållsamhet med centrala kompetensutvecklingsmedel.

Förvaltningen har en budgeterad post om 8,5 mnkr avseende centrala satsningar för att öka elevernas måluppfyllelse. Genom att vara synnerligen restriktiv i beviljandet av dessa medel bör förvaltningen kunna spara mellan 1- 2 mnkr 2013.

Bromsa 20 mnkr satsningen

I mål- och resursplanen för 2013 fick nämnden 20 mnkr att satsa inom fritids, elevhälsa, kompetensutveckling och studievägledning. Utifrån

gällande ekonomiska läget är förslaget att endast genomföra det som redan är påbörjat 2013. Denna åtgärd beräknas ge 6 mnkr innevarande år.

Riktade insatser mot de enheter som prognostiserat större underskott 2013.

Flera enheter har under flera år haft större underskott medan andra har underskott för första gången de senaste åren. Dessa enheter kommer att analyseras och därefter kommer åtgärdsplaner sättas för enheter med underskott. Denna åtgärd beräknas ge 2 mnkr 2013.

Se över frivilliga verksamheter.

Förvaltningen sammanställer just nu en lista på vilka frivilliga verksamheter förvaltningen har och hur mycket dessa kostar. Denna åtgärd är en förberedelse inför kommande prioriteringar och framtida utmaningar.

Förmedla det ekonomiska läget inom förvaltningen.

Förvaltningen arbetar med att förändrar arbetssättet för prognosarbetet. Det är då av yttersta vikt att resultatet förmedlas ut inom organisationen. Det är dessutom extra viktigt att det finns en kännedom om nämndens framtida utmaningar för att skapa en förståelse och acceptans för de åtgärder som nämnden behöver genomföra med tanke på nuvarande prognos.

Jämställda förskolor och skolor

Barn- och utbildningsnämnden har gett förvaltningen i uppdrag att arbeta för jämställda förskolor och skolor.

Fokus är att;

- Flickor och pojkar ska inte begränsas av traditionella könsroller.
- Det ska finnas fler jämställda arbetslag i förskola och skola.
- Lärare ska erbjudas fortbildning i genuskunskap.

En planering för uppdraget ska presenteras i barn- och utbildningsnämnden i september.

Socialnämnd

Socialnämnden prognostiserar underskott

Socialnämndens resultat för det första tertialet uppgår till -46 mnkr. Socialnämndens prognos för hela året beräknas bli ett underskott med -90,2 mnkr. Prognosen är oförändrad sedan mars.

Socialnämnden är, efter beslut i kommunfullmäktige, ålagd att genomföra betydande besparingar i verksamheten under 2013.

Orsakerna till det prognostiserade stora underskottet är följande:

- politiskt beslutade ramminsknningar.
- tidigare års ej avklarade underskott.
- kostnader för ytterligare uppdrag som skall verkställas utan finansiering.

- riskbedömning på beslutade uppdrag där förvaltningen ser att önskad effekt inte kan uppnås i tid.

Socialtjänsten fortsätter, löpande, att återrapportera status på en "åtgärdslista" för att minska prognostiserat underskott. Cirka 15 mnkr av det prognostiserade underskottet beror på underfinansiering av placeringar och cirka 75 mnkr av det prognostiserade underskottet beror på för höga kostnader för personalbemanning, vikarier inom äldreomsorgen, hemtjänst och äldreboenden.

Åtgärder

De åtgärder som har vidtagits för att för att komma tillrätta med underskottet är följande:

- Vid socialnämndens möte 2013-02-20 fick nämnden ett material från förvaltningen med förslag på åtgärder på hur verksamhetskostnaderna kan minskas, både på kort och lång sikt.
- Vid socialnämndens möte 2013-03-20 togs inte några tydliga inriktningsbeslut.
- Förvaltningen fick 2013-04-03 ytterligare uppdrag att konsekvensbeskriva möjliga kostnadsbesparingar vid arbetsutskottet.
- Vid nämndsmötet 2013-04-17 beslutades att införa inköpsstopp inom socialnämndens ansvarsområde under perioden 1/5 till och med 31/12 2013. Enda undantagen är inköp som är direkt kopplade till socialtjänstens lagstadgade skyldigheter. Detta stopp beräknas motsvara cirka 6 mnkr under 2013.
- Vid nämndsmötet 2013-04-17 beslutades dessutom att förvaltningen skall spara ytterligare 10 mnkr på vikariekostnader under 2013.

Investeringar i inventarier och hjälpmedel

Socialnämnden följer den lagda planen för inköp och underhåll av verksamheternas inventarier och hjälpmedel som utarbetades redan under 2011. Målet är att säkra att rätt hjälpmedel finns på rätt plats för att uppnå en ökad kvalitet i vardagen. Arbetet sker löpande genom dialog med chefer inom alla programområden för att inventera behov och sedan matcha och prioritera behoven mot de strategiska och politiska målen.

Beslut har fattats av socialnämnden att säkra att det finns tillgång till lägenheter som gör det möjligt för par att åldras tillsammans. De avsatta medlen för parboendegarantin kommer dock inte förbrukas under 2013.

Fortsatt anpassning till nya förutsättningar

Socialnämndens arbete med att anpassa verksamheten till en ny verklighet som präglas av konkurrensutsättning, ökade krav på kvalitet i leveranserna, effektivitet och styrbarhet fortsätter.

Att införa kundvalsmodeller driver på förändringar och anpassningar inte bara inom socialtjänstens egen verksamhet utan även hos andra delar av kommunorganisationen och hos samarbetspartners. Som exempel kan nämnas modeller för styrning och ledning, administrativa rutiner, kvalitetsarbetet, kompetensprofiler, m.fl. De är inte utformade för morgondagens krav utan förändringar är nödvändiga. Även det politiska systemet påverkas och behöver över tiden också anpassas utifrån de krav som en verksamhet med flera olika utförare kräver.

Kultur- och fritidsnämnd

Litet överskott mot budget

Kultur- och fritidsnämnden beräknas få ett överskott mot budget med 1,5 mnkr under 2013. Anledningen till överskottet är bättre intäkter med 0,8 mnkr mer än budgeterat för friskvård samt lägre personalkostnader med 0,6 mnkr på grund av att Kultur & Fritid har en andel yngre personal (under 26 år), vilket medför lägre kostnad för sociala avgifter. Ett litet överskott prognostiseras även för föreningsbidragen, cirka 0,3 mnkr. Den politiska verksamheten beräknas få ett underskott mot budget med 0,2 mnkr, då arvodena inte kompenseras vid den senaste arvodeshöjningen.

Högre intäkter för bad och friskvård

Intäkterna är högre än för samma period 2012. Baden har haft många besökare och därmed goda intäkter under perioden. Det är främst intäkterna för friskvård och motionsverksamhet som är högre än budget. Förvaltningen har debiterats hyror på Gärdehov för bandybana för konstgräs och ny sarg till ungdomshallen, men har inte kompenseras i budget för detta. Totalt är årskostnaden för de ökade hyrorna 2,4 mnkr. För perioden januari till april är avvikelserna mot budgeten 800 tkr.

Kultur- och fritidsnämndens bidrag till den förvaltningsövergripande besparingen "effektivisering av verksamhetsstödet" är totalt 1 mnkr. Detta belopp är inte ännu borttaget från nämndens budget, vilket gör att 0,3 mnkr för periodens överskott beror på detta.

Jämställd och likvärdig service

Under de senaste åren har förvaltningen arbetat aktivt för att kvalitetssäkra en god, jämställd och likvärdig service. Lika Värda har varit stöd till förvaltningens övergripande insatser och verksamhetsutvecklande insatser. Analys av framtagen statistik visar exempelvis att besök på museet, badbesök på kommunalbadet och Himlabadet är jämställt. Inom ungdomsverksamheten är både flickor och

pojkar trygga och andelen flickor har ökat till 36 % på fritidsgårdarna.

Nämnd för arbetsmarknad, vuxenutbildning och integration (NAVI)

NAVI prognostiserar överskott

Prognosen för nämnden visar ett överskott på 6,2 mnkr för helåret 2013. Det är en sänkning med 0,8 mnkr från marsrapporten.

Arbete och integration redovisar ett överskott på 6,7 mnkr tom april. Överskottet beror dels på att 3,3 mnkr av skattemedlen som är avsedda för feriejobb utbetalats samtidigt som avdelningen ännu inte har haft kostnader för verksamheten och dels på personalkostnaderna inom flyktingverksamheten. Här pågår rekrytering med avsikt att på helåret kunna bedriva verksamheten enligt plan.

Avgörande för säkerheten i prognosen är utfallet för Komijobb; antalet anställda, genomsnittligt försörjningsstöd och vilka anställningsstöd som används i praktiken.

Vuxenutbildningens resultat per april visar ett överskott på 1,8 mnkr. I marsprognosen för hela året beräknades överskottet till 7 mnkr för vuxenutbildningen. Prognosen justeras ned med 1 mnkr i delårsrapport 1, till ett beräknat överskott på 6 mnkr. Det är åtgärder som ska ge individer kompletterande utbildning så att de blir anställningsbara och som kommer att kosta cirka 1 mnkr under 2013. Det beräknade överskottet hänförs till att det finns en stor budget för att köpa gymnasial utbildning för men det förbrukas relativt lite pengar för upphandlad utbildning. Det beror på att elevernas efterfrågan på yrkesutbildningar är låg. Prognosen kan ändras när statsbidragen för gymnasial yrkesvux beslutats. Vuxenutbildningen har sökt nya gymnasiala yrkesvuxpengar på drygt 3 mnkr i början av april.

Fler kvinnor än män i Vuxenutbildningen

Inom Vuxenutbildningen är drygt 60 procent av eleverna kvinnor. Detta har varit fallet under år tillbaka och det speglar den genomgående trenden i samhället att kvinnor visar mer intresse för utbildning än vad män gör. Även inom till exempel högskolan är andelen kvinnor betydligt högre än andelen män. Inom Avdelningen för arbete och integration är förhållandet tvärtom. Där är cirka 60 procent av deltagarna i arbetsmarknadsinsatser män.

Självförsörjningsgraden ökar i vissa grupper

Förvaltningen följer upp om deltagare och elever ett år efter deltagande i någon av förvaltningens verksamheter är självförsörjande, det vill säga inte får försörjningsstöd från kommunen. Detta kan variera en

hel del mellan åren, men det finns också en viss säsongsvariation. Något som sticker ut i positiv riktning i årets första uppföljning är att andelen män över 25 år som är självförsörjande har ökat markant från 39 procent samma tid förra året, till 69 procent i den senaste undersökningen. Samma sak gäller kvinnor över 25 år, men där är inte förbättringen lika stor. Förvaltningen har inte hunnit ta reda på anledningen till denna förbättring.

Stadsbyggnadsnämnd

Stort underskott på vinterväghållning

Prognosen för 2013 är ett resultat på -12,4 mnkr. Bidragande orsaker till underskottet är vinterväghållningen -8,0 mnkr, kostnader för iordningställande av enskilda vägar -3,8 mnkr och drift och underhåll av brandposter -0,8.

Faktorer som kan försämra resultatet ytterligare är;

- Vinterväghållning (nuvarande prognos -8 mnkr som kan komma att justeras beroende på vädret). Budgetunderskottet för vintern i genomsnitt de senaste fem åren 2008-2012 är -10 mnkr/år.
- Bostadsanpassning. Det är svårt att påverka och förutspå kostnaderna då åtgärderna är behovsstyrda och lagreglerade. I genomsnitt de senaste tre åren, så har budgetunderskottet varit på - 4 mnkr/år.

Åtgärder

Stadsbyggnadsnämnden har under de senaste åren arbetat målmedvetet och långsiktigt för att kunna hantera effektiviseringar och besparingar. Åtgärder som långsiktigt har arbetats med är t.ex. översyn och effektivisering av arbetsprocesser, IT-stöd, verktyg, lokaler, avtal m.m. Detta arbete pågår ständigt för att kunna möta framtida utmaningar och besparingskrav.

Det underskott som stadsbyggnadsnämnden prognostiserar med för 2013 beror inte på att stadsbyggnadsnämnden inte klarar besparingskrav eller på att effektiviserings- och besparingsåtgärder uteblir. Underskottet i nämndens prognos beror på kostnader som inte är förutsägbara och går det därför inte heller att kontrollera t.ex. snöröjning.

Jämställd boendeplanering

Nämnden har fastslagit könsindelade indikatorer till mål och resursplanen utifrån SCB:s medborgarundersökning. Nämnden har också beslutat att genomföra seminarium i samverkan med projektet lika värda. Aktiviteten genomförs under 2013 med inbjudna politiker, tjänstemän och externa aktörer. Ämnet är jämställd boendeplanering, "Hur vill vi bo och leva i Sundsvall 2021? Om framtidens boende med social hållbarhet och genus i fokus".

Miljönämnd

Miljönämnden prognostiserar överskott
Miljönämndens resultat för det första tertialet är 0,6 mnkr. Nämndens prognos för 2013 beräknas bli ett överskott med 0,6 mnkr, förbättring med 0,1 mnkr sedan mars.

Orsaken till det prognostiserade överskottet är framförallt att lönekostnaderna är något lägre än budget på grund av frånvaro och chefsvakans. Nämnden bedömer att 0,3 mnkr kommer att anspråkats för besparing avseende effektivt verksamhetsstöd. 0,2 mnkr av denna besparing hämtas från ökade intäkter på grund av justerade taxor, då mer av tillsyn och kontroll avgiftsfinansieras.

Jämställd service

Miljönämnden planerar utåtriktade aktiviteter dels för att främja en jämnt fördelad delaktighet av kvinnor och män, dels för att främja jämställdhet och jämlikhet generellt. Nämnden följde upp indikatorer för jämställdhet 2012. Det konstaterades då att det finns en ojämn fördelning i deltagandet, men ingen allvarlig sådan. Det går dock inte att göra motsvarande analys redan vid delår 1 då få planerade utåtriktade arrangemang har genomförts under den första delen av året.

Överförmyndarnämnd

Räknar med 0-resultat

Nämnden räknar i delårsrapport 1 med ett 0-resultat. Arvoden till gode män och förvaltare har de senaste åren gett underskott i boksluten.

Överförmyndarnämnden kan inte styra över arvodeskostnaderna för ärenden som nämnden enligt lag är skyldiga att handlägga. Kommunerna i den gemensamma nämnden har beviljat nämnden ökat anslag för att bland annat kompensera kostnadsökning som beror på förändringar i prisbasbeloppet. Bedömningen för 2013 är att årets arvodering av ställföreträdare kommer att rymmas inom tillgängliga medel.

Arvode till ställföreträdare

Ställföreträdarna ska lämna in sina årsredovisningar före den 1 mars varje år. Ambitionen för kontoret är att

75 % av de årsräkningar som kommer in i tid ska vara granskade senast den 30 juni. I år kom 79 % av alla årsredovisningar in i rätt tid och per den 30/4 hade 32 % av dessa ärenden granskats. Motsvarande tid 2012 hade 56 % av de årsredovisningar som inkommit i rätt tid granskats. Orsaken till den försämrade måluppfyllelsen är personalomsättning på kontoret.

Lantmäterinämnd

Nämnden redovisar ett underskott på -0,1 mnkr för aktuell period. Prognosen för året är i enlighet med budget.

Kommunrevision

Revisionens uppgift är att för kommunfullmäktiges räkning följa upp kommunens verksamhet avseende såväl ändamålsenlighet och effektivitet som säkerhet i resursanvändningen. Revisionsverksamheten beräknas under året generera ett mindre underskott gentemot budget då några granskningar som planerats under 2012 försenats något och därmed kostnadsmässigt hamnar på 2013. Inget extra anslag kommer att behövas då eventuellt underskott kan täckas av överskott från 2011.

Valnämnd

Vid ingången av 2013 hade valnämnden ett eget kapital på 0,7 mnkr. Då valnämndens budget för 2013 på 20 tkr inte täcker kostnaderna för nämndens verksamhet, förrådshyra samt arvoden för 2013 ansökte valnämnden om att få ta i anspråk delar av det egna kapitalet. Föreslagna skattemedlet 20 tkr för 2013 bedöms tillsammans med 280 tkr från det egna kapitalet täcka kostnaderna för 2013.

Valnämndens kostnader för köp av tjänst beräknas vid delårsprognosen öka med 28 tkr, då fler planeringstimmar samt tidigareläggande av nämndssammanträde kommer att utföras redan i höst 2013, eftersom Europaparlamentsvalet 2014 tidigareläggs till 22-25 maj 2014 om Europeiska unionens råd så beslutar.

Under 2013 är inget val inplanerat. Verksamheten inriktas i stället på att hantera de synpunkter som framkommit i utvärderingsanalyser och granskningsrapporter. Inför valen 2014 krävs en mer omfattande budgetplanering då valnämnden har att hantera två val. Förberedelserna inför valen 2014 påbörjas under 2013.

Stadsbacken AB

För Stadsbackenkongern har en separat och mer utförlig delårsrapport framställts. Det som redovisas här är utdrag ur denna rapport.

Stadsbacken AB

Ekonomi

Resultat före bokslutsdispositioner och skatt, mnkr

Utfall 2013-04-30	Prognos 2013	MRP 2013	Diff MRP- Prognos
-8,5	-31,6	-34,6	3,0

Avvikelsen mot MRP gäller främst pensionskostnaderna som är knappt 0,4 mnkr lägre än budget och räntekostnaderna som är 2,1 mnkr lägre än budget.

Sundsvall Logistikpark AB

Ekonomi

Resultat före bokslutsdispositioner och skatt, mnkr

Utfall 2013-04-30	Prognos 2013	MRP 2013	Diff MRP- Prognos
0,0	0,0	0,0	0,0

Förslag till utveckling av logistikpark

Bolaget har utarbetat förslag till utveckling av en logistikpark med tillhörande containerhamn. Förslaget ska nu behandlas av kommunstyrelsen och kommunfullmäktige.

Mitthem AB

Ekonomi

Resultat före bokslutsdispositioner och skatt, mnkr

Utfall 2013-04-30	Prognos 2013	MRP 2013	Diff MRP- Prognos
3,1	15,0	15,0	0,0

Trots ökade kostnader för underhåll och snöröjning räknar bolaget med att dessa balanseras av högre intäkter än budgeterat.

Höghus på Skönsmon

Under året fortsätter detaljplanarbetet för att bygga ett höghus på Skönsmon och förmodad byggstart blir förhoppningsvis under det närmsta året. Detaljarbete görs även för en nybyggnation av ytterligare 150 lägenheter i anslutning till Mittuniversitetet. Dessutom förs diskussioner kring en eventuell byggnation på Norra Kajen. Möjligheterna att bygga bostäder till rimliga hyror är dock avgörande av de lagar, föreskrifter och regler som finns. I övrigt planeras

fortsatta förnyelseåtgärder, tex. planeras badrumsrenoveringar för totalt 8,3 mnkr under 2013

Sundsvall Vatten AB

Ekonomi

Resultat före bokslutsdispositioner och skatt, mnkr

Utfall 2013-04-30	Prognos 2013	MRP 2013	Diff MRP- Prognos
9,7	2,4	-0,5	2,9

Prognosen för avskrivningarna är beräknade till 46,0 mnkr vilket är 1,9 mnkr lägre än budget. Främsta orsaken är förskjutning i projektavsluten och förskjutning av intäkterna från Trafikverket vid E4:a arbetet från 2012 till 2013. Intäkterna från Trafikverket hanteras som minskade avskrivningar i redovisningen.

Räntekostnaderna beräknas även de minska med 0,9 mnkr till viss del beroende på förskjutning av behovet av likvida medel, men även på grund av ett relativt gynnsamt ränteläge på marknaden.

Prognosen för investeringarna är beräknad till 275,3 mnkr, vilket är 57,2 mnkr högre än budget. Den utökade prognosen beror främst på fördröjning av beslut för byggnationen på den södra delen av E4:a projektet, vilket i sin tur föranlett en fördröjning av bolagets VA-arbeten på denna sträcka till 2013. Även utökningen av slutkostnadsprognosen för omvandlingsområdena Alnö, Björn och Lubban-Galtström, vilken beslutades efter att budgeten togs för 2013, påverkar investeringsprognosen; 36,5 mnkr.

Några omfattande avloppsstopp

Första tertialet har varit "normalt" när det gäller vattenläckor och källaröversvämningar, medan det varit ovanligt få avloppsstopp. De avloppsstopp som uppstått har dock varit omfattande med kollapsade avloppsledning, vilket har gjort att de varit kostsamma.

Sundsvall Arena AB

Ekonomi

Resultat före bokslutsdispositioner och skatt, mnkr

Utfall 2013-04-30	Prognos 2013	MRP 2013	Diff MRP- Prognos
0,0	0,0	0,0	0,0

Bolaget avvecklas

Från 2011-01-01 finns ingen verksamhet i bolaget då den förts över till kommunal förvaltning. Styrelsen i Stadsbacken AB har beslutat om att fastigheterna i bolaget ska säljas till kommunen varefter bolaget ska avvecklas.

Sundsvall Energi AB

Ekonomi

Koncernens resultat före bokslutsdispositioner och skatt, mnkr

Utfall 2013-04-30	Prognos 2013	MRP 2013	Diff MRP- Prognos
65,7	59,8	67,9	-8,0

Bolagets resultat före bokslutsdispositioner och skatt, mnkr

Utfall 2013-04-30	Prognos 2013	MRP 2013	Diff MRP- Prognos
39,7	25,1	35,0	-9,9

Största förväntade kostnadsökningarna jämfört med budget avser minskade behandlingsintäkter för avfall (8 mnkr) och högre oljekostnader (7 mnkr).

Årets totala investeringar bedöms till 185 mnkr varav 148 mnkr hänför sig till tre större projekt, utvecklat SCA-samarbete (105), ledningar i E4 bron (23) och nytt styrsystem panna K1 (20).

Investering i fjärrvärme

Bolaget har i december undertecknat ett avtal med SCA vilket innebär att bolaget under 2013 investerar 105 mnkr i fjärrvärmeledningar till Östrands massafabrik och Ortvikens pappersbruk samt att SCA investerar i ombyggnad av pannor. I full drift minskas bolagets oljeanvändning med 15-20 000 ton/år och koldioxidutsläppen med 70 000 ton/år. Full effekt av avtalet förväntas ske under 2014.

Reko Sundsvall AB

Ekonomi

Resultat före bokslutsdispositioner och skatt, mnkr

Utfall 2013-04-30	Prognos 2013	MRP 2013	Diff MRP- Prognos
0,9	3,3	3,4	0,1

Intäkter för uppdraget mot kommunen har ökat på grund av indexregleringar. Ny upphandling av hanteringen av farligt avfall kan komma att påverka budget för 2013.

Avfallshantering och renhållning

Bolaget har uppdraget genom avtal, att biträda kommunen vid fullgörande av uppgifter avseende avfallshantering och renhållning, enligt miljöbalkens bestämmelser, samt gällande renhållningsordning och avfallsplan som ankommer på kommunstyrelsen.

Korsta Oljelager AB

Ekonomi

Resultat före bokslutsdispositioner och skatt, mnkr

Utfall 2013-04-30	Prognos 2013	MRP 2013	Diff MRP- Prognos
0	0	0	0

Prognosen för helår är ett nollresultat vilket är lika med MRP.

Sundsvall Elnät AB

Ekonomi

Resultat före bokslutsdispositioner och skatt, mnkr

Utfall 2013-04-30	Prognos 2013	MRP 2013	Diff MRP- Prognos
23,2	28,6	26,5	2,1

Resultatförbättringen jämfört med MRP hänför sig till högre intäkter på grund av kylan samt lägre personal- och räntekostnader. Investeringarna beräknas till cirka 46 mnkr.

Anpassning till nya förutsättningar

Affärs- och marknadsrisken är begränsad inom det lokala monopol i vilket stora delar av verksamheten verkar. Inom lagstiftningsområdet händer det dock en hel del som påverkar hur verksamheten kommer att bedrivas framgent. Bolaget följer noggrant utvecklingen för att anpassa och förekomma de förändringar vi kan se.

ServaNet AB

Ekonomi

Resultat före bokslutsdispositioner och skatt, mnkr

Utfall 2013-04-30	Prognos 2013	MRP 2013	Diff MRP- Prognos
8,5	31,6	34,6	2,0

Resultatet för det första tertialet är mycket positivt. Den starka försäljningen under 2012 har höjt nivån på de återkommande abonnemangintäkterna som för den första gången någonsin överträffade de löpande kostnaderna. Engångsintäkter (anslutningar av villor och företag) var även de mycket höga denna period vilket främst förklaras av eftersläpande anslutningar från den starka hösten 2012.

Nya datalagringsdirektiv

Riksdagen har sagt ja till att införa EUs datalagringsdirektiv, som legat vilande i ett år. Direktivet innebär en skyldighet för operatörer att lagra trafikuppgifter från internet- och telefontrafik för brottsbekämpande syften. Det står i dagsläget inte klart exakt hur detta kommer att påverka ServaNetts verksamhet men olika tillvägagångssätt att leva upp till direktiven

SKIFU AB

Ekonomi

Resultat före bokslutsdispositioner och skatt, mnkr

Utfall 2013-04-30	Prognos 2013	MRP 2013	Diff MRP- Prognos
1,9	3,0	3,6	-0,6

Den sämre prognosen för 2013 beror på att Mediaskolan flyttar ut från fastigheten Kassören 7 i juni. SKIFU får inte hyra ut lokalerna förrän Scenkonstbolaget lämnat besked om hur mycket de vill hyra.

Sundsvalls Hamn AB

Ekonomi

Resultat före bokslutsdispositioner och skatt, mnkr

Utfall 2013-04-30	Prognos 2013	MRP 2013	Diff MRP- Prognos
2,4	0,1	0,1	0,0

Ett väl fungerande förebyggande underhåll gör att kostnaderna kan hållas på en låg nivå och här pågår ett förbättringsarbete. Inom de närmaste åren kommer det att belasta underhållsbudgeten men på sikt gör det att kostnader kan planeras bättre.

Sundsvall Oljehamn AB

Ekonomi

Resultat före bokslutsdispositioner och skatt, mnkr

Utfall 2013-04-30	Prognos 2013	MRP 2013	Diff MRP- Prognos
2,0	4,0	4,1	-0,1

Verksamheten fortskrider utan större förändringar inom den närmaste perioden, vilket gör att det ekonomiska läget ser stabilt ut.

Näringslivsbolaget i Sundsvall AB

Ekonomi

Resultat före bokslutsdispositioner och skatt, mnkr

Utfall 2013-04-30	Prognos 2013	MRP 2013	Diff MRP- Prognos
1,3	0	0	0

Per april redovisar bolaget överskott, främst beroende på att flera evenemang och aktiviteter kommer att genomföras senare under året.

Prioriteringar 2013

Verksamheten bedrivs i enlighet med den verksamhetsplan som styrelsen fastställt. Prioriterade områden 2013 är:

- Varumärkesarbete
- Bidra till utveckling av befintliga företag
- Bidra till nyetableringar
- Ökad turism/stärkt besöksnäring
- Nätverksskapande

Medelpads Räddningstjänstförbund

Ekonomi

Resultat före bokslutsdispositioner och skatt, mnkr

Utfall 2013-04-30	Prognos 2013	MRP 2013	Diff MRP- Prognos
1,0	1,1	1,1	0,0

Det budgeterade resultatet för 2013 är 1,1 mnkr. Årsprognosen pekar mot ett resultat på cirka 1,1 mnkr. MRF har av ägarkommunerna fått i uppdrag att ha ett resultat på 2,2 mnkr. De senaste årens goda resultat som varit 2 -3 mnkr gör att direktionen avvaktar med större verksamhetsförändringar till årets resultat.

Verksamhet

Verksamheten följer den uppgjorda verksamhetsplanen som är kopplad till målsättningarna i MRP:n. Flera av målsättningarna är banbrytande med en stor del nytt tänkande. Detta innebär stora utmaningar för MRF att finna nya metoder för att nå dessa mål.

Norra Kajen Exploatering AB

Ekonomi

Resultat före bokslutsdispositioner och skatt, mnkr

Utfall 2013-04-30	Prognos 2013	MRP 2013	Diff MRP- Prognos
-0,3	-0,2	-0,4	0,2

Fastighetsrörelsen har lägre intäkter på grund av två uppsagda kontrakt. Kostnaden har minskat något men inte i samma omfattning då lokalerna måste varmhållas. Även snöröjningskostnaderna har ökat väsentligt under vintern. Bolaget har dock förhoppningar om att kunna nå ett + - 0 resultat över året då flera intressenter finns för de lediga lokalerna.

Bolaget är nu helägt

Under första tertialet blev bolaget helägt av kommunen. Den 20 mars hölls en extrastämma och den av fullmäktige tillsatta nya styrelsen tillträdde. Bolaget hanterar två områden, dels försäljning av byggrätter och dels en fastighetsförvaltning av bolagets bestånd inom området.

Försäljningen av byggrätter har legat nere under den tid som kommunens beslut att köpa resterande del av bolaget var överklagat. Ett omtag där projektets förutsättningar analyseras och eventuellt justeras pågår efter det att kommunen blivit helägare till bolaget.

Scenkonst i Västernorrland AB

Resultat före bokslutsdispositioner och skatt, mnkr

Utfall 2013-04-30	Prognos 2013	MRP 2013	Diff MRP- Prognos
0,0	-0,7	-0,4	-0,3

Anledning till ett budgeterat underskott är att uppräknigen på bidraget från landstinget och kommunen är 1,5 % och på statsbidraget 0,61 %, vilket är lägre än det behov man har inom bolaget. Utöver

detta uppgår hyreshöjningen till cirka 3,2%. Differensen mellan beräknade löneökningar och kostnadsökningarna gör ett verksamhetsunderskott direkt på 2 mnkr, bolaget har kunnat omfördela och minska verksamhet med motsvarande 1,6 mnkr.

Teaterns storsatsning Blodsbröder höll inte budget på grund av vikande biljettintäkter och högre kostnader. Bolaget har även en utproduktion vid Döda Fallet i sommar vilket gör att det finns en viss osäkerhet på intäktssidan beroende på vädret. I övrigt har det varit bra med framgångar både publikt och medialt för bolaget.

Svenska Kommun Försäkrings AB

Bolagets försäkringsverksamhet pågår som planerat.

Resultat före bokslutsdispositioner och skatt, mnkr

Utfall 2013-04-30	Progn 2013	MRP 2013	Diff MRP- Prognos
	8,8	6,4	2,4

RÄKENSKAPER

Resultaträkning

mnkr	Kommunen					Koncernen			
	Jan-april 2013	Jan-dec 2012	Jan-april 2012	MRP 2013	Prognos 2013	Jan- april 2013	Jan- dec 2012	Jan- april 2012	Prognos 2013
Verksamhetens intäkter	316,8	960,7	308,5	980,0	980,7	873,4	2 264,1	812,8	2 483,9
Verksamhetens kostnader	-1 882,4	-5 327,4	-1 833,5	-5 543,5	-5 618,8	-2 223,2	-6 119,8	-2 118,4	-6 646,7
Jämförelsestörande poster	-	37,5	-	-	-	-	39,3	-	-
Avskrivningar	-70,7	-221,2	-69,7	-220,0	-215,1	-145,8	-448,4	-143,5	-447,7
Verksamhetens nettokostnad	-1 636,3	-4 550,4	-1 594,6	-4 783,5	-4 853,2	-1 495,6	-4 264,8	-1 449,1	-4 610,5
Skatteintäkter	1 415,7	4 102,7	1 371,8	4 271,5	4 221,3	1 415,7	4 102,7	1 371,8	4 221,3
Generella statsbidrag och utjämning	197,8	561,3	183,3	543,6	600,4	197,8	561,3	183,3	600,4
Finansiella intäkter	53,4	173,1	59,0	163,4	153,2	2,3	4,4	1,6	4,2
Finansiella kostnader	-50,3	-176,9	-59,4	-180,1	-147,0	-58,0	-205,1	-69,8	-179,2
Jämförelsestörande finansiell kostnad	-15,3	-	-	-	-15,3	-15,3	-	-	-15,3
Resultat före extraordinära poster och skatt	-35,0	109,8	-39,9	14,9	-40,6	46,9	198,5	37,8	20,9
Extra ordinära intäkter och kostnader	-	-	-	-	-	-0,4	-	-	-0,4
Skatt på årets resultat	-	-	-	-	-	1,6	0,8	-	1,6
Årets resultat	-35,0	109,8	-39,9	14,9	-40,6	48,1	199,3	37,8	22,1

Balansräkning

Balansräkning, mnkr	2013-04-30	2012-12-31	2012-04-30	2013-04-30	2012-12-31	2012-04-30
TILLGÅNGAR						
Anläggningstillgångar						
Immateriella anläggningstillgångar	10,3	12,1	8,1	14,1	18,2	42,0
Materiella anläggningstillgångar	3 239,5	3 246,9	3 264,2	8 717,5	8 639,1	8 460,8
Finansiella anläggningstillgångar	4 609,3	4 372,0	4 815,8	85,5	20,7	611,4
Summa anläggningstillgångar	7 859,1	7 631,0	8 088,1	8 817,1	8 678,0	9 114,2
Omsättningstillgångar						
Förråd mm.	130,1	129,9	91,5	229,5	264,4	247,3
Fordringar	363,0	587,9	561,2	582,4	711,2	702,6
Kortfristiga placeringar	580,0	580,0		580,0		
Kassa och bank	113,8	53,9	23,3	170,2	66,0	86,2
Summa omsättningstillgångar	1 186,9	1 351,7	676,0	1 562,1	1 653,8	1 036,3
SUMMA TILLGÅNGAR	9 046,0	8 982,7	8 764,1	10 379,2	10 331,8	10 150,5
EGET KAPITAL, AVSÄTTNINGAR OCH SKULDER						
Eget kapital	2 420,2	2 455,1	2 305,4	2 516,9	2 469,5	2 286,2
varav årets resultat	-35,0	109,8	-39,4	48,1	199,3	37,3
Avsättningar	402,0	390,8	349,3	642,3	613,2	668,4
Skulder						
Långfristiga skulder	5 481,0	5 196,1	5 367,6	6 153,3	6 008,5	6 072,7
Kortfristiga skulder	742,8	940,7	741,8	1 066,7	1 240,6	1 123,2
Summa skulder	6 223,8	6 136,8	6 109,4	7 220,0	7 249,1	7 195,9
SUMMA EGET KAPITAL, AVSÄTTNINGAR OCH SKULDER	9 046,0	8 982,7	8 764,1	10 379,2	10 331,8	10 150,5

Ansvarsförbindelser och panter

Ansvarsförbindelser och panter	Kommunen			Koncernen		
	2013-04-30	2012-12-31	2012-04-30	2013-04-30	2012-12-31	2012-04-30
Pensionsförpliktelser som inte har tagits upp bland skulder eller avsättningar	2 672,4	2 453,9	2 506,8	2 720,3	2 501,8	2 556,9
Borgensåtaganden	648,8	648,8	652,0	70,8	70,8	74,0
Pensionsförpliktelser, kommunala bolag mm.	16,4	16,4	17,7	-	-	-
Intjänad visstidspension	2,4	2,4	-	2,4	2,4	-
Summa ansvarsförbindelser	3 340,0	3 121,5	3 176,5	2 793,5	2 575,0	2 630,9

Betalningsflödesrapport

Betalningsflödesrapport, mnkr	2013-04-30	2012-12-31	2012-04-30
Den löpande verksamheten			
Verksamhetens intäkter	316,8	960,7	310,2
Verksamhetens kostnader	-1 882,4	-5 327,4	-1 835,1
Jämförelsestörande poster		37,5	
Skatteintäkter och statsbidrag	1 613,5	4 664,0	1 555,1
Finansiella intäkter	53,4	173,1	59,0
Finansiella kostnader	-65,6	-176,9	-59,4
Justering rörelsekapitalförändring	-61,3	-67,4	-17,4
Verksamhetsnetto	-25,6	398,4	12,4
Investeringar			
Inköp av materiella och immateriella tillgångar	-61,4	-177,8	-39,4
Avyttrade materiella och immateriella tillgångar		0,4	0,0
Inköp av finansiella tillgångar	-57,5	-0,1	0,0
Avyttrade finansiella tillgångar		3,0	2,7
Investeringsnetto	-118,9	-174,5	-36,7
Finansiering			
Utlåning			
Ökning av långfristiga fordringar	-591,6	-1 231,5	-554,8
Återbetald utlåning	411,7	1 146,4	606,2
Ökning av kortfristig utlåning			-40,1
Återbetald utlåning	96,7	43,3	
Upplåning			
Långfristig upplåning	1 805,0	4 078,0	1 349,9
Amortering	-1 517,3	-4 245,8	-1 353,4
Finansieringsnetto	204,5	-209,6	8,1
Förändring likvida medel	60,0	14,3	-16,2

UPPDRAG

Uppdrag i MRP 2013

Under detta avsnitt rapporteras status för de uppdrag som beslutades i mål och resursplan 2013-2016 men som inte är slutredovisade i kommunfullmäktige.

Process	Pågår enligt plan	Pågår med avvikelse	Ej startat/strukits etc.	Totalt antal
Näringsliv och Arbete	4	4	1	9
Utbildning	13	1	1	15
Samhällsbyggnad	8	1	3	12
Fritid och Kultur	8	0	1	9
Vård och Omsorg	5	1	6	12
Lednings - och verksamhetsstöd	7	2	3	12
Totalt	45	9	15	69

Uppdrag i processen Näringsliv och Arbete/NAVI

Uppdrag	Status	Vad har hänt
1) N&A 2013:1 Sommarjobb för ungdomar.	Pågår med avvikelser.	Antalet sommarjobb bedöms bli 800. Då lönekostnaderna inte kan delas med det privata näringslivet räcker inte anvisade medel till 1 000 anställningar.
2) N&A 2013:2 Offensiv satsning mot arbetslöshet med hjälp av försörjningsstödet.	Pågår med avvikelser.	I början av projektiden släpade rekrytering av deltagare men nu ligger rekryteringen i fas med projektplan. Projektgruppen upplever ändå svårigheter med rekrytering: 1. Socialtjänsten är helt stängd för rekrytering av platser. 2. Kommunal avslår intresseanmälningar från förvaltningar. Projektet ser gärna ett ökat intresse och engagemang från kommunens förvaltningar för att lyckas med uppdraget.
3) N&A 2013:3 Integration – en väg till framgång.	Pågår enligt plan.	Särskilt fokus på Erikshjälpen och ny arena inom integration genom språk- och yrkesträning. Målgruppen får även tillgång till andra anställningsformer. Skapa organisation som arbetar övergripande över förvaltningsgränserna för att hela kommunen ska ta sitt integrationsansvar. En nygammal ”invandrarbyrå” har startas.
4) N&A 2013:4 Förstärkt vuxenutbildning.	Pågår med avvikelser.	En förstärkning inom den externt upphandlade verksamheten då en ny rektor tillträder. Kön på sfi har minskat från 80 till 20 personer. Satsning på grupper som inte är redo för ordinarie komvux-studier i samarbete med KomiJobb.
5) N&A 2013:5 Yrkehögskolor –lokala branschprogram	Pågår med avvikelser.	En rektor kommer att inför hösten 2013 ges ett större tidsutrymme för att jobba med yrkehögskoleutbildningar. Enligt plan skulle en tjänst avsättas. Ett nära samarbete med Mittuniversitetet har inletts. De kommer att söka ett antal olika YH-utbildningar.
6) N&A 2013:8 Ungdomspraktik för erfarenhet och delaktighet.	Pågår enligt plan.	Fler anställningar för målgruppen kan leda till färre praktikplatser. Det är positivt.
7) N&A 2013:9 Förstärkt entreprenörskap.	Pågår enligt plan.	Entreprenörskapet förstärks med en 50 % tjänst. Fördubblad antal deltagare till Sommarlovsentreprenörer.

Alla arbetscoacher inom motivation utbildas inom entreprenörskap.
Medverkar i projektet Växa Sundsvall.
I samverkan med näringslivsbolaget ges handledning till ungdomar som vill starta eget.
Bidra till Ledarskapsakademiens entreprenörskapsutveckling.

Uppdrag i process Näringsliv & Arbete/BoU

<i>Uppdrag</i>	<i>Status</i>	<i>Vad har hänt</i>
1) N&A 2013:6 Traineeprogram för fler jobb.	Ej startat.	Planering kommer att påbörjas hos socialförvaltningen inom en snar framtid.

Uppdrag i process Näringsliv & Arbete/KS

<i>Uppdrag</i>	<i>Status</i>	<i>Vad har hänt</i>
1) N&A 2013:7 Kompetensfrågorna på agendan.	Pågår enligt plan.	Processledningsgruppen (PLG) för utbildningsprocessen har identifierat kompetensförsörjning som ett prioriterat område. Aktiviteter har påbörjats inom ramen för projektet VÄXA, där PLG Utbildning är styrgrupp. Projektet ska bland annat skapa ett kommungemensamt nav för samordning av kompetensförsörjningsfrågor, entreprenörskap och praktik.

Uppdrag i processen Utbildning/BoU

<i>Uppdrag</i>	<i>Status</i>	<i>Vad har hänt</i>
1) UTB 2013:1 Mer resurser till undervisning.	Pågår enligt plan.	Lokalförsörjningsplan är fastställd av BUN. KF har tagit beslut om nedläggning av fyra grundskolor. Gymnasieskolan har påbörjat avyttring av inhyrda lokaler. 7-9-skolorna Haga-Katrinelund och Ljustadalen-Alnö har slagits ihop. Genomförandeplaner har upprättats i samtliga skolområden.
2) UTB 2013: 2 Höjd lärarstatus.	Pågår enligt plan.	Kompetensförsörjningsplan, karriärtjänster.
3) UTB 2013:3 En ökad och jämlik elevpeng.	Pågår enligt plan.	Resursfördelningsmodellen utreds inför MRP 2014.
4) UTB 2013:4 Höjd kvalitet på fritids	Pågår enligt plan.	För att öka kvaliteten har ett utvecklingsarbete för samtliga fritidshem startat. En referensgrupp med skolledare är knuten till utvecklingsarbetet.
5) UTB 2013:5 Elevvård för trygghet och välmående	Pågår enligt plan.	En barn- och elevhälsoplan för förskola, grundskola och gymnasieskola har antagits. Under 2012 anställdes fyra kuratorer i den kommunala grundskolan. Dessutom förstärktes antalet psykologer och skolsköterskor. Under 2013 sker nu en fortsatt förstärkning med psykolog, två

		skolsköterskor och utökning av skolläkartjänst. Ett arbete med att kartlägga specialpedagogfunktionen ska genomföras under hösten.
6) UTB 2013:6 Studievägledning	Pågår enligt plan.	Vid utgången av 2012 hade den kommunala grundskolan i Sundsvall endast tre behöriga studie- och yrkesvägledare. Förvaltningen nyanställer nu fyra studie- och yrkesvägledare. Dessutom planeras en organisationsförändring av studie- och yrkesvägledningsfunktionen för att säkerställa likvärdighet och kvalitet.
7) UTB 2013:7 Skolsatsning inom familjevården.	Pågår enligt plan.	En förstudie planeras starta under våren.
8) UTB 2013:8 Högstadium i varje kommundelscentra.	Ej startat.	Behovet är tillgodosett utifrån nuvarande kommundelsindelning.
9) UTB 2013:9 Förbättrad föräldradiolog.	Pågår enligt plan.	En stor utredning av modersmål, studiehandledning på modersmål, internationella klasser, välkomsten och svenska som andra språk redovisar sitt resultat under april. Utredning och de beslut som fattas utifrån denna ligger till grund för det fortsatta arbetet.
10) UTB 2013:10 Styr resurserna till tidiga åldrar.	Pågår enligt plan.	Ingår i uppdrag UTB 2013:3.
11) UTB 2013:11 Nej till ytterligare skoletablering.	Pågår med avvikelse.	Förvaltningen har vid samtliga remissyttranden till skolinspektionen avstyrkt ansökningarna, dock har nämnden i samtliga fall tillstyrkt ansökningarna.
12) UTB 2013:12 Förbättrad inre och yttre skolmiljö.	Pågår enligt plan.	Lokalförsörjningsplanen handlar också om utveckling och förbättring av inre och yttre skolmiljö. Se uppdrag UTB 2013:1. Arbetet är en integrerad del av lokalplaneringen när det gäller den fysiska miljön.
13) UTB 2013:13 Modersmålsundervisning.	Pågår enligt plan.	Se uppdrag UTB 2013:9.
14) UTB 2013:14 Modellskolor	Pågår enligt plan.	Idag finns två modellskolor, Hagaskolan och S:t Olofsskolan. Matfors skola är också en forskarskola inom ramen för "Världens bästa utbildningssystem-Mittuniversitetet. Från ht -13 startar ytterligare fem modellskolor.
15) UTB 2013:15 Modernisera skolorna.	Pågår enligt Plan.	600 klassrum har gjorts om till digitala klassrum. Trådlöst i alla verksamhetslokaler från förskola t o m gymnasieskolan pågår och skall vara klart 2014. Pedagogiskt utvecklingsarbete håller på att byggas upp i Net21 enligt förvaltningens IT-plan.

Uppdrag i processen Samhällsbyggnad/SBN

<i>Uppdrag</i>	<i>Status</i>	<i>Vad har hänt</i>
2) SAM 2013:3 Satsa på kommundelscentrum.	Pågår enligt plan.	Upphandling av projekt Alnö pågår, beräknad byggstart i slutet av maj. Planering av Kovland är ännu inte påbörjad.
3) SAM 2013:5 Parklyftet- ett grönare och tillgängligare Sundsvall.	Pågår enligt plan.	Planering av vilka parkområden som ska rustas upp är genomförd och gestaltning och arbetsritningar arbetas fram för de olika delarna i upprustningen. Montering och byggnation av lekredskap påbörjad. Information på SBN 1304 24.
4) SAM 2013:6 Bättre och tillgängligare vägar.	Pågår enligt plan.	Sommarens projekt är klara och planeringen inför 2014 har påbörjats (Storgatan och Heffnerslänken). Uppföljning av vinterväghållningen på GC-vägarna har skett genom "Vintercyklisten", där vi har 35 cyklisters utspridda över stan som rapporterar in synpunkter på hur snöröjningen har fungerat. Planering inför sommarsäsongen aktiviteter i "Hela Sundsvall cyklar".
5) SAM 2013:12 Stimulera grönt boende.	Klart, slutredovisning återstår.	Redan i 2005 års översiktsplan har ett av de övergripande målen varit att staden ska utvecklas hållbart genom ett miljövänligt och kretsloppsanpassat byggande för att skapa en resurssnål infrastruktur för energi, vatten och avlopp. I Stadsvisionen som tagits fram för perioden 2007-2027 är en av grundförutsättningarna att staden ska växa hållbart. En av 14 indikatorer gäller "Lokala kretsloppslösningar" t.ex. hantering av dagvatten, snöupplag, avfall och energiförsörjning mm. I ett omfattande och övergripande klimatutredningsprojekt "Klimatanpassa Sundsvall" från 2011 har förutsättningarna för att exploatera i havsnära lägen utretts. Uppdraget slutredovisas i KF senare under året.

Uppdrag i process Samhällsbyggnad/KS

<i>Uppdrag</i>	<i>Status</i>	<i>Vad har hänt</i>
1) SAM 2013:1 Hela Sundsvall ska leva.	Pågår enligt plan.	<i>Uppdraget flyttat från Stadsbyggnadsnämnden till kommunstyrelsen enligt beslut i KF 2012-12-17 § 225 KS-2013-00733.</i> Planering och dialog med näringslivsbolaget pågår, om utvecklingsråd och integrering med kommande programperiod för Leader Mittland.
2) SAM 2013:2 Sundsvalls utveckling.	Pågår enligt plan.	Vid processledningsrådets möte i februari 2013 flyttades ansvaret för uppdraget från PLG Samhällsbyggnad till koncernstaben.
4) SAM 2013:4 Tillgängligare och bättre kollektivtrafik.	Pågår med avvikelser.	Investeringar i nya hållplatser, ombyggnad av gator, upprustning av Västra station mm ingår i Stadsbyggnadsnämndens investeringsbudget med 10 mkr. Vad gäller deluppdrag "utökning av trafik" behöver uppdraget kvitteras till KS, då detta inte är finansierat. Den satsning som redovisas i uppdraget (21 mkr) är den ökning som ingick

		i planeringsförutsättningarna och som motsvarar redan kända kostnadsökningar. Ställningstagande om trafikförändringar bör avvakta pågående upphandling.
7) SAM 2013:7 Miljösåsning i Korstaverket.	Slutrapportering pågår.	Slutrapportering pågår. Slutredovisning godkänd av kommunstyrelsen 2013-03-11 § 105, dnr KS-2012-00911. Uppdraget slutrapporteras till kommunfullmäktige i samband med delårsrapport 1.
8) SAM 2013:8 Ostkustbanan.	Pågår enligt plan.	Projektet pågår tom 2013-12-31. För närvarande bedrivs ett intensivt informations- och påverkansarbete kopplat till Trafikverkets framtagande av förslag till Åtgärdsplan för perioden 2014-2025. Riggandet av ett från 2014-01-01 fortsatt uthålligt arbete med att förverkliga dubbelspår för sträckan Gävle – Sundsvall – Härnösand pågår.
10) SAM 2013:10 Använd Mitthem för en aktiv bostadspolitik.	Pågår enligt plan.	Uppdraget har inarbetats i de nya ägardirektiv som KF tog mars 2013. Uppdraget kan slutredovisas.

Uppdrag i processen Samhällsbyggnad/KoF

Uppdrag	Status	Vad har hänt
1) SAM 2013:9 Moderna lokaler för idrott och kultur.	Ej startat.	Förvaltningen avvaktar beslut om investeringsramar från kommunfullmäktige.

Uppdrag i processen Samhällsbyggnad/Övriga

Uppdrag	Status	Vad har hänt
1) SAM 2013:11 Ungdomsbostäder.	Ingår i SAM 2013:10	

Uppdrag i processen Fritid- och kultur/FoK

Uppdrag	Status	Vad har hänt
1)F&K 2013:1 Kulturhuvudstadsår för hela Norrland.	Pågår enligt plan.	Planering av aktiviteter i samband med Umeå kulturhuvudstad 2014 pågår, delvis i samarbete med övriga kommuner i länet. Projektledare är anställd. Förvaltningen har ännu inte fått besked om extra anslag från koncernledningen.
2) F & K 2013:2 Ungdomspott för ökad tillgänglighet.	Pågår enligt plan.	Kultur- och fritidsnämnden har fattat beslut om arbetets inriktning och fördelning av medel.
3) F & K 2013:3 Spontanidrott för bättre folkhälsa.	Pågår enligt plan.	Planering av kommande anläggningar pågår.
9) F & K 2013:4 Föreningsutveckling.	Pågår enligt plan.	Planering av arbetet och inventering av möjliga aktiviteter för att stödja föreningslivet har startat.

5) F & K 2013:5 Förebyggande arbete och ökad trygghet.	Pågår enligt plan.	Förvaltningen är ansvarig för beredning och uppföljning av ansökningar till FATI. För 2013 finns två ansökningstillfällen, 31 mars och 30 september.
6) F & K 2013:6 Idrottspolitik i fokus	Ej startat.	Arbetet med ett idrottspolitiskt program har ännu inte startat på grund av för stor arbetsbelastning i den aktuella avdelningen.
7) F & K 2013:7 Fortsätt satsa på kulturskolan.	-	Uppdraget är överfört till utbildningsprocessen och barn- och utbildningsnämnden.
8) F & K 2013:8 Kultur för äldre – trygghet och välmående.	Pågår enligt plan.	Arbete pågår med att inventera befintliga resurser samt behov och önskemål.
9) F&K 2013:9 Sveriges bästa friluftskommun.	Pågår enligt plan.	Arbete pågår med att ta fram ett förslag till friluftspan. Förvaltningen räknar med att presentera planen för kultur- och fritidsnämnden under hösten 2013.

Uppdrag i process Fritid och Kultur/BoU

<i>Uppdrag</i>	<i>Status</i>	<i>Vad har hänt</i>
7) F & K 2013:7 Fortsätt satsa på kulturskolan.	Pågår enligt plan.	Rekrytering görs i höst, dialog med fackföreningar inletts. Fokus: 1) Uppsökande verksamhet genom fritidshem i socialt utsatta områden. 2) Köer; öka utbud på gitarr och dans. Arbetsätt: IT-satsning 200 000 kronor inledd. Förändrad pedagogik är igång.

Uppdrag i processen Vård och Omsorg/Soc

<i>Uppdrag</i>	<i>Status</i>	<i>Vad har hänt</i>
1) VoO 2013:1 Valfrihet på riktigt,	Pågår enligt plan.	Åtgärder sker samordnat med att avtal och andra överenskommelser mellan socialtjänsten och utförarna tas fram.
2) VoO 2013:2 Förstärkning av vård och omsorg.	Pågår enligt plan.	
3) VoO 2013:3 Trygghetsboenden för äldre.	KS 2012-00848 Uppdraget ströks med hänvisning till uppdrag SAM 10, Använd Mitthem för en aktiv bostadspolitik.	Rapporteras ej.
4) VoO 2013:4 Kvalitén kräver samma skyldigheter oavsett utförare.	KS 2012-00848 Uppdraget ströks.	Rapporteras ej.
5) VoO 2013:5 Metodutveckling för höjd kvalitet.	Pågår med avvikelse.	Medel för någon särskild satsning är ej avsatt. Verksamhetsutveckling förväntas ske inom ordinarie verksamhet utan särskilt stöd.

6) VoO 2013:6 Rehabilitering.	Ej startat.	Organisation, tjänster och roller för ett framgångsrikt rehabiliteringsarbete hanteras i samband med övertagandet med hemsjukvården från landstinget 2014.
7) VoO 2013:7 Möjlighet att välja matleverantör.	KS-2012-00848 Flyttat till kommunstyrelsen.	
8) VoO 2013:8 Nytt centralt och klimatsmart äldreboende.	Pågår enligt plan.	Socialnämnden har beslutat om vägledande principer för utformning av framtidens äldreboende. Frågan hanteras i investeringsbudget 2013.
9) VoO 2013:9 Handlingsplan för minskad barnfattigdom.	Pågår enligt plan.	Uppdraget hanteras av processledningsgruppen för Vård och omsorg eftersom frågan bedöms beröra flera förvaltningar. Kartläggning pågår av förvaltningarnas nuvarande arbete för att minska barnfattigdom.
10) VoO 2013:10 Rådslag om framtidens äldreomsorg.	Pågår enligt plan.	Träffar sker mellan socialtjänsten och andra utförare/intressenter för att identifiera prioriterade områden. Bredare aktiviteter beräknas ske 2014.
11) VoO 2013:11 Sociala föreningar – viktiga för välfärden.	KS-2012-00848 Uppdraget flyttas till kultur- och fritidsnämnden.	
12) VoO 2013:12 Rätt till boende från 90 år.	Ej startat.	Någon separat utredning har inte påbörjats men uppdraget är starkt kopplat till investeringsbudget 2013.

Uppdrag i processen Lednings- och verksamhetsstöd/Kommunstyrelsen

<i>Uppdrag</i>	<i>Status</i>	<i>Vad har hänt</i>
1) LED 2013:1 Ledning med hållbarhet i fokus.	Pågår enligt plan.	Arbete med uppföljning av RIKARE sker genom pågående arbete med livsmiljöanalys. Livsmiljöanalysen kommer att användas i MRP arbetet. Försök pågår med checklista för hållbarhetsarbete vid handläggning av ärenden på koncernstaben.
2) LED 2013:2 En jämställd organisation.	Ej startat.	Uppdraget ska påbörjas först 2014, enligt beslut i KF 2013-01-28 § 10, dnr KS-2012-00861.
3) LED 2013:3 Arbetsgivarpolitiskt program.	Pågår enligt plan.	Förslag till program kommer att tillställas politisk behandling med början i maj månad (kommunstyrelsens infrastruktur- och serviceutskott).
4) LED 2013:4 Attraktiv arbetsgivare.	Ej startat.	Uppdraget föreslås avslutas, med hänvisning till följande: <ul style="list-style-type: none"> - Ett deluppdrag, trainee för de som går ut gymnasiet, är identiskt med uppdrag N&A 2013:6, vilket redan åvilar barn- och utbildningsnämnden. - Övriga deluppdrag hanteras inom ramen för uppdrag LED 2013:3, Arbetsgivarpolitiskt program.

5) LED 2013:5 Lika rättigheter i all skattefinansierad verksamhet.	Pågår enligt plan.	Uppdraget har analyserats och underlag för politisk behandling av ärendet förbereds.
6) LED 2013:6 Demokrati- och uppföljningsberedning.	Pågår enligt plan.	Underlag för politisk behandling av ärendet tillställs kommunstyrelsens plan- och utvecklingsutskott i maj månad.
7) VHT 2013:1 Investera i kommunens fastigheter.	Pågår med avvikelser.	Avvikelsen består av att beslutet om investeringsbudget för 2013 och 2014 dröjt. Flera större projekt har startats upp under våren. Nämnas kan ombyggnaden av Bergsåkers skola och Hellbergsskolan men också tillbyggnaden av Skönsmons förskola. Flera projekt har dock avstannat pga att investeringsmedel inte beslutats. Där kan främst nämnas energisparprojektet i Gärdehallen som väntat på investeringsmedel i snart ett halvt år. Investeringsbudgeten för år 2013 och 2014 kommer att behandlas i kommunfullmäktige i juni och innehåller flera större projekt.
8) VHT 2013:2 Högre ambitioner för ett hållbart Sundsvall.	Pågår enligt plan.	Uppdraget genomförs inom ramen för arbetet med kommunens energieffektiviseringsstrategi.
9) VHT 2013:3 Effektiverad administration.	Pågår enligt plan.	Med utgångspunkt i rapport "Effektivt verksamhetsstöd" (KF 130225, § 25) genomförs besparingar under 2013 på 18,2 mnkr. Genom fortsatt arbetet planeras att ytterligare 9,5 mnkr ska sparas. Den totala besparingen beräknas därmed till 27,7 mnkr. Det överskjutande beloppet jämfört med uppdragna 20 mnkr kommer att användas till att uppnå beslutad generell besparing om 12,5 mnkr för 2014 (KF 120618, § 130).
10) VHT 2013:4 Ekologisk mat.	Ej startat.	Enligt beslut i processledningsgruppen för Verksamhetsstöd ska detta uppdrag samordnas med uppdrag kring måltidsutredningen.
11) VHT 2013:5 Förbättrade upphandlingar.	Pågår enligt plan.	Koncernstaben har genomfört en utredning som just nu remissas till förvaltningarna. Det finns fördelar i att samverka med andra kommuner inom ramen för upphandlingar. En hel del pågår i dagens verksamhet. Inom ramen för uppdraget pågår även ett arbete tillsammans med andra kommuner i Västernorrland att utreda ett djupare samarbete, och hur ett sånt samarbete skulle kunna se ut rent konkret.
12) VHT 2013:6 Marknadsanpassade hyror.	Pågår med avvikelser.	En konsekvensbeskrivning av uppdraget ska kvitteras till kommunstyrelsen under våren.

ÖVRIGT

Redovisningsprinciper

Allmänna redovisningsprinciper

Redovisningsprinciperna för koncernen Sundsvalls kommun följer god redovisningssed och skattelagstiftningen för aktiebolag. I den mån skattelagarna inte gäller för koncernenheterna har lämpliga anpassningar skett. Kommunen följer de rekommendationer som lämnats av Rådet för kommunal redovisning eller dess föregångare med följande undantag:

Investeringsbidrag och anläggningsbidrag tas från och med 2010 upp som en förutbetalad intäkt och redovisas bland långfristiga skulder enligt RKR (Rådet för kommunal redovisning).

Investeringsbidrag som erhållits tidigare år redovisas som en minskning av anläggningstillgångens värde enligt den då gällande redovisningsprincipen. Jämförelsetalen för tidigare år har inte omräknats enligt den nya principen

Kommunens aktieinnehav i Kommungaranti Skandinavien Försäkrings AB omklassificerades 2012 från finansiell anläggningstillgång till kortfristig placering. Orsaken till bytet av redovisningsprincip är att den nya klassificeringen mer speglar placeringens verkliga innebörd. Kommungaranti Skandinavien Försäkrings AB räknas därmed inte som ett koncernbolag i den sammanställda redovisningen. Jämförelseuppgifter är omräknade enligt RKR:s rekommendation 14.1 ”Byte av redovisningsprinciper i uppskattningar och bedömningar samt rättelser av fel.”

Värdering

Överordnad princip för värdering är försiktighetsprincipen, som innebär att tillgångar inte övervärderas och att skulder inte undervärderas. Därigenom fås en försiktig bild av koncernens ställning och resultat. Tillgångar, avsättningar och skulder har värderats till anskaffningsvärden om inget annat anges.

Anläggningstillgångar

Anläggningstillgångar upptas i balansräkningen till anskaffningsvärde efter avdrag för avskrivningar. Investerings- och anläggningsbidrag redovisas från och med räkenskapsåret 2010 som en långfristig skuld. Skulden upplöses och intäktsfördes på ett sätt som återspeglar investeringens nyttjande och förbrukning.

Investeringar som aktiverats har som princip haft ett anskaffningsvärde på minst ett prisbasbelopp (44 500 kr år 2013) i kommunen och en nyttjandetid överstigande 3 år i kommunen och för bolagen 1/2 prisbasbelopp. Lånekostnader har ej aktiverats i kommunen men för vissa större investeringar har bolagen aktiverat ränta. Ej avslutade investeringar balanseras som pågående arbeten.

Avskrivningar beräknas inte för mark, konst och pågående arbeten. För övriga anläggningstillgångar sker planenlig avskrivning utifrån förväntad ekonomisk livslängd. Avskrivningarna görs som linjär avskrivning, baserat på anskaffningsvärdet. På nyare anläggningstillgångar sker avskrivning utifrån den planerade nyttjandeperiod som fastställs vid anskaffningstillfället. Någon anpassning av avskrivningstiderna bolagen emellan har ej skett. Avskrivning påbörjas den dag anläggningstillgången är färdig att tas i bruk.

Huvudsakligen tillämpas följande avskrivningstider:

- Fastigheter och anläggningar: 20, 33 och 50 år
- Maskiner och inventarier: 5-10 år
- Energidistributionsanläggningar: 25 år
- VA-anläggningar: 10, 20 och 33 år
- Leasade fastigheter: 13, 15 och 27 år
- Immateriella tillgångar: 5 år

Omsättningstillgångar

Omsättningstillgångar värderas enligt lägsta värdets princip till det lägsta av anskaffningsvärdet och det verkliga värdet på balansdagen.

Samtliga kundfordringar äldre än sex månader har bedömts som osäkra fordringar och reserverats. Osäkra fordringar utöver detta har avskrivits efter individuell bedömning av varje fordran. Kommunens exploateringsfastigheter klassificeras som omsättningstillgångar.

Pensionsskuld

Pensionsskulden är bokförd dels som avsättning och dels som ansvarsförbindelse. Som avsättning har bokförts pensioner intjänade under 1998 och framåt enligt det gamla pensionsavtalet samt garanti- och visstidspensioner. De pensioner som intjänats före 1998 enligt det gamla pensionsavtalet har bokförts som ansvarsförbindelse under rubriken ”Pensioner som inte tagits upp bland skulder eller avsättningar”.

Förpliktelser för pensionsåtaganden för anställda i kommunen är beräknade enligt RIPS 07. Pensionsåtagande för anställda i de företag som ingår i kommunkoncernen redovisas enligt Bokföringsnämndens allmänna råd. För avtal med samordningsklausul utgår beräkningen från de förhållanden som är kända vid bokslutstillfället. Om inget annat är känt görs beräkningen utifrån att ingen samordning kommer att ske. Visstidsförordnanden som ger rätt till särskild avtalspension redovisas som avsättning när det är troligt att de kommer att leda till utbetalningar. Avtal som inte lösts ut redovisas som ansvarsförbindelse.

Ökad pensionsskuld på grund av sänkt diskonteringsränta redovisas som en jämförelsestörande finansiell post enligt Rådet för kommunal redovisnings rekommendation 3.1

Jämförelsestörande poster

Jämförelsestörande poster är resultat av händelser eller transaktioner som inte är extraordinära men som är viktiga att uppmärksamma vid jämförelser med andra perioder. Som jämförelsestörande poster redovisas intäkter och kostnader som uppgår till minst 10 mnkr och är av engångskaraktär.

Sammanställd redovisning

Den sammanställda redovisningen för Sundsvalls kommun omfattar kommunen, företag samt kommunalförbund som kommunen på grund av andelsinnehav eller annan anledning har ett bestämmande eller väsentligt inflytande över. Ett samägt företag ingår i den sammanställda redovisningen med motsvarande ägd andel.

Den sammanställda redovisningen har för de dotterbolag där kommunen har en röstandelsmajoritet på 20 procent eller mer upprättats enligt förvärvsmetoden med proportionell konsolidering. Vissa bolag där kommunen äger 20 procent eller mer ingår inte i koncernens räkenskaper med hänvisning till bolagens obetydliga storlek. (Lillhällom AB, Samordningsförbundet i Sundsvall och Efokus AB).

I det fall kommunen genom sitt bolag äger ett annat bolag tillsammans med utomstående intressenter konsolideras det helägda bolaget i sin helhet. Minoritetsägarens andel av årets resultat redovisas som en intäkt eller kostnad beroende på dotterbolagets årsresultat. Minoritetsdelägarens andel av det egna kapitalet i det delägda dotterbolaget redovisas som en långfristig fordran alternativt avsättning. Delägarens andel av ett positivt eget kapital redovisas med andra ord som en avsättning.

Avsättningar

Avsättning har gjorts för återställande av pågående avfallsupplag vid Blåberget när den avslutas. Avsättning har gjorts år 2010 för återställande av gamla kommunala avfallsupplag. Avsättningen är beräknad att tas i anspråk fram till 2021. Avsättningen har räknats upp med KPI (Konsumentprisindex) till och med mars 2013.

Leasing

Leasingkostnader för operationella ej uppsägningsbara avtal redovisas för kommunen. Finansiella leasingavtal understigande ett prisbasbelopp redovisas som operationella. Hyresavtal för äldreboenden som kommunen sålt och återhyr redovisas som finansiell leasing av verksamhetsfastigheter.

Kommunen hyr sedan 2011-01-01 samtliga fastigheter från Sundsvall Arena AB på ett sätt som skulle kunna redovisas som finansiell leasing. Kommunen har dock valt att inte redovisa detta som finansiell leasing eftersom investeringarna redan har finansierats via kommunens internbank och att redovisa dessa som finansiell leasing skulle inte förbättra och förenkla den finansiella informationen i denna delårsrapport.

Skatteintäkter

Prognosen för skatteintäkter baseras på SKL:s skatteunderlagsprognos i februari 2013 i enlighet med Rådet för kommunal redovisnings rekommendation, RKR 4.2 Redovisning av skatteintäkter.

Ekonomiska begrepp

Anläggningstillgång

Tillgång avsedda att användas under lång tid; Immateriella (goodwill mm), materiella (mark, byggnader, maskiner mm) eller finansiella (aktier, andelar mm).

Avkastning på eget kapital

Resultat efter finansnetto exklusive jämförelsestörande poster i förhållande till genomsnittligt eget kapital.

Avskrivning

Planmässig värdeminskning av anläggningstillgång beräknat utifrån förväntad ekonomisk livslängd.

Balanskrav

Kommunallagens krav om god ekonomisk hushållning, ekonomi i balans. Intäkterna (realisationsvinst ej medräknat) ska vara större än kostnaderna.

Balansräkning (BR)

Sammanställning av tillgångar, eget kapital, avsättningar och skulder på balansdagen.

Driftredovisning

Redovisning av de kostnader och intäkter som har ett direkt samband med produktionen av kommunal service.

Eget kapital

Skillnaden mellan kommunens tillgångar och skulder.

Investeringsredovisning

Redovisning av kommunens investeringar i anläggningstillgångar och utgifter för dessa.

Jämförelsestörande post

Ekonomisk händelse som är av engångskaraktär och av betydande storlek vilket påverkar jämförelser.

Kassalikviditet

Omsättningstillgångar exklusive förrådstillgångar i förhållande till kortfristiga skulder.

Kortfristig fordran/skuld

Fordringar/skulder som förfaller till betalning inom ett år från balansdagen.

Likviditet

Kortfristig betalningsförmåga – förmågan att betala skulder i rätt tid.

Långfristig fordran/skuld

Fordran/skuld som förfaller till betalning senare än ett år från balansdagen.

Nedskrivning

Om en tillgångs verkliga värde på balansdagen är lägre än anskaffningsvärdet minus gjorda avskrivningar, görs nedskrivning om värdeminskningen är bestående.

Nettoinvestering

Investeringsutgifter efter avdrag för investeringsbidrag.

Nettokostnad

Driftkostnad efter avdrag för driftbidrag, avgifter och ersättningar. Finansieras med skattemedel.

Omsättningstillgång

Tillgång i form av kassa, bank, kortfristiga placeringar, kortfristiga fordringar.

Periodisering

Fördelning av kostnader och intäkter på den redovisningsperiod till vilken de hör.

Resultaträkning (RR)

Sammanställning över årets redovisade intäkter och kostnader.

Soliditet

Andelen eget kapital i förhållande till totalt kapital, graden av egenfinansierade tillgångar.

Utdebitering

Avser hur stor andel per intjänade hundrakronor som betalas i kommunalskatt.

Förklaringar/förkortningar

BUN	Barn- och utbildningsnämnd
FAVI	Förvaltningen för arbetsmarknad, vuxenutbildning och integration
FINU	Kommunstyrelsens finans- och näringslivsutskott
IFO	Individ- och familjeomsorgen
KFN	Kultur- och fritidsnämnd
KF	Kommunfullmäktige
KS	Kommunstyrelse
LMN	Lantmäterinämnd
LSS	Lag om stöd och service till vissa funktionshindrade
Mdkr	Miljarder kronor
Mnkr	Miljoner kronor
MN	Miljönämnd
MRP	Mål- och resursplan, kommunens budget
NAVI	Nämnd för arbetsmarknad, vuxenutbildning och integration
PLG	Processledningsgrupp
SBN	Stadsbyggnadsnämnd
SEAB	Sundsvall Energi AB
SKIFU	Sundsvalls kommuns industrifastighetsutveckling AB
SKL	Sveriges Kommuner och Landsting, arbetsgivar- och intresseorganisation
SN	Socialnämnd
SÖT	Sundsvall, Östersund, Trondheim samarbetet
RBL	Regler för beställare och leverantör i Sundsvalls kommun
RIKARE	Relationer, Infrastruktur, Kompetens, Attraktivitet, Region, Effektiv kommun. Kommunens strategi för hållbar tillväxt.
ÄDH	Ärende- och dokumenthantering