

Likabehandlingsplan

- plan för arbetet mot trakasserier, diskriminering och kränkande behandling

Höglundaskolan

Giltighetstid: Läsår 22/23

Ansvarig rektor: Björn Melander



1. Syfte och bakgrund

Det råder ett absolut förbud mot att kränka, diskriminera eller trakassera elever. All personal har handlingsplikt och skyldighet att utreda och vidta åtgärder. Syftet med en likabehandlingsplan är att barn och elever ska skyddas mot diskriminering, trakasserier och kränkande behandling. Planen beskriver enhetens systematiska arbete, för elever, personal och vårdnadshavare.

Skollagen fastställer att alla skolformer ska arbeta målinriktat för att förebygga och förhindra kränkande behandling. En plan för arbetet ska varje år beskriva verksamhetens mål och de åtgärder som planeras. Genomförandet av dessa åtgärder ska sedan utvärderas i efterföljande års plan. Skolverket anger att planen ska utgå från en kartläggning av nuläget, som beskriver risker och analyserar orsaker.

2. Vision

En skola i tiden för framtiden

Skolan ska vara en god miljö för lärande, utgöra en bra plattform för livslångt lärande och vara en arbetsplats där elever, personal och vårdnadshavare samarbetar väl för att uppnå skolans mål. Arbetet ska präglas av respekt för varandra och för skolans uppdrag.

3. Kartläggning av riskområden

Kartläggning av trygga och otrygga platser görs klassvis med hjälp av kartor/bilder tillsammans med mentor/klasslärare. Klassernas sammanställning tas med till elevrådet av klassens elevrådsrepresentant. Elevrådet använder sammanställningarna under sin trygghetsvandring för att se över vad som kan göra platserna tryggare. Kartläggningar och trygghetsvandring genomförs årligen under mars månad.

Klassbarometern är en undersökning som genomförs regelbundet för att få en överblick över trivsel, trygghet och studiero.

Utvecklingssamtal genomförs i alla klasser en gång per termin där trivsel, trygghet och studiero är stående punkter.

Klassråd genomförs i klasserna inför varje elevråd. Punkterna trivsel, trygghet och studiero är stående punkter även på klassråden.

4. Mål för arbetet

Övergripande mål

- Alla skall känna sig trygga i vår skola.
- Ingen skall utsättas för mobbning eller någon annan form av kränkande behandling.
- Skolan skall vara en god fysisk och psykosocial miljö för elever och personal.
- All personal på skolan skall ta ansvar för nolltolerans mot kränkande behandling.

Specifika mål för läsåret 22/23

I skolans ledarplan så beskrivs mål som avser att stärka skolans trygghetsarbete

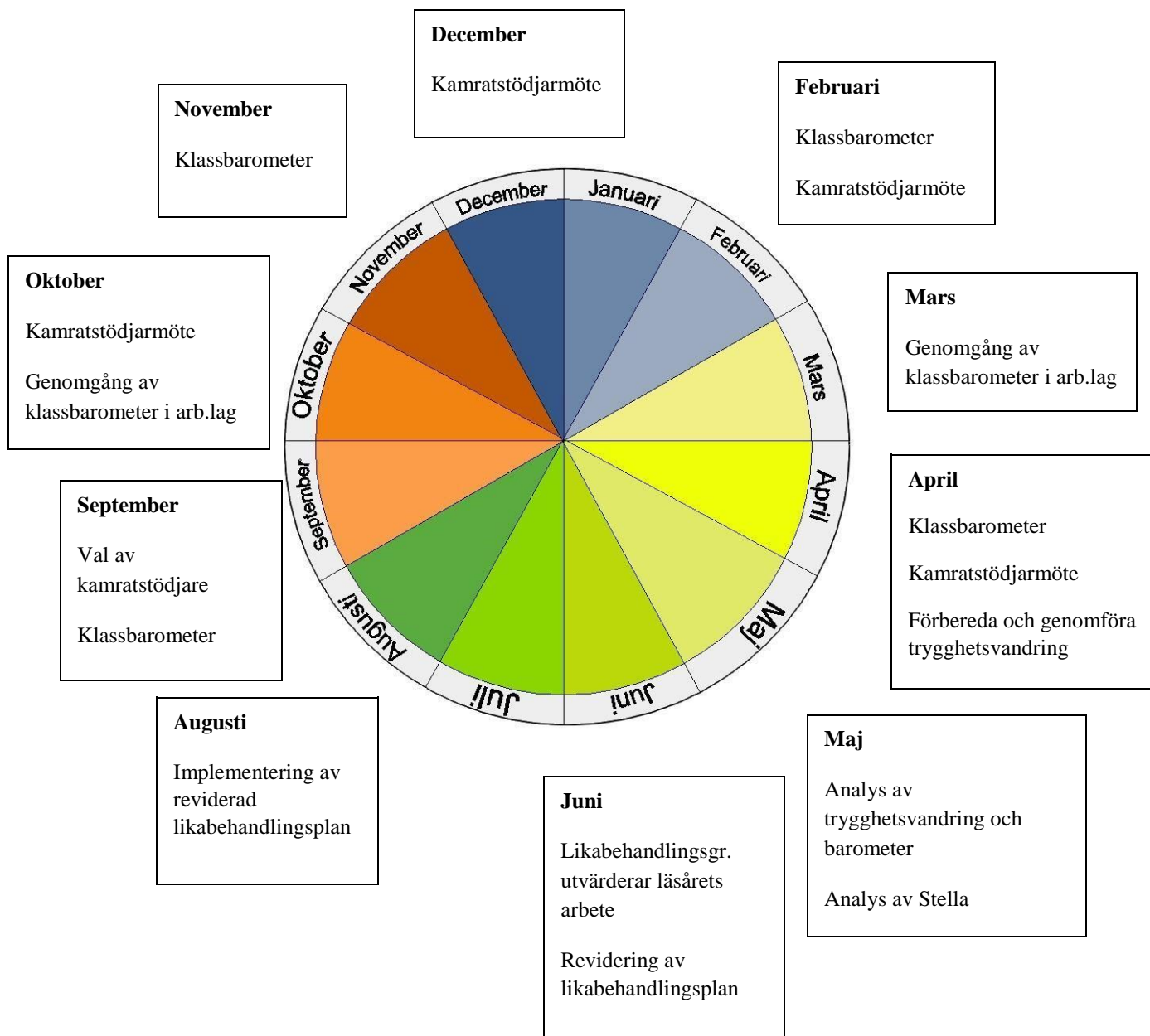
- Huvuddelen av vår tid och energi ska läggas på undervisning. Trygghet och studiero är en förutsättning. Det innebär att alla har en strukturerad arbetsmiljö med fungerande sociala relationer och fokus på lärande.
- Arbetsmiljö: Vi har gemensamma normer, rutiner och förhållningssätt på skolan, t.ex. ordningsregler, klassrumsregler, lektionsstruktur, mötesstruktur, dokumentation av möten. Det innebär att gränsen för individuellt ansvar relaterat till kollektivt ansvar i AL/ÄL ska vara tydliga.
- Trygghet: Alla vuxna och elever delar en gemensam och väl känd värdegrund formulerad i Läroplanen kap1-2 samt i Likabehandlingsplanen. Det innebär att alla agerar utifrån denna värdegrund och vid eventuella avsteg hänvisas alltid till *Likabehandlingsplan – plan för arbetet mot trakasserier, diskriminering och kränkande behandling*.
- Studiero: Alla (vuxna och elever) har en samsyn vad gäller vikten och värdet av arbetsro när det gäller lärande. Det innebär att lektionerna präglas av respekt för varandra och för individernas olikheter.

5. Främjande och förebyggande arbete

- Skolan arbetar kontinuerligt med värdegrundsfrågor.
- Det finns en lättläst variant av skolans likabehandlingsplan som är ett stöd i det praktiska likabehandlingsarbetet i skolans alla klasser.

- Skolan har, så långt det är möjligt, gemensamma rutiner för hur lektioner påbörjas och avslutas. Rutinerna bidrar till trygghet och studiero.
- Skolans ordningsregler revideras varje år av elevrådet.
- I högre årskurser finns 1-2 kamratstödjare i varje klass.
- Det sker ett löpande samarbete mellan hem och skola, där Vklass är vår främsta kommunikationskanal.
- Vid utvecklingssamtal är frågor om trivsel och trygghet en stående punkt.
- Vid måltider finns personal närvarande samt reserverade sittplatser för de yngre eleverna för att öka tryggheten.
- Mediateket är bemannat vissa raster för rastverksamhet. Rastvärdar finns ute på skolgården främst för de yngre eleverna. Yngre elever erbjuds styrda aktiviteter under lunchrasterna.
- Skolan erbjuder grupper av yngre elever egen tid på multiarenan.
- För yngre elever finns personal i och utanför omklädningsrum inför och efter idrottslektioner. Skolan har tydliga rutiner för konfliktlösning.
- Skolan har en nolltoleransgrupp som agerar i händelse av akuta ärenden.
- Eventuella kränkningar anmäls i Stella. Statistik förs och elevhälsoteamet analyserar anmälningarna för att åtgärda brister i skolmiljön.

6. Årshjul och handlingsplan



7. Elevers delaktighet i arbetet

Eleverna medverkar i arbetet utifrån ålder och mognad:

- Kamratstödjare
- Klassråd
- Elevråd
- Utvecklingssamtal
- Trygghetsvandring
- Klassbarometern

8. Rutiner för akuta situationer

Rutiner när elev kränker, diskriminerar eller trakasserar elev:

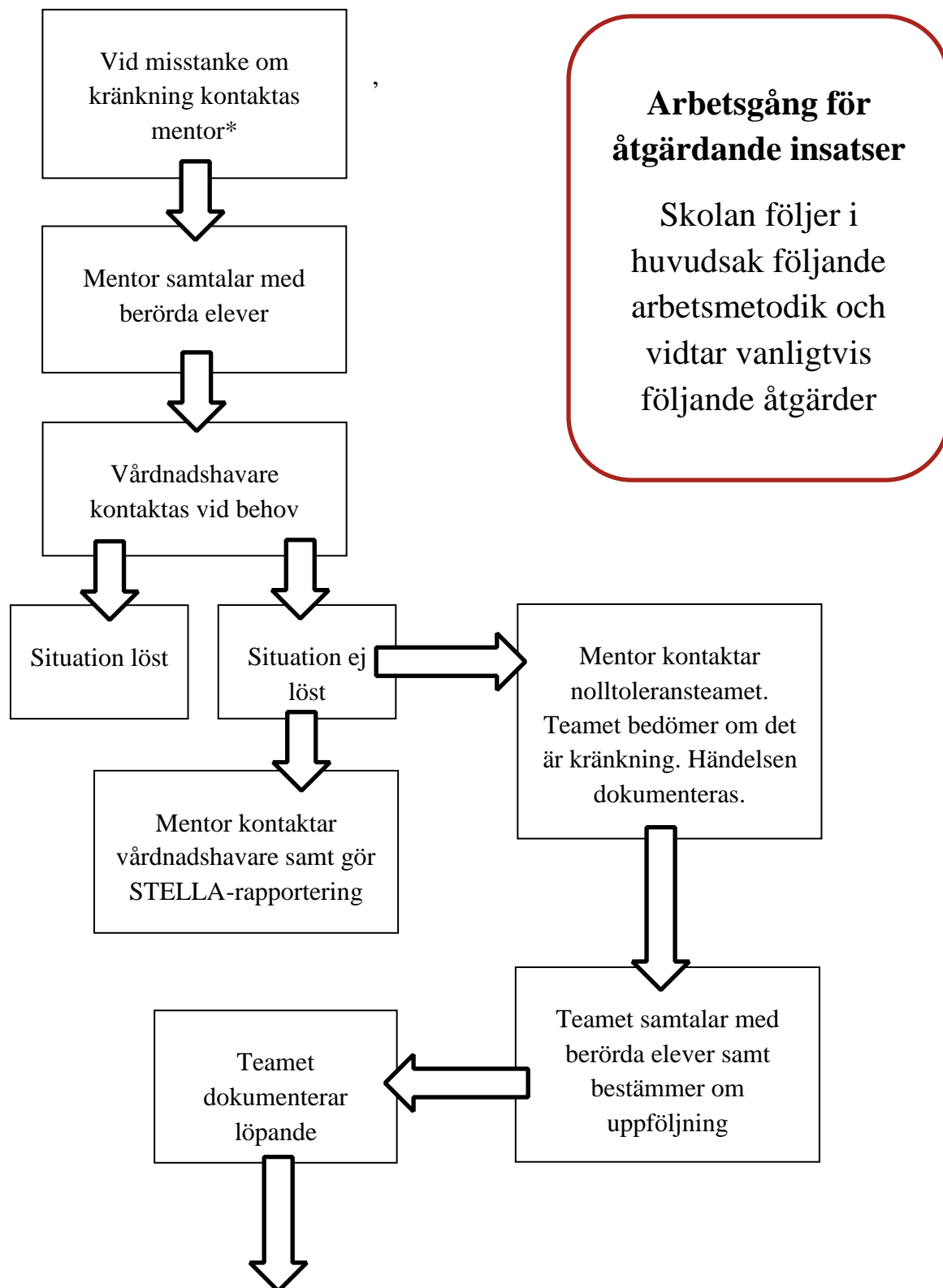
- Berörd lärare samtalar med eleverna
- Mentor/klasslärare och arbetslag informeras
- Arbetslaget ansvarar för adekvata insatser och STELLA-rapportering
- Vårdnadshavare kontaktas
- Nolltoleranssteamet kontaktas
- Rektor ansvarar för vidare insatser

Rutiner när vuxen kränker, diskriminerar eller trakasserar elev:

- Rektor utreder och ansvarar för dokumentation, uppföljning och kontakt med elevens vårdnadshavare.
- Anmälan går vidare till huvudman och i vissa fall kontaktas fackliga representanter.

Se bilaga

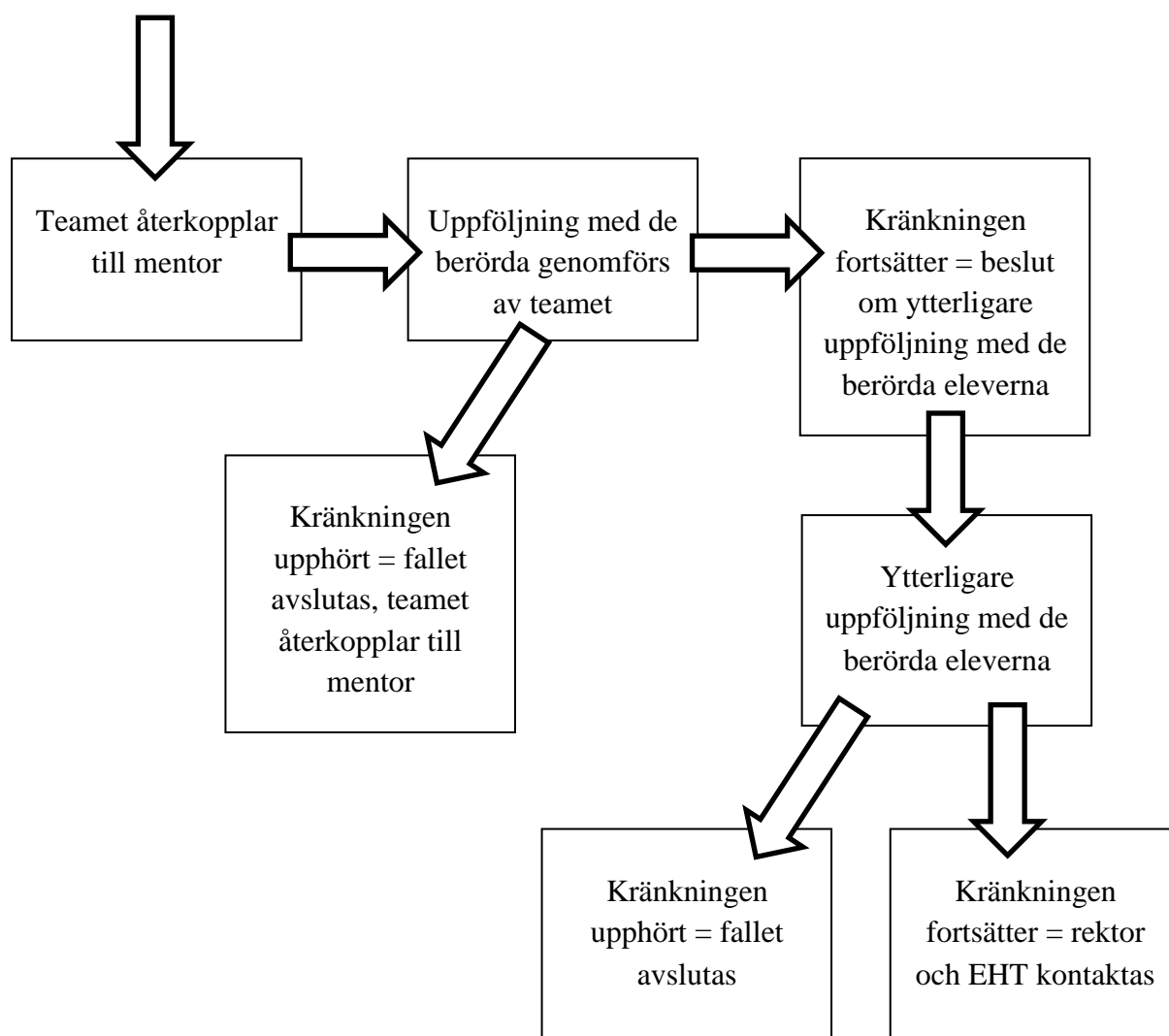
Bilaga: Rutiner för akuta situationer



Fortsättning på nästa sida.

* Med mentor menas
mentor/klasslärare

Fortsättning från föregående sida.



Bilaga: definitioner och begrepp

Diskrimineringsgrunderna i diskrimineringslagen

Med diskrimineringsgrund menas de kategorier av personer eller de karakteristika som skyddas av diskrimineringslagstiftningen:

- **Kön**

Diskriminering och trakasserier som har samband med kön kan vara utfrysning, förlöjligande och skämt kopplade till barns könstillhörighet. Sexuella trakasserier är kränkningar av sexuell natur. De kan ta sig uttryck i sexualiserat språkbruk, tafsande eller visning av pornografiskt material. Vuxna i skolan måste vara uppmärksamma på och agera i situationer där barnens lek inte präglas av frivillighet, ömsesidig nyfikenhet och intresse.

- **Könsidentitet eller könsuttryck (i diskrimineringslagen könsöverskridande identitet eller uttryck)**

Att någon inte identifierar sig med sin biologiska könstillhörighet som kvinna eller man eller genom sin klädsel eller på annat sätt ger uttryck för att tillhöra ett annat kön

- **Etnisk tillhörighet**

Diskriminering och trakasserier som har samband med etnisk tillhörighet kan vara förlöjligande eller skämt kopplat till en grupp personer med samma nationella eller etniska ursprung, ras eller hudfärg. Skolan/skolan har ett ansvar att arbeta mot rasism och främlingsfientlighet.

- **Religion eller annan trosuppfattning**

Skolan/skolan får inte missgynna någon elev/barn på grund av hans eller hennes religion. I skolan ska föräldrar kunna lämna sina barn utan att de blir ensidigt påverkade till förmån för den ena eller andra åskådningen. Skolan är skyldig att se till barnets bästa och alla barn har rätt till kunskap och lärande, tankefrihet och religionsfrihet. Begreppet annan trosuppfattning innefattar uppfattningar som har sin grund i eller har samband med en religiös åskådning, till exempel buddism, ateism eller agnosticism.

• Funktionsnedsättning (i diskrimineringslagen funktionshinder)

Funktionsnedsättningar kan vara fysisk, psykisk eller intellektuell och påverka livet på olika sätt. Hit räknas både sådana som syns, och sådana som inte märks lika lätt, som exempelvis allergi, hörsel och synskador, ADHD och dyslexi. Graden av funktionsnedsättning har ingen betydelse. Anm. Funktionshinder uppstår när personer med funktionsnedsättning upplever begränsning i relation till omgivningen. Funktionshinder är inte en egenskap hos individen utan det är miljön som kan vara funktionshindrande.

• Sexuell läggning

Skolan/skolan ska förebygga och förhindra diskriminering och trakasserier på grund av sexuell läggning. Skolan har ett särskilt ansvar att förmedla samhällets gemensamma värdegrund till eleverna.

• Ålder

Det är fortsatt tillåtet att särbehandla på grund av ålder om:

- särbehandling gäller tillämpning av bestämmelse i förskola, förskoleklass, skolbarnomsorg, grundskola, särskola och specialskola samt om
- särbehandling har ett berättigande syfte och de medel som används är lämpliga och nödvändiga.

Direkt diskriminering

Att någon missgynnas genom att behandlas sämre än någon annan. För att det ska röra sig om diskriminering ska missgynnandet ha samband med någon av diskrimineringsgrunderna.

Direkt diskriminering känns igen genom likartade fall behandlas olika. Ett exempel kan vara när en flicka nekas tillträde till ett visst gymnasieprogram med motiveringen att det redan går så många flickor på detta program.

Indirekt diskriminering

Med indirekt diskriminering menas lika behandling av olika fall. Krav som verkar neutrala men som i praktiken innebär att en viss grupp missgynnas. Det sker t.ex. när skolan tillämpar en bestämmelse eller ett förfaringsätt som verkar vara neutralt, men som i praktiken missgynnar ett barn med ett visst kön, viss etnisk tillhörighet, religion eller annan trosuppfattning, funktionsnedsättning eller sexuell läggning. Om exempelvis alla barn serveras samma mat, diskriminerar skolan indirekt de barn som på grund av religiösa skäl behöver annan mat.

Bristande tillgänglighet

Bristande tillgänglighet är när en person med en funktionsnedsättning missgynnas genom att en verksamhet inte vidtar skäligen tillgänglighetsåtgärder för att den personen ska komma i en jämförbar situation med personer utan denna funktionsnedsättning. Den som låter bli att genomföra skäligen tillgänglighetsåtgärder kan komma att göra sig skyldig till diskriminering.

Trakasserier

Ett handlande som kränker någons värdighet och som har samband med någon av diskrimineringsgrunderna. Begreppet ”sexuella trakasserier” innebär ett handlande av sexuell natur som för den skull inte behöver ha samband med någon av diskrimineringsgrunderna. Anm. Diskriminering är när en vuxen i skolan missgynnar ett barn och det har samband med någon av diskrimineringsgrunderna. Trakasserier som utförs av skolans personal kan också vara diskriminering och kan t.ex. ske genom skolans regler, undervisning, läroböcker etc.

Kränkande behandling enligt skollagen

Skolan ska förebygga och förhindra det som i skollagen benämns som kränkande behandling såsom mobbning och rasistiska beteenden. Det definieras som ett uppträdande som, utan att ha någon koppling till någon särskild diskrimineringsgrund, kränker ett barns eller en elevs värdighet. Kränkningar kan vara fysiska, verbala, psykosociala, texter och bilder.

Fler begrepp

• Mobbning

En upprepad negativ handling när någon eller några medvetet och med avsikt tillfogar eller försöker tillfoga en annan skada eller obehag.

• Rasism

En föreställning om den egna folkgruppens överlägsenhet utifrån uppfattningen om att det finns biologiska skillnader mellan folkgrupper och att vissa folkgrupper är mindre värda och därmed legitima att förtrycka, utnyttja eller kontrollera.

• Främlingsfientlighet

Rädsla för och/eller stark motvilja mot grupper som definieras genom fysiska, kulturella/etniska eller beteendemässiga karakteristika.

• Homofobi

En uppfattning eller medveten värdering hos en individ, en grupp eller ett samhälle och som ger uttryck för en starkt negativ syn på homo- eller bisexuella personer.