

SUNDSVALLS KOMMUN

Lokalprogram förskola

Rev 2018-12-20

Revideringen/komplettering av lokalprogram

Denna revidering är ett tillägg till nuvarande lokalprogram daterat 2018-07-31.
Texten nedan ska läsas som ändring eller komplettering av texten i det tidigare lokalprogrammet.

Sida 12 – Personal

Punktlistan

- ett kontors ersätts med ett kontorsrum
- en RWC med dusch och tvättstuga ersätts med RWC med dusch
- en tvättstuga

RWC med dusch ~~och tvättstuga~~

En RWC med dusch ska vara placerat i anslutning till personalens omklädningsrum. ~~Det ska inrymma tvättmaskin och torktumlare.~~

Tvättstuga

Ett rum för tvättmaskin och torktumlare, alternativt kan maskinerna placeras i städutrymme

Kopiering och förråd

Ett rum för kopieringsmaskin, förråd för papper, administrativa medel och posthantering med mera. Rummet ska vara placerat i anslutning till övriga personalutrymmen. ~~Ytan kan utgå och införlivas i så fall i arbetsrummet för personal.~~

Sid 19 – Kök

Punktlistan

- RWC med dusch och tvättpelare ersätts med Toalett med dusch

Omklädningsrum kök

Omklädningsrummet ska vara dimensionerat för samtlig kökspersonal. Det ska finnas plats för ett värdefack per anställd eller låsbart klädskåp med mellanvägg. Omklädningsrummet ska ligga i direkt anslutning till köket och kökets ~~RWC och tvättstuga~~ toalett.

~~RWC med dusch och tvättstuga~~ Toalett med dusch

~~En RWC med dusch ska vara placerat i anslutning till kökspersonalens omklädningsrum. Det ska inrymma tvättmaskin och torktumlare.~~

En toalett med dusch ska vara placerat i anslutning till kökspersonalens omklädningsrum.

Innehåll

Lokalprogram Sundsvalls kommun	5
Lokalprogram för förskolan	7
Materialval	7
Färgsättning	7
Ljus och fönstermiljö	7
Nyckeltal förskola	7
Hemvist	8
Allrum	8
Allrum yngre barngrupp	8
Grupprum	9
Grupprum/vilrum - yngre barngrupp.....	9
Våtutrymme	9
Förråd	9
Torg	10
Ateljé	10
Vattenlek	10
Förråd ateljé	10
Centralförråd	10
Matsal.....	10
Trappa och hiss.....	11
Städ	11
Korridorer och övriga förbindande ytor	11
WC.....	11
Personal.....	12
Personalrum.....	12
Omklädningsrum	12
Konferensrum	12
RWC med dusch och tvättstuga.....	12
Kontor förskolechef	12
Arbetsrum	12
Samtalsrum/vilrum	12
Kopiering och förråd	12

Entré	14
Groventré.....	15
Kapprum.....	15
Torkrum.....	15
RWC.....	15
WC.....	15
Utemiljö	16
Trafik.....	17
Parkering, hämta och lämna.....	17
Vistelsemiljö.....	17
Trygga zonen.....	17
Utforskande zonen.....	17
Vilda zonen.....	17
Utesov.....	18
Förråd.....	18
Övrigt.....	18
Kök	19
Kök.....	19
Omlädningsrum kök.....	19
RWC med dusch och tvättstuga.....	19
Teknik	19
Städ	19

Lokalprogram Sundsvalls kommun

Fyra värden med ett lokalprogram

Enkelhet – snabbar på och förenklar beslutsprocessen vid ny-, om- och tillbyggnad.

Tydlighet – skapar rätt förväntningar för verksamheten.

Likvärdighet – att vi gör lika inom hela förvaltningen.

Ansvarsfullhet – att byggprojekten håller sig inom givna ramar.

Bakgrund

På uppdrag av kommundirektören har barn- och utbildningsförvaltningen tagit fram detta lokalprogram för att säkerställa likvärdighet och effektivitet vid om-, till- och nybyggnation inom förskoleverksamhet. Detta dokument är styrande i alla byggprojekt som innefattar förskolelokaler.

Lokalprogrammets syfte

Syftet med lokalprogrammet är att beskriva de verksamhetsbehov som barn- och utbildningsförvaltningen har gällande förskolors lokalutformning, samt att skapa en standard för dessa.

Lokalprogrammet ligger alltså till grund för hur en förskola ska utformas. Det är samtidigt en garant för att lokalerna är likvärdiga inom hela förvaltningen samt att de svarar mot förskolans uppdrag.

Lokalprogrammet förenklar även byggprojekten då de får styrning i skissarbetet under det så kallade systemskedet, vilket sparar så väl tid som pengar för projekten.

Lokalprogrammet ingår som en del i Sundsvalls kommuns projekteringsanvisningar och kompletteras med rumsfunktionsprogram, utförandeföreskrifter och standardanvisningar. Dokumentet beskriver en ambitionsnivå vid nyproduktion, ombyggnation samt renovering. Befintliga förhållanden kan innebära att avsteg kan göras från detta dokument.

Under utrednings- och projekteringsfasen får alternativa lösningar föreslås om de anses motiverade. Avvikelser från lokalprogrammet ska alltid bekräftas av såväl aktuell projektledare och styrgruppen för projektet innan utsedda projektörer arbetar in dessa i handlingarna.



Bild: Svanthe Harström

Lokalprogram för förskolan

"Förskolan skall lägga grunden för ett livslångt lärande. Verksamheten skall vara rolig, trygg och lärorik för alla barn som deltar. Förskolan skall erbjuda barnen en god pedagogisk verksamhet, där omsorg, fostran och lärande bildar en helhet." (Lpfö98)



Materialval

Genomgående för val av material är att de ska vara miljövänliga och förenliga med verksamheten. Material stimulerar alla våra sinnen. Det ska ställas höga krav vid materialval gällande slitstyrka, ljud, städbarhet och säkerhet. Det är viktigt att beakta materialens påverkan på akustiken, god akustik ger ett bra inomhusklimat.

Färgsättning

En lugn och ljus färgsättning på väggarna och en neutral och praktisk färg på golven.

Ljus och fönstermiljö

Tillgång till dagsljus och utblickar är viktigt för människans välbefinnande. Därför ska rum för stadigvarande vistelse, samt delar av korridorer, vara dagsljusbelysta från fönster som är tillräckligt stora för att uppfylla gällande krav för dagsljusbelysning. Fönster placeras så att barn kan se ut. Glaspartier mellan rum och i dörrar bidrar också till genomsiktighet. Glaset hjälper verksamheten att ha uppsikt och ger barnen trygghet, men det måste också finnas möjlighet till avskildhet och att gå undan.

Nyckeltal förskola

Nyckeltalet baserats på 20 barn per hemvist. Föreslagna nyckeltal ska eftersträvas.

Nyckeltal inomhus

10 kvadratmeter per barn. I yta ingår inte:

- Driftutrymmen
- Städotrymme för centralt städ
- Utomhusförråd
- Avfallshantering

Nyckeltal utomhus

35 kvadratmeter per barn. I yta ingår inte:

- Parkeringar och hämta/lämna platser
- Ytor för varumottagning
- Byggnader

Förskolans olika rum, så väl inne som ute, delas in i grupper

Hemvist

jämförbart med en avdelning

Torg

gemensamhetsutrymmen

Entré

entré och kapphall

Personal

samtliga personalutrymmen

Kök

kök, personalutrymmen och matsal

Teknik

värme, ventilation och el

Städ

förråd och maskinförvaring

Utemiljö

vistelseyta, parkeringar och leveranser

Hemvist

- ett allrum
- ett till två grupprum
- ett förråd
- ett våtutrymme

Avdelning är ett ofta använt begrepp inom förskolan för att dela in verksamheten. Vad som skiljer hemvistet från en avdelning är att hemvistet inte har en egen entré, och att ateljéer och matsal flyttat ut och blivit gemensamma lokaler för hela förskolan. Hemvistet består alltså av ett allrum, som även kan fungera som matsal för de minsta barnen, ett till två grupprum samt ett skötrum.

Hemvistet för de yngre barngrupperna skiljer sig från övriga hemvisten genom att det har ett något mindre allrum och två grupprum, varav det ena ska kunna fungera som vilorum. Hemvistet är barnens fasta punkt och fyller samma funktion som en avdelning när det gäller trygghet och kontinuitet.

Varför väljer vi hemvisten framför avdelningar?

Dels handlar det om att bygga flexibla lokaler – att möjliggöra för andra verksamheter att kunna nyttja lokalerna så väl internt som externt. Det handlar också om att skapa förutsättningar för möten. När flera hemvisten har en gemensam entré kan barn och personal från olika hemvisten mötas på torgets ytor.

Att flytta ut ateljéerna till gemensamma ytor gör också att vi kan skapa bättre och mer intressanta ateljéer än om vi skulle byggt en ateljé per avdelning. Det öppnar också för fördjupad samverkan inom förskolan.

Allrum

Varje hemvist innehåller ett allrum. Allrummet dimensioneras för 30 personer. Allrummet ska ha direkt samband med grupprum, våtutrymme och förråd. Det ska vara genomsiktligt från allrummet till övriga rum, förutom förråd och skötrum. Det ska finnas en mindre diskbänk. Arbetsplats för enklare administrativa sysslor ska vara tillgodosedd. Det ska finnas en väggyta motsvarande en smartboard. Allrummet ska gå att använda som klassrum (cirka 60 kvadratmeter). Rummet ska kunna avgränsas med till exempel skärmvägg eller möblering för att skapa ett ”rum i rummet”.

Allrum yngre barngrupp

Varje hemvist innehåller ett allrum. Allrummet dimensioneras för 20 personer. Allrummet ska ha direkt samband med grupprum/vilrum, grupprum, våtutrymme och förråd. Det ska vara genomsiktligt från allrummet till övriga rum, förutom förråd och skötrum. Allrummet ska vid behov kunna fungera som hemvistets matsal. Därför ska det finnas en mindre diskbänk. Arbetsplats för enklare administrativa sysslor ska vara tillgodosedd. Det ska finnas en väggyta motsvarande en smartboard. Allrummet ska gå att använda som klassrum (cirka 60 kvadratmeter). Rummet ska kunna avgränsas med till exempel skärmvägg eller möblering för att skapa ett ”rum i rummet”.

Grupprum

Varje hemvist innehåller ett grupprum på cirka 15 kvadratmeter. Grupprummet ska ha samband med allrummet.

Grupprum/vilrum - yngre barngrupp

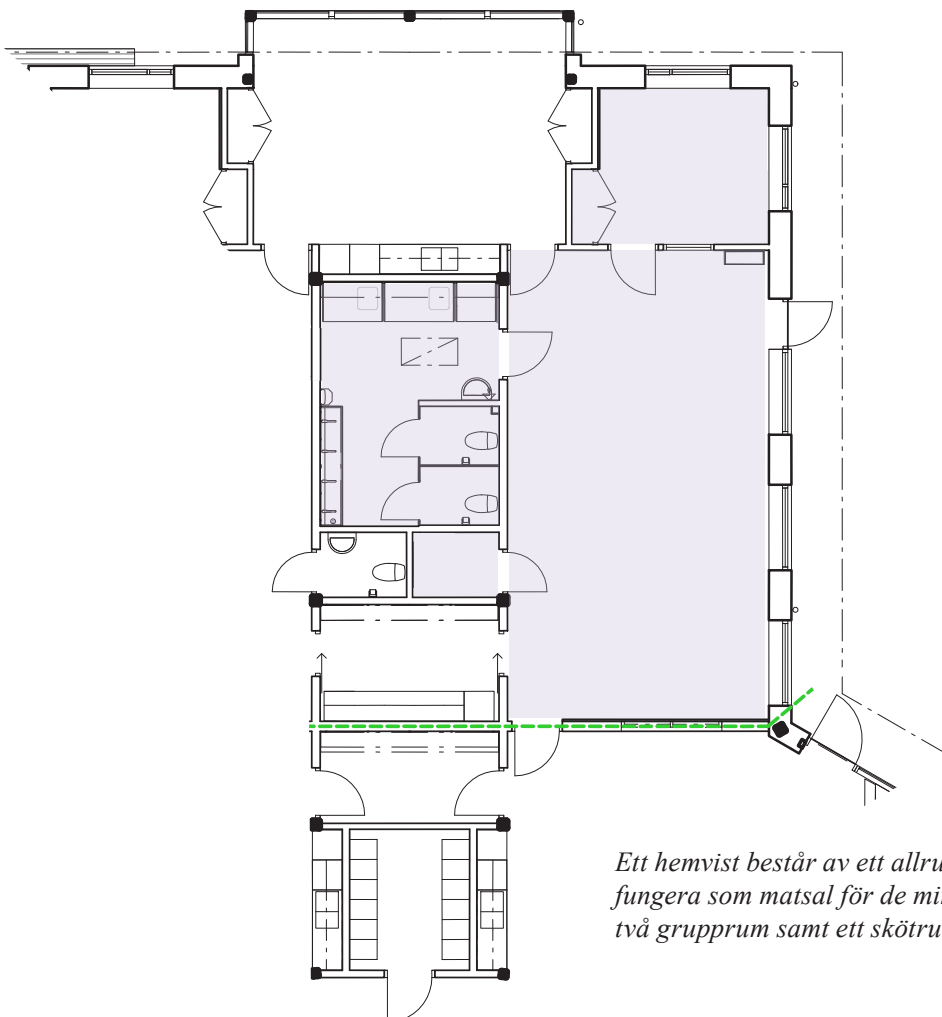
Hemviste för yngre barngrupp innehåller ett grupprum som ska kunna fungera som vilrum. Vilrummet ska ha samband med allrummet och dimensioneras för cirka 15 barn som ska kunna sova på enklare staplingsbara sängar. Där det är möjligt bör det planeras för att barnen sover ute, en sådan plats ska vara i anslutning till avdelningen. Vilrummets placering i byggnaden bör studeras så att det inte blir stört eller stör närliggande rum.

Våtutrymme

Våtutrymmet ska ha två toaletter, varav den ena med låg dörr så att personalen kan se in. Det ska finnas plats för två skötbord, inklusive förvaring, och en tvättränna med två utkastare. Tvättrännan ska vara placerad i barnhöjd. Våtutrymmet ska vara utformat som en våtrumsenhet och det ska ha samband med allrummet.

Förråd

Varje hemvist ska ha ett förråd på cirka sex kvadratmeter. I förrådet ska det finnas utrymme för hyllsystem på vardera sidan om dörren. Förrådet ska ha samband med allrummet.



Ett hemvist består av ett allrum, som även kan fungera som matsal för de minsta barnen, ett till två grupprum samt ett skötrum och förråd.

Torg

- en ateljé
- ett förråd
- ett centralförråd
- städ
- en vattenlek
- en matsal
- trapphus
- WC

Torg är ett samlingsnamn för alla gemensamhetsutrymmen på förskolan, till exempel ateljéer för målning och skapande, vattenlek och matsal. Hit räknas också alla förbindande ytor så som korridorer, trappor och trapphus. Det här är ytor för möten och tvärfunktionalitet. Ytor som kan tillgodose pedagogiska utmaningar genom stimulerande och utmanande miljöer.

Ateljé

En ateljé ska betjäna fyra hemvister. Ateljén ska vara centralt placerad och den ska enkelt kunna nås från sina hemvister. Det ska finnas möjlighet till vatten för både personal och barn, så att de kan tvätta till exempel penslar och liknande. Det ska finnas diskbänk i både barn- och vuxenhöjd. Rummet ska inspirera till kreativitet och skapande och vara dimensionerat för 15 personer. I närheten ska det finnas ett mindre utrymme för städutrustning för verksamhetens egna städbehov. Verksamhetens behov av väggyta ska beaktas.

Vattenlek

En vattenlek ska betjäna fyra hemvister. Vattenleken ska vara centralt placerad och vara enkel att nå från sina hemvister. Rummet kan vid behov utformas utan fönster. Det ska vara dimensionerat för 10 personer.

Förråd ateljé

Varje ateljé ska ha ett förråd på cirka sex kvadratmeter. I förrådet ska det finnas utrymme för hyllsystem på vardera sidan om dörren. Förrådet ska vara enkelt att nå från ateljén.

Centralförråd

Varje torg ska ha ett förråd på cirka sex kvadratmeter. I förrådet ska det finnas utrymme för hyllsystem på vardera sidan om dörren. Förrådet ska vara centralt placerat.

Matsal

Matsalen ska vara dimensionerad för samtliga hemvister, uppdelat på tre sittningar. I matsalen serveras frukost, lunch och mellanmål. Det ska finnas möjlighet för barnen att tvätta händerna innan maten. Handtvätten kan med fördel ske med tvättrännor placerade i barnhöjd, samt gärna i en nisch. För att få en trevlig och lugn atmosfär under lunchtid ska placeringen av matsalen studeras noga så att det inte behöver bli ett genomgångsrum.

Maten ska kunna serveras via en buffédisk som ska vara höj- och sänkbar. Den ska ligga i direkt anslutning till köket och i närheten av torget. Matsalen blir därmed en naturlig del av gemensamhetsutrymmen och möjliggör ett flexibel användande.

Varför väljer vi matsal?

Fördelarna är flera:

- Närheten till köket underlättar och koncentrerar mathanteringen till kökspersonalen.
- Gör hemvistet klassrumslikt i fall det ska fungera som skollokaler.
- Skapar bra pedagogiska utmaningar för barnen.
- Möjliggör för alternativa möbleringar i hemvistets allrum då man inte behöver ställa för frukost, lunch och mellanmål, samt att matsituationen inte inkräktar på pågående verksamhet.



Ateljén ska inspirera till kreativitet och skapande. Den ska ligga centralt och vara enkel att nå från hemvistet. Bild: Svanthe Harström

Trappa och hiss

Trappan ska vara centralt placerad och enkel att nå från kapprum och hemvisten. Beakta konstruktionen på trappans steghöjd och stegdjup så att den blir barnvänlig, gärna i två sektioner med avsats i mitten. Trappans nedre del ska vara utformad så att den kan användas som gradäng, förutsatt att det finns utrymmen mitt emot som medger till exempel uppträdande.

Hissen ska vara dimensionerad så att den fungerar för både person- och varutransporter.

Städ

Ett mindre förråd för verksamheten. Utrymmet

ska också rymma en utslagsvask samt ett skåp för verksamhetens kemikalier.

Korridorer och övriga förbindande ytor

För att skapa yteffektiva enheter ska korridorer undvikas så långt det är möjligt. Där korridorer är nödvändiga ska de gärna fylla någon övrig funktion. Detta gäller även övriga förbindande ytor. De får inte bli "döda" utrymmen utan verksamheten ska kunna använda dessa.

WC

Det ska finnas en toalett för barnen i närheten av matsalen.

Personal

- ett personalrum
- ett arbetsrum
- ett rum för kopiering/förråd
- ett kapprum
- ett samtalsrum/vilrum
- en RWC med dusch och tvättstuga
- ett kontors
- ett konferensrum

Innefattar alla personalutrymmen, förutom kökspersonalens. Utrymmena bör ligga i varandras närhet och vara centralt placerade i förskolan så att de enkelt går att nå från samtliga hemvisten. Ytor och omfattning står i direkt relation till hur stor förskolan är, ju fler hemvisten desto större blir personalytorna. I takt med att förskolans uppdrag förskjutits från omvårdnad mot en lärande pedagogisk verksamhet har behovet av administrativa lokaler ökat.

Personalrum

Personalrummet ska vara dimensionerat så att minst en tredjedel av förskolans personal kan nyttja rummet samtidigt. Större möten får hållas antingen i ett hemvist eller i matsalen. Personalrummet ska rymma matplats med uppvärmningsmöjligheter och rekreation i form av en soffgrupp.

Omklädningsrum

Omklädningsrummet ska vara dimensionerat för 3,5 anställda per hemvist och ligga i direkt anslutning till RWC och tvättstuga. Det ska finnas plats för ett värdefack per anställd eller klädskåp med låsbar funktion. Kökspersonalen ska ha eget omklädningsrum.

Konferensrum

Har förskolan fem hemvister eller fler ska det finnas ett konferensrum. Rummet ska vara dimensionerat för cirka tolv personer och ska användas för interna möten, samtal med vårdnadshavare och liknande. Det ska vara placerat i anslutning till övriga personalutrymmen.

Ytan kan utgå om behovet kan tillgodoses från närliggande kommunala lokaler.

RWC med dusch och tvättstuga

En RWC med dusch ska vara placerat i anslutning

till personalens omklädningsrum. Det ska inrymma tvättmaskin och torktumlare.

Kontor förskolechef

Kontoret ska rymma en arbetsplats och ett mindre samtalsbord. Det ska vara placerat i anslutning till övriga personalutrymmen och entrén.

Arbetsrum

Arbetsrummet ska vara dimensionerat med en halv arbetsplats per hemvist. Det kan även behöva rymma skrivare eller kopiator, kontorsmaterial och posthantering om rum för detta utgår. Arbetsrummet ska vara placerat i anslutning till övriga personalutrymmen.

Samtalsrum/vilrum

Rummet ska vara dimensionerat för cirka sex personer och användas för interna möten, samtal med vårdnadshavare och liknande. Rummet ska vara placerat i anslutning till övriga personalutrymmen. Samtalsrummet ska också kunna fungera som vilrum.

Kopiering och förråd

Ett rum för kopieringsmaskin, förråd för papper, administrativa medel och posthantering med mera. Rummet ska vara placerat i anslutning till övriga personalutrymmen. Ytan kan utgå och införlivas i så fall i arbetsrummet för personal.



Bild: Svanthe Harström

Entré

- en groventré
- två kapprum
- två torkrum
- enRWC
- två WC

Fyra hemvister delar på en entré. Entrén är förskolans "skyltfönster" mot föräldrar och besökare, det är därför viktigt att det är möjligt att ha ordning och reda i lokalerna – var sak har sin plats. Det ska vara tydliga gränser mellan sko-zon och sko fri zon. Entrén ska erbjuda goda möjligheter för barnen att klara på- och avklädning på egen hand.

Två hemvister delar på ett kapprum och det är två kapprum per entré. Detta för att hålla nere antalet in- och utpassager till och från förskolan.

På utsidan i närheten av entrén, men inte i direkt anslutning, ska det finnas en vattenutkastare för att kunna spola av till exempel smutsiga stövlar. Smuts bör lämnas ute så långt det är möjligt.

Utvändigt ska entrén vara väl synlig och tydligt skyltad.

Varför väljer vi att hålla nere antalet in- och utpassager?

Det finns flera anledningar. Dörrpartier, inklusive larm- och passagesystem är kostnadsdrivande. Det finns också säkerhetsmässiga skäl. Ju fler ingångar desto svårare att ha kontroll på vem som kommer och går. Det handlar också om att erbjuda möten, att träffas mellan hemvisten.



Groventré

Groventrén ska vara välkomnande och inbjudande då detta är det första som möter barn, vårdnadshavare och besökare. Groventrén ska ligga i anslutning till kapprummen, torkrum och utetoalett.

Dimensionering:

en groventré per två kapprum

en utetoalett per groventré

två torkrum per groventré

I groventrén förvaras barnens skor. I utrymmet ska det finnas skohyllor i tre nivåer med plats för två par skor per barn (dimensioneras för 30 cm/ barn och för 20 barn per hemvist). Ovanför ska det finnas förvaring för 15 par personalskor (tre par skor per hemvist plus tre extra par),

Kapprum

Kapprummet ska vara skofritt, skor ska hanteras i groventrén. Rummet dimensioneras för att ett kapprum hanterar två hemvister.

I kapprummet ska det finnas kapprumsinredning för kläder (30 cm/barn) och separat plats för personalkläder (30 cm/personal för 10 stycken personal). kapprummet ska även rymma cirka 15 stycken lekhjälmar. Plats för kroklistor för galon/ regnkläder. Rummet ska också ge plats för fem samtidigt sittande barn vid på- och avklädning.

Beakta att det är här som vårdnadshavare och barn ska säga hejdå till varandra. Det är önskvärt om yta för detta finns efter kapprummet, men innan hemvistet.

Torkrum

Ett torkrum betjänar två hemvister. Torkrummet delas av med gallervägg så att varje hemvist har ett eget utrymme alternativt gemensam ingång beroende på planlösningens utformning. Torkrummet ska planeras så att det kan rymmas torkvagnar.

RWC

I groventrén ska det finnas en RWC med dusch. Det ska vara enkelt att nå RWC:n utifrån så att toalettbesök inte kompliceras i onödan. Det ska finnas plats för ett mindre skötbord.

WC

Det finnas en WC per kapprum. Utöver detta finns det en RWC i groventrén och två WC:n per hemvist. Dimensioneras så att ett barn och en pedagog rymms på toaletten.

Utemiljö

- trafik
- parkering, hämta och lämna
- vistelsemiljö
- utesov

Utemiljön är lika viktig som innemiljön. Även här finns det rum som fyller olika behov, såväl trygghetsmässiga som pedagogiska. Förskolan ska erbjuda barnen en trygg miljö som samtidigt utmanar och lockar till lek och aktivitet. Den ska inspirera barnen att utforska omvärlden. En genomtänkt och föränderlig miljö skapar möjligheter till att mötas, utvecklas och främjar nyfikenheten. Utemiljön ska utmana kreativiteten och ska stimulera barnens alla sinnen.

I utemiljö ingår också parkeringar, varutransporter, in- och urlastning av varor. Först och främst ska barnen skyddas från all trafik. Därefter ska biltrafik och varutransporter vara skilda från varandra så mycket som möjligt. Det ska ändå vara möjligt att införa snöröjningsfordon och tillträde för räddningsfordon ska beaktas.

Barnen ska ha tillräckligt stor friyta som är lämplig för lek och utevistelse. Det finns inget absolut krav på storlek. Det viktiga är den totala bedömningen av tomten tillsammans med de för området specifika förutsättningarna. Förskolegårdens storlek kan därmed variera, men 35 kvadratmeter per barn och en total samlad yta på cirka 3 000 kvadratmeter bör eftersträvas. Dock ska det alltid tas hänsyn till den omedelbara närheten, ligger det till exempel en park bredvid förskolan kan förskolans ytor minskas.



Barn ska ha tillräckligt med friyta för lek och utevistelse. Gården ska bjuda in till utevistelse, främjarkreativitet och fysisk aktivitet. Bild: Svanthe Harström

Trafik

Tillfartsvägar ska utformas så att transporter till kök och förskola kan ske på ett betryggande sätt.

- Passage från bil till förskolgård anläggs så att barn inte behöver korsa trafikerade ytor. Situationer där barn måste passera backande bilar skall undvikas.
- Transporter till förskolan ska kunna ske på ett betryggande och ergonomiskt riktigt sätt. Detta gäller såväl mattransporter som transporter av andra varor såsom kontorsmaterial, möbler med mera. Om lastkaj vid köksavdelningen används för samtliga transporter ska hygienzonens gränser beaktas.
- Transport av sopor från såväl tillagningskök som förskoleavdelningarna (blöjor, hushållsavfall, returpapper med mera) till soprum ska kunna ske på ett hygieniskt och ergonomiskt riktigt sätt. Transporter ska också kunna ske utan risk för korskontaminering med övriga transporter.

Parkering, hämta och lämna

Dimensioneringen av bilparkeringen för personal följer kommunens riktlinjer, som i dagsläget är 0,6 platser per anställd. Det skapas en väl fungerande plats där bilburna vårdnadshavare kan lämna och hämta sina barn. Om det medges ska lösningar som innebär backande bilar undvikas. Att lämna barn till fots eller med cykel ska premieras, cykelställ för både personal, barn, besökare och vårdnadshavare ska finnas vid förskolan.

Vistelsemiljö

Gårdsmiljön ska vara separerad från parkering, tillfarts- och varutransportvägar. Gården ska vara utformad så att den bjuder in till utevistelse, främjar kreativitet och fysisk aktivitet. Den ska vara anpassad efter aktuella åldrar. Vistelsemiljön delas i tre zoner: trygga, utforskande och vilda zonen.

Trygga zonen

Den trygga zonen beskrivs bäst som välkomnande, den är lugn, säker och nära husfasaden. Här kommer också till viss del entrézonerna in, framförallt den grind som välkomnar barn och vårdnadshavare. Du som besöker förskolan ska mötas av en välkomnande och tydlig entré, där du blir sedd och

där förskolans arbete och organisation synliggörs. Plats för dokumentation bör finnas. Entrézonerna innehåller ett förråd, skärmtak och kanske en pergola, sandlåda med tillhörande förvaring av sandleksaker, arbetsplatser, rumsavdelare i form av lägre buskar. I gränsen mot nästa zon finns eventuellt odlingsstationer och definitivt vattenlek. Sittplatser för samling och måltider utomhus när vädret tillåter.

Utforskande zonen

Den utforskande zonen blir lite mer abstrakt i sitt utformande. Här finns en lekstation för sand och gegga, med bra möjlighet att hämta vatten i närheten. Det finns sittplatser, kanske i form av gradänger och/eller nivåskillnader. Plattform/scen för samling och uttryck. Tunnlar och höjder/kullar. Förslagsvis även ett förråd här med aktivitetsskåp på fasaden. Denna kan även placeras lite närmare huskroppen för att samordna med förrådet i den trygga zonen. I direkt samband med förrådet finns en byggyta där kreativiteten kan flöda fritt med lösa byggedelar. Buskage och träd finns, lite mer vildvuxet och som möjliggör rumsavdelning på gården. Här finns pergola/skärmtak som ger skuggning beroende på hur vegetationen ser ut. Fasta lekredskap som kompisgunga och motorik/rörelsebana placeras i den utforskande zonen. I gränsen mot nästa zon placeras ytor för bollspel och balanslek.

Vilda zonen

Den vilda zonen innehåller förhoppningsvis naturlig skog, en grillplats, nivåskillnader och är per definition vild i sitt utformande. Här placeras förslagsvis en rutschkana och möjlighet att springa/klättra/rulla.

Träd och buskar ger värdefull, behaglig, naturlig skugga för den skadliga solbestrålningen. Det är särskilt viktigt att ge skugga till platser där barn sitter länge, till exempel baksanddytor. Tak ger solskydd och om de är regntäta kan utevistelsen förlängas. Utnyttja utemiljön genom att: placera byggnader i norr; skapa vindskydd från norr eller övervägande vindriktning; dela in gården i rum; utnyttja söderslänter till planteringar.

- Gården ska vara utformad så att det inte uppstår mörka hörn och platser med dålig insyn.
- Det ska finnas tillgång till skuggiga platser på gården och solavskärmad uteplats.

- Gården bör om det är möjligt placeras på ena sidan av byggnaden och inte omringa hela förskolan. Detta för att underlätta för personalen att hålla uppsikt över barnen. Gården ska också kunna sektioneras så att man kan minska gården på eftermiddagarna då det blir färre barn och personal.
- Utomhusmiljön ska vara väl upplyst av belysning.
- Förskolegården ska vara inhägnad av staket som är minst 1,2 meter högt. Grindar ska vara försedda med barnspärrar.

Utesov

Platsen för utesov ska vara placerad i direkt anslutning till huskroppen vid småbarnshemvisten, med möjligheter till tillsyn från såväl insidan som utsidan av förskolan. Barnen ska vara skyddade mot väder och vind. Vi förordar så kallade tältsängslösningar då de är stapelbara. Dimensioneringen är beroende av behovet. Det ska finnas tempererad förvaringsplats för sovposar i närhet till platsen för utesov.

Förråd

Det ska finnas förråd för förvaring av lekutrustning med mera. Det bör rymmas hyllor på vardera sidan om dörren. Det är en fördel om det finns dörrar på båda sidor så att det blir möjligt att gå igenom förrådet, särskilt vid förvaring av skrymmande utrustning. Förråd ska vara byggt som kallförråd. Det är en fördel om det finns förråd i varje zon. Förråd dimensioneras med cirka sex kvadratmeter per hemvist, sammanlagt för alla förråd.

Övrigt

Det ska finnas rum eller skärmtak för uppställning av sop- och återvinningskärl. Ur brandsynpunkt får kärlen inte placeras invid förskolans husfasad. Vid förskolor som är placerade i områden med hög risk för skadegörelse ska det byggas slutna sophus. Hanteringen av sopor ska kunna ske på ett hygieniskt och ergonomiskt sätt.

Utifrån skadegörelsehänseende, verksamhetens behov, läge och innehåll ska utemiljön ha genomtänkt belysning. Den ska försvåra skadegörelse och skapa en trygg och tillgänglig utemiljö.

Kök

- kök
- omklädningsrum
- RWC med dusch och tvättpelare

Kök

Köket ska vara utrustat och utformat för att klara livsmedelslagstiftningens regler. Det är viktigt att skapa en god ergonomisk arbetsmiljö för måltidspersonalen. Köket ska vara anpassat för egen tillagning av mat till förskolan. Vanligast är det att det kommer att krävas separat diskrum i köket.

I anslutning till köket ska det finnas en liten arbetsplats med uttag för dator och telefon. Det ska finnas utrymme för städutrustning för kökets städbehov.

Tillgängligheten till köket är minimerad för barn och pedagogisk personal på grund av de livsmedelshygieniska kraven. För att skapa kontakt mellan kökspersonal, barn och personal bör det vara genomsiktighet mellan köket och övriga utrymmen. Detta kan ske via till exempel fönster och glasade dörrar.

Omklädningsrum kök

Omklädningsrummet ska vara dimensionerat för samtlig kökspersonal. Det ska finnas plats för ett värdefack per anställd. Omklädningsrummet ska ligga i direkt anslutning till köket och kökets RWC och tvättstuga.

RWC med dusch och tvättstuga

En RWC med dusch ska vara placerat i anslutning till kökspersonalens omklädningsrum. Det ska inrymma tvättmaskin och torktumlare.

Teknik

Teknikrummet bör ha ett fönster mot verksamheten så att barnen kan se in. Detta för att stimulera nyfikenhet och upptäckarglädje hos dem.

Städ

Det ska finnas separat städförråd för städpersonalens utrustning.

Städförrådet ska vara dimensionerat för såväl förvaring av förbrukningsmaterial som städmaskiner.

