

74 Midskogsberget och Storsvedjan

På norra sidan av Ljungan, en knapp halvmil väster om Kvissleby, finns ett unikt naturområde som rymmer två skyddsvärda naturtyper; ett sydvästberg och ett ravinområde.

Midskogsberget

På Midskogsbergets sydbrant trivs en del mer sydliga växtarter. Vid vägkanten nedanför berget växer några lindar och ett par hundra meter norr om vägen finns ett par grupper med lönnar. Söder om vägen har tidigare påträffats rariteter som ryl och myskmåra.

Sundsvalls klätterklubb (SKK) har satt upp öglor för klättring på några av bergets branter. Från parkeringen följer man vägen mot öster (Nolby) i cirka 200 m. Strax innan vägen svänger går en stig in till vänster.

Man kan också gå in i skogen direkt vid parkeringen och i steglöst land klättra snett uppför rasbranterna.

Klättrar man mot nordväst får man uppleva en vacker orörd naturtyp, men det kräver skärpta sinnen och äventyrslust.

Stövlar eller högre kängor är att rekommendera, då detta är en trevlig plats även för vår fridlysta skönhet huggormen.

Växter

Förutom de vanligare lövslagen finns lind och lönn en bit uppe i branten. Andra växter är träjon, hällebräken, kärleksört, lövbinda, gaffelbräken, getrams, stinknäva, måbär, linnea, bergslok, stensöta, skogstry, äkta johannesört, bergglim, underviol och liten fetknopp.

Swampar och lavar

Midskogsberget har en mycket trevlig moss- och lavflora med arter som fällmossa, terpentimossa och nästlav som samtliga är signalarter. De gamla träden hyser signalarter som tallticka och rävticka.

Djur

En fin lokal för huggorm.

Geologi

Midskogsberget består av den gnejsiga berggrund som är vanlig kring Sundsvall. Branten har en storskalig sprickighet och en djup skreva finns ungefär 150 m norr om vägen. Blockigheten vid bergets fot visar med vilken kraft inlandsisen brutit sönder ovanliggande berg. Bergets geologi gör området mycket intressant om man gillar speleologi (grottor).

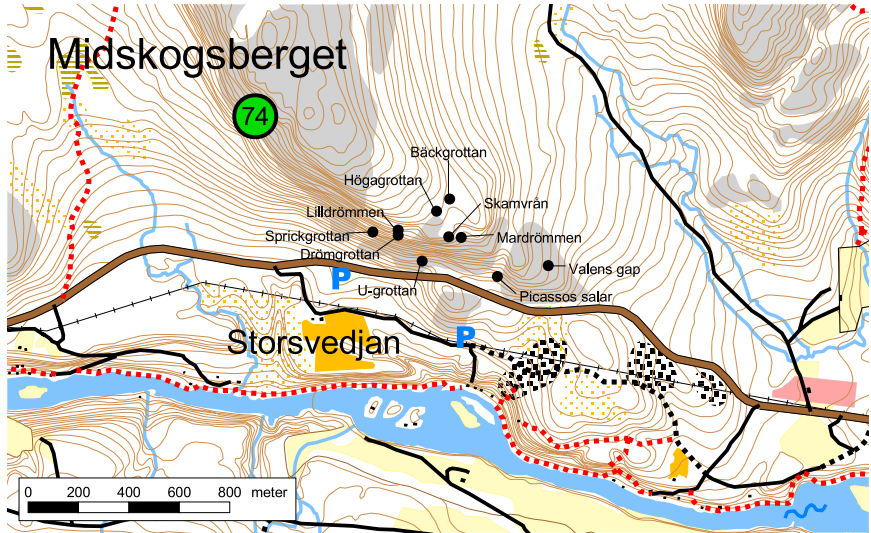
Storsvedjan

Nere vid älven, öster om Storsvedjans gård, finns några korta, djupt nedskurna raviner med intressant flora. Här kan man finna det sällsynta sötgräset och i en av ravinerna finns det en grupp med lindar. Längs älvstranden nedanför ravinerna går "Flottarstigen", en vandringsled mellan Dingersjö och Viforsen, som bitvis kan vara krävande att vandra på grund av erosion och vindfällen.

Ravinerna är inte lättforcerade, men mycket fascinerande. Följer man Flottarstigen så får man skaplig överblick över de olika ravinerna nerifrån och en fin promenad bland pampiga gamla granar. I en av ravinerna finns ett grytsystem sammanbundet av vältrampade stigar. På en skylt nedanför denna ravin står det "grythundens håla".

Växter

Arter som lönn, lind, strutbräken, nordisk stormhatt, skogstry, måbär, sötgräs, trolldruva, flädervänderot, torta, borsttistel, midsommarblomster, ormbär, ekorrbar, bergslok, strandlysing, nejlikrot, liljekonvalj, fackelblomster, skavfräken, skelört, gullpudra, hässleklocka, stinksyska och dvärghäxört.



13.7 km från Sundsvalls centrum; ta vägen över Sidsjön till Allsta och där tar man av mot Tunbyn. I T-korsningen i Tunbyn tar man vänster och efter 3.2 km finns en större parkeringsficka på höger sida.

För att komma till Storsvedjan och dess raviner svänger man ner åt höger cirka 300 m innan man kommer fram till Midskogsbergets P-ficka (2.9 km från Tunbyn räknat)

P-plats finns ovanför ravinerna. Man får se upp för möten med snabbt rusande trav ekipage som tränar på denna väg! Alternativt kan man fortsätta mot Nolby och svänga ned vid skylten Nolbyströmmen och parkera där. Följ sedan orange vägmarkering för Flottarstigen (bitvis svår terräng) uppströms Ljungan.

Djur

Fina fågelmarker på försommaren. I raviner-na trivs sångare som grönsångare, svarthätta och härmsångare. Vid älven syns arter som kanadagås, storskrake och drillsnäppa.

Geologi

Området vid Storsvedjan är ett bra exempel på hur älven och bäckarna har skurit igenom de gamla älvsedimenten.

